



**T.C.
AĞRI İBRAHİM ÇEÇEN ÜNİVERSİTESİ**

**2016 MALİ YILI
ÖĞRENCİ İŞLERİ DAİRE BAŞKANLIĞI**

FAALİYET RAPORU

İÇİNDEKİLER

ÜST YÖNETİCİ SUNUŞU.....	
I- GENEL BİLGİLER.....	
A- Misyon ve Vizyon.....	
B- Yetki, Görev ve Sorumluluklar.....	
C- İdareye İlişkin Bilgiler.....	
1- Fiziksel Yapı.....	
2- Örgüt Yapısı.....	
3- Bilgi ve Teknolojik Kaynaklar	
4- İnsan Kaynakları	
5- Sunulan Hizmetler	
6- Yönetim ve İç Kontrol Sistemi	
D- Diğer Hususlar	
II- AMAÇ ve HEDEFLER	
A- İdarenin Amaç ve Hedefleri	
B- Temel Politikalar ve Öncelikler	
C- Diğer Hususlar	
III- FAALİYETLERE İLİŞKİN BİLGİ VE DEĞERLENDİRMELER	
A- Mali Bilgiler	
1- Bütçe Uygulama Sonuçları	
2- Temel Mali Tablolara İlişkin Açıklamalar	
3- Mali Denetim Sonuçları	
4- Diğer Hususlar	
B- Performans Bilgileri	
1- Faaliyet ve Proje Bilgileri	
2- Performans Sonuçları Tablosu	
3- Performans Sonuçlarının Değerlendirilmesi	
4- Performans Bilgi Sisteminin Değerlendirilmesi	
IV- KURUMSAL KABİLİYET ve KAPASİTENİN DEĞERLENDİRİLMESİ	
A- Üstünlükler	
B- Zayıflıklar	
C- Değerlendirme	
V- ÖNERİ VE TEDBİRLER	

SUNUŐ

2016 Yılı sonu itibariyle üniversitemiz 6 fakülte, 6 yüksekokul, 3 enstitü ile toplam 11700 öğrenci ile eğitim-öğretim faaliyetine devam etmektedir. Birimimizin amacı ise Üniversitemizde bulunan öğrencilerimize bu çerçeveler dahilinde eğitim ve öğretimlerine destek vermektir.

Bilime Katkı amaçlarının yanında bulunduğumuz yörenin sosyal, ekonomik ve kültürel açıdan kalkınmasına katkı sağlamayı da amaçlamaktadır.

İmza

Ali ÖZGÜNER
Daire Başkanı

I- GENEL BİLGİLER

A. Misyon, Vizyon, İlkelerimiz ve Değerler

MİSYONUMUZ

Üniversitemizde öğrenim hayatını sürdüren bütün öğrencilerin mutlu ve verimli bir öğrenim hayatı sürdürebilmeleri için yasalar ve ilgili mevzuat çerçevesinde, kendilerine hizmetin ulaşmasında en uygun teknolojiyi kullanmak suretiyle en kaliteli hizmeti en kısa sürede vermek.

VİZYONUMUZ

Kurumsal kimliğimize sadık kalarak, belirlenen ilke ve hedefler doğrultusunda, ulusal ve uluslararası standartlara uygun olarak elektronik ortamda hizmet sunmak

İLKELERİMİZ

- İnsan kişilik haklarına içten saygılı olmak,
- İnsani ilişkileri her yerde ve her zaman öne çıkarmak,
- Zamanı iyi kullanarak kaliteli hizmet vermek,
- Meslek etik anlayışına sahip olmak,
- Teknolojik gelişmelere açık olmak ve sürekli yenilenmek
- Kaynakları etkin ve verimli kullanmak
- Mümkün olduğu kadar az bürokrasi üreterek sorunlara pratik çözümler bulmak.
- Hizmet alanlarının istek ve arzularına önem vermek.

DEĞERLER

- Atatürk ilkelerini ve Cumhuriyet kazanımlarını korumak ve yüceltmek
- Katılımcılık
- Çevre ve insana saygı
- Etik değerlere mutlak uyum
- Öğrenci faaliyetleri

B. Yetki, Görev, Sorumluluklar ve Başkanlığımızın Hedefi

YETKİ, GÖREV VE SORUMLULUKLAR

- 1-Üniversitede eğitim-öğretime hak kazanan öğrencilerin kayıtları,
- 2-Kimlik kartları tanzim ve tasdiki,
- 3-Askerliklerinin tecili,
- 4-Dosyalarının tutulması ve diplomalarının düzenlenmesi,
- 5-Bu görevler Öğrenci İşleri Daire Başkanlığı tarafından yapılmaktadır.

BAŞKANLIĞIMIZIN HEDEFİ

Başkanlığımızın belirlenen hedefleri doğrultusunda, en kısa süre içerisinde hizmet kalitesinin artırılması amacıyla, öğrenci işleri ile ilgili sürekli danışmanlık hizmeti vermek, gerek yurtiçi gerekse yurtdışı platformda öğrenci işlerinin değişim ve gelişmelere ayak uydurabilmesi için başta Yükseköğretim Kurulu Başkanlığı olmak üzere, diğer üniversitelerimiz ve Avrupa Birliği ile ilgili kurumlarla işbirliğini ve koordinasyonu sağlamak, öğrencilerimizi ilgilendiren her konuda elde edilen kaynağı bilgilerine ve hizmetlerine sunmak.

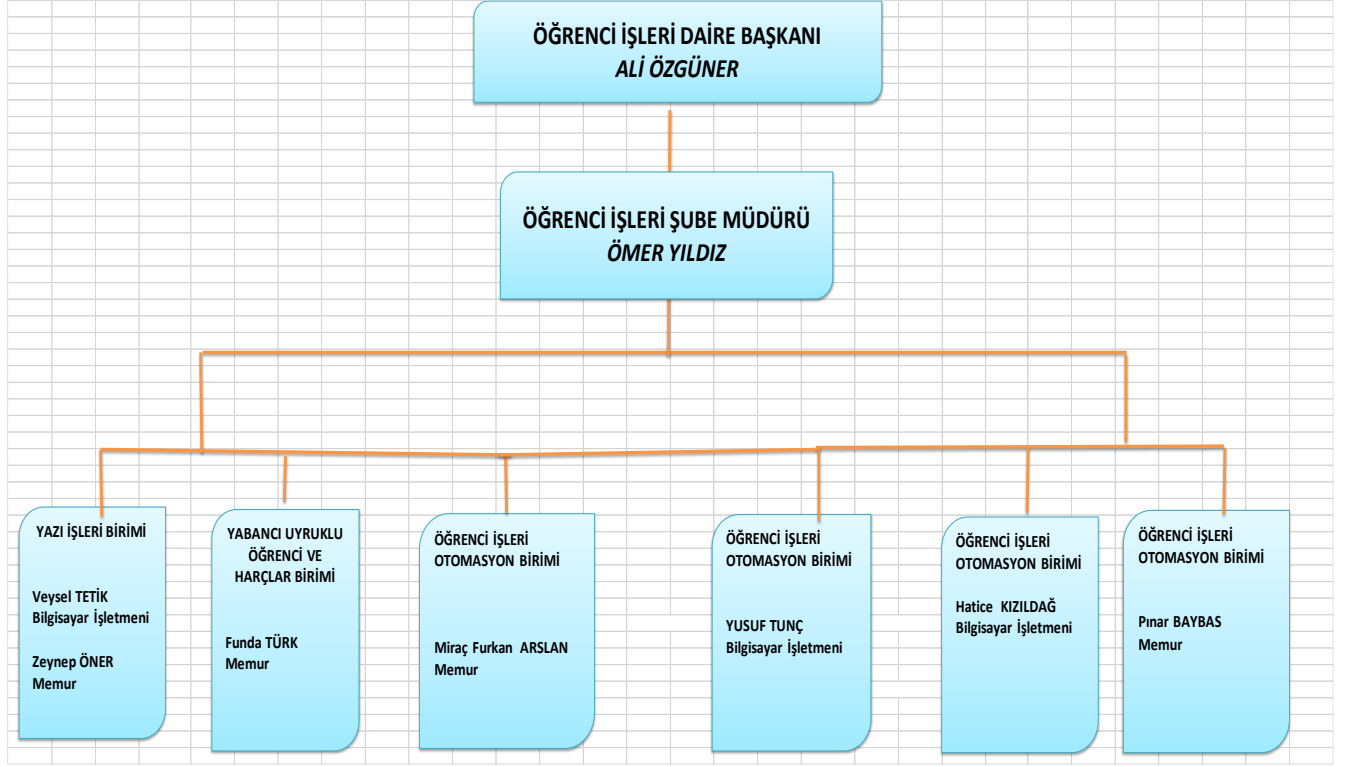
1.1.2. Ofis Alanları			
Alt Birim	Ofis Sayısı	m ²	Açıklamalar
Yönetim Ofisleri (Daire Başkanı, Şube Müdürü)	2		
Akademik Personel Ofisleri	-	-	-
İdari Personel Ofisleri	2		
Diğer (Arşiv ve Depo)	2		
Toplam	6		

Yeni yerleşkemiz olan Kültür Merkezinde toplam ofis alanları 16200 m²'dir.

KÜLTÜR MERKEZİ													
	ADET	ALANI M2	ADET	ALANI M2	ADET	ALANI M2	ADET	ALANI M2	ADET	ALANI M2	ADET	ALANI M2	TOPLAM
KÜLTÜR MERKEZİ	1	16200,00											16200
TOPLAM													16200

2- Örgüt Yapısı

Birimimizde Daire Başkanlığı, bünyesinde 1 Daire Başkanı, 1 Şube Müdürü, 4 Memur 3 Bilgisayar İşletmeni görev yapmaktadır.



3.1- Yazılım ve Bilgisayarlar

Teknolojik Kaynaklar	2015 (Adet)	2016 (Adet)	Artış Oranı(%)
Sunucular		-	
Yazılımlar		-	
Masaüstü Bilgisayar		11	
Dizüstü Bilgisayar		1	
Tablet Bilgisayar		-	
Cep Bilgisayarı		-	
Projeksiyon		-	
Slayt Makinesi		-	
Tepegöz		-	
Episkop		-	
Barkot Okuyucu			
Yazıcı		8	
Baskı Makinesi		-	
Fotokopi Makinesi		1	
Faks		-	
Fotoğraf Makinesi		-	
Kameralar			
Televizyonlar		-	
Tarayıcılar		1	
Müzik Setleri		-	
Mikroskoplar		-	
DVD ler		-	
Akıllı Tahta		-	
Diğer		-	
TOPLAM		22	

4.6- İdari Personel

4.6.1. İdari Personel (Kadroların Doluluk Oranına Göre)			
	Dolu	Boş	Toplam
Genel İdari Hizmetler Sınıfı	9	-	9
Sağlık Hizmetleri Sınıfı	-	-	-
Teknik Hizmetler Sınıfı	-	-	-
Eğitim ve Öğretim Hizmetleri Sınıfı	-	-	-
Avukatlık Hizmetleri Sınıfı	-	-	-
Din Hizmetleri Sınıfı	-	-	-
Yardımcı Hizmetli Sınıfı	-	-	-
Toplam			9

4.7- İdari Personelin Eğitim Durumu

4.7.1. İdari Personelin Eğitim Durumu					
	İlköğretim	Lise	Ön Lisans	Lisans	Y.L. ve Dokt.
Kişi Sayısı	-	-	4	4	1
Yüzde	-	-	% 44,5	% 44,5	% 11,2

4.8- İdari Personelin Hizmet Süreleri

4.8.1. İdari Personelin Hizmet Süresine Göre Dağılımı						
	1-3 yıl	4-6 yıl	7-10 yıl	11-15 yıl	16-20 yıl	21 yıl üzeri
Kişi Sayısı	1	4	2	-	1	1
Yüzde	% 11,2	%44,5	% 22,3	-	% 11,2	%11,2

4.9 - İdari Personelin Yaş İtibariyle Dağılımı

4.9.1. İdari Personelin Yaş İtibariyle Dağılımı						
	23 yaş ve altı	23-30 yaş	31-35 yaş	36-40 yaş	41-50 yaş	51 yaş üzeri
Kişi Sayısı	-	6	1	2		
Yüzde		% 66,7	%11,2	%22,3		

5.1.Eğitim Hizmetleri

5.1.1. Öğrenci Sayıları									
BİRİM ADI	I. ÖĞRETİM			II. ÖĞRETİM			TOPLAM		GENEL TOPLAM
	E	K	Toplam	E	K.	Toplam	K	Toplam	
BEDEN EĞİTİMİ VE SPOR YÜKSEKOKULU	290	133	423	145	54	199	435	187	622
CELAL ORUÇ HAYVANSAL ÜRETİM YÜKSEKOKULU	59	22	81	0	0	0	59	22	81
DOĞUBAYAZIT AHMED-İ HANİ MESLEK YÜKSEKOKULU	74	65	139	0	0	0	74	65	139
ECZACILIK FAKÜLTESİ	101	84	185	0	0	0	101	84	185
EĞİTİM FAKÜLTESİ	1412	1381	2793	97	180	277	1509	1561	3070
ELEŞKİRT MESLEK YÜKSEKOKULU	22	34	56	0	0	0	22	34	56
FEN BİLİMLERİ ENSTİTÜSÜ	185	61	246	0	0	0	185	61	246
FEN EDEBİYAT FAKÜLTESİ	404	404	808	305	211	516	709	615	1324
FORMASYON	239	221	460	0	0	0	239	221	460
İKTİSADİ ve İDARİ BİLİMLER FAKÜLTESİ	380	361	741	81	55	136	461	416	877
İSLAMİ İLİMLER FAKÜLTESİ	314	268	582	149	98	247	463	366	829
MESLEK YÜKSEKOKULU	821	360	1181	523	108	631	1344	468	1812
SAĞLIK HİZMETLERİ M.Y.O.	149	449	598	231	351	582	380	800	1180
SAĞLIK YÜKSEKOKULU	101	101	202	19	33	52	120	134	254
SOSYAL BİLİMLER ENSTİTÜSÜ	328	175	503	0	0	0	328	175	503
YABANCI DİLLER YÜKSEKOKULU	21	32	53	0	0	0	21	32	53
TOPLAM	4900	4151	9051	1550	1090	2640	6450	5241	11691

5.1.2. Yabancı Dil Eğitimi Gören Hazırlık Sınıfı Öğrenci Sayıları ve Toplam Öğrenci Sayısına Oranı

Birim Adı	I. Öğretim			II. Öğretim			I. ve II. Öğretim Toplamı(a)	Yüzde*
	E.	K.	Top.	E.	K.	Top.	Sayı	
Yabancı Diller Yüksekokulu	21	32	53	0	0	0	53	%0,005
İslami İlimler Fakültesi	62	66	128	0	0	0	128	%0,011
Fen Edebiyat Fakültesi	13	15	28	0	0	0	28	%0,002

*Yabancı dil eğitimi gören öğrenci sayısının toplam öğrenci sayısına(a) oranı
209/11691=%0,0179

5.1.3. Öğrenci Kontenjanları ve Doluluk Oranı

Birim Adı	ÖSS Kontenjanı	ÖSS Sonucu Yerleşen	Boş Kalan	Doluluk Oranı
Eğitim Fakültesi	500	503	0	%100
Fen Edebiyat Fakültesi	310	314	0	%100
İktisadi ve İdari Birimler Fakültesi	170	173	0	%100
İslami İlimler Fakültesi	120	122	0	%100
Eczacılık Fakültesi	50	52	0	%100
Celal Oruç Hayvansal Üretim Yüksek.	30	27	3	%76,66
Sağlık Hizmetleri Meslek Yüksek Okulu	390	392	0	%100
Sağlık Yüksek Okulu	140	143	0	%100
Beden Eğitimi ve Spor Yüksekokulu	240	227	13	%94,58
Meslek Yüksek Okulu	645	560	85	%86,82
Doğubeyazıt Meslek Yüksekokulu	120	64	56	%53,33
Eleşkirt Meslek Yüksekokulu	60	54	6	%90
Yabancı Diller Yüksekokulu	50	50	0	%100
ÜNİVERSİTE GENEL TOPLAM	2825	2681	163	%94,90

5.1.4. Enstitülerdeki Öğrencilerin Yüksek Lisans (Tezli/ Tezsiz) ve Doktora Programlarına Dağılımı

ENSTİTÜ	Programı	Yüksek Lisans Yapan Sayısı		Doktora Yapan Sayısı	Toplam
		Tezli	Tezsiz		
FEN BİLİMLERİ	Fizik	40	-	-	40
	İlköğretim	72	-	-	72
	Kimya	52	-	-	52
	Matematik	86	-	-	86
SOSYAL BİLİMLER	Beden Eğitimi ve Spor	64	-	-	64
	Felsefe ve Din Bilimleri	49	-	-	49
	İktisat	30	-	-	30
	Sosyal Bilgiler	65	-	-	65
	Sınıf Öğretmenliği	45	-	-	45
	İlköğretim Din Kültürü ve Ahlak Bilgisi	17	-	-	17
	İşletme	60	-	-	60
	Tarih	74	-	-	74
	Türk Dili ve Edebiyatı	67	-	-	67
	Türkçe Eğitimi	37	-	-	37
	Rus Dili ve Edebiyatı	3	-	-	3
	Sosyal Bilimler ve Türkiye Eğitimi	3	-	-	3
	Toplam		764	-	-

5.1.5. Yatay Geçişle 2016 Yılında Üniversiteye Gelen, Üniversiteden Ayrılan, Kurum İçi Geçiş Yapan Öğrencilerin Sayıları ve Bölümleri

Kurum Dışı		Kurum İçi			
Gelen	Giden	Gelen-Giden			
Eczacılık	4	Eczacılık	16	Okul Öncesi Öğretmenliği	1
Okul Öncesi Öğretm.	10	Okul Öncesi Öğretm.	59	İlköğret. Matematik	3
İlköğret. Matematik	8	İlköğret Matematik	18	İşletme	1
Sınıf Öğretm.	19	Sınıf Öğretm.	21	TDE	2
Sosyal Bilg. Öğretm.	21	Sosyal Bilg. Öğretm.	14	İslami İlimler	11
Fen Bilg. Öğretm.	1	Fen Bilg. Öğretm.	2	Organik Tarım	3
Türkçe Öğretm.	7	Türkçe Öğretm.	15	Makine ve Metal Tekn.	2
PDR	17	PDR	15	Elektrik ve Enerji	1
Bilg. ve Öğr. Tek.	5	Bilg. ve Öğr. Tek.	14	Ulaştırma Hizm.	3
Tarih	15	Tarih	9	Bilg. Teknolojileri	1
TDE	24	TDE	9	Tıbbi Hizm. Tek.	5
Matematik	1	Tıbbi Hizm. Tek.	13	Çocuk Bakımı ve Genç Hiz.	1
Tıbbi Hizm. Tek.	11	Sağlık Bakım Hizm.	1		
Terapi ve Rehab.	6	İşletme	13		
Sağlık Bakım Hizm.	1	İktisat	20		
İşletme	10	Kamu Yönetimi	9		
İktisat	6	Hemşirelik	1		
Kamu Yönetimi	8	BESYO	10		
Hemşirelik	6	Antrenörlük	5		
BESYO	3	Resim-İş	10		
Antrenörlük	1	Müzik	6		
Resim-İş	1	Rus Dili ve Ede.	2		
İDKAB	5	İDKAB	9		
İslami İlimler	21	İslami İlimler	58		
Makine ve Metal	1	Makine Ve Metal Tekn.	1		
Yönet. Ve Org.	2	Ulaştırma Hizm.	5		
Muh. Ve Vergi	7	Muhasebe ve Vergi	2		
Elektrik ve Enerji	1	Elektrik ve Enerji	1		
Bilg. Teknolojileri	2	Doğubayazıt Dış Tic.	1		
		Eİ Sanatları	1		
TOPLAM	: 224	TOPLAM	: 360	TOPLAM	: 34

**5.1.6. Üniversiteden Ayrılan Öğrencilerin Sayısı
(Yatay Geçiş Dışındaki Nedenlerle)**

Ayrılanların (Kaydı Silinenlerin) Sayısı					Toplam
Kendi İsteğiyle	Öğr. Ücr. Ve Katkı payı Yatmamaması	Başarısızlık (Azami Süre)	Yük. Öğ. Çıkarma	Diğer	
72	—	—	—	9	81

5.1.7. Yabancı Uyruklu Öğrencilerin Sayısı ve Bölümleri

Bölüm	Kız	Erkek	Toplam
ECZACILIK FAKÜLTESİ	2	0	2
EĞİTİM FAKÜLTESİ	11	15	26
FEN EDEBİYAT FAKÜLTESİ	2	5	7
İKTİSADİ İDARİ BİLİMLER FAKÜLTESİ	0	4	4
İSLAMİ İLİMLER	0	0	0
MESLEK YÜKSEKOKULU	0	1	1
SAĞLIK HİZMETLERİ MESLEK YÜKSEKOKULU	3	5	8
CELAL ORUÇ HAYVANSAL ÜRETİM YÜKSEKOKULU	0	0	-
SAĞLIK YÜKSEKOKULU	0	1	1
ELEŞKİRT MESLEK YÜKSEKOKULU	0	0	0
YABANCI DİLLER YÜKSEKOKULU	1	2	3
BEDEN EĞİTİMİ VE SPOR YÜKSEKOKULU	0	3	3
SOSYAL BİLİMLER ENSTİTÜSÜ	0	0	0
FEN BİLİMLERİ ENSTİTÜSÜ	0	0	0
TOPLAM	19	36	55

5.1.8. Disiplin Cezası Alan Öğrencilerin Sayısı ve Aldıkları Cezalar

Yük. Öğr. Çıkarma	2 Yarı Yıl Uzakl.	1 Yarı Yıl Uzakl.	1 Hafta- 1 Ay Arası Uzakl.	Kınama	Uyarma	Toplam
-	-	2	10	10	4	26

6-Yönetim ve İç Kontrol Sistemi

Üniversitenin genel politika ve uygulamalarına paralel hizmet sunumları geliştirerek bu doğrultuda hareket etmektedir. Başkanlığımız, bir daire başkanı, bir şube müdürü ve üç memurdan oluşan toplam beş çalışanla paydaşlarına hizmet sunmaktadır.

Başkanlığımızda ön mali kontrol işlemleri Maliye Bakanlığı tarafından yayınlanmış bulunan İç Kontrol ve Ön Mali Kontrole ilişkin Usul ve Esaslar Hakkında Yönetmelik çerçevesinde yerine getirilmektedir.

Öğrenci İşleri Daire Başkanlığında, harcama yetkilisi olarak, 5018 sayılı kanun gereği Daire Başkanı atanmıştır. Harcama yetkilisi, gerçekleştirme görevlisi ve satın alma komisyonu tarafından, mali işler gerçekleştirilmektedir. Mal alımlarında uygulanacak ara denetim ile muayene ve kabul işlemleri Mal Alımları Denetim Muayene ve Kabul İşlemlerine Dair Yönetmelik hükümlerine göre yürütülmektedir. “İç Kontrol ve Ön Mali Kontrole İlişkin Usul ve Esaslar Hakkında Yönetmelik” gereğince Harcama Birimlerinde Ön Mali Kontrol ve Ödeme Emri Belgesi düzenleme görevi Gerçekleştirme Görevlisi tarafından yerine getirilir. Taşınır kayıt ve kontrol yetkilisi tarafından Taşınır Mal Yönetmeliği gerekleri yerine getirilmektedir.

III- FAALİYETLERE İLİŞKİN BİLGİ VE DEĞERLENDİRMELER

1.1-Bütçe Giderleri

Fonksiyonel Sınıflandırmaya Göre Ödenek ve Harcama Miktarı (TL)

NO	GİDER TÜRLERİ	2016 YILI KBÖ	EKLENEN	DÜŞÜLEN	YILSONU ÖDENEĞİ	TOPLAM HARCAMA	HARCAMA ORANI
01	GENEL KAMU HİZMETLERİ	499.300	-	225.955	309.996	306.651	%61.387
02	SAVUNMA HİZMETLERİ	-	-	-	-	-	
03	KAMU DÜZENİ VE GÜV. HİZ.	-	-	-	-	-	
05	DİNLENME, KÜL. VE DİN HİZ.	-	-	-	-	-	
09	EĞİTİM HİZMETLERİ	6.000	5.000	3.145	7.854	7.854	%130.9
GENEL TOPLAM							

III- FAALİYETLERE İLİŞKİN BİLGİ VE DEĞERLENDİRMELER

B- Performans Bilgileri

1- Faaliyet ve Proje Bilgileri

1.1- Faaliyet Bilgileri

Stratejik Amaçlar	Stratejik Hedefler
Stratejik Amaç-1 Eğitim ve Öğretim Kalitesini Arttırmak	Hedef-7 Teknolojik ve yenilikçi eğitim imkânlarını artırmak, uzaktan eğitime başlamak

IV- KURUMSAL KABİLİYET VE KAPASİTENİN DEĞERLENDİRİLMESİ

A- Üstünlükler

- Üst yönetimin yeniliklere açık olması, birimimizi desteklemesi,
- Çalışanlarımızın dinamik, paylaşımcı ve özverili olması,
- Çalışanlarımızın iş akış takvimine titizlikle uyması,
- Kanunlara ve yönetmeliklere titizlikle uyulması,
- Daire Başkanlığımızın kolay ulaşılabilir olması,
- Daire Başkanlığımızın çalışma ortamı olarak ferah ve aydınlık bir yapıda olması,
- Teknolojik altyapımızın yenilenmiş ve yeterli olması,
- İl düzeyinde, üniversiteye bakışın olumlu yönde gelişmesi,
- Birimimizin faaliyetlerini diğer birimlerle işbirliği içerisinde ve eşgüdümlü olarak yürütmesi,
- Talep ve isteklerin kısa sürede sonuçlandırılması.

B- Zayıflıklar

- Personel başına düşen öğrenci sayısının fazla olması,
- Yönetmelik ve yönerge değişikliklerinin sık aralıklarla yapılması,

C- Değerlendirme

Öğrenci sayısının her yıl artmasına karşılık personel sayısının artmaması personel başına düşen iş hacminin artmasına neden olmaktadır. Bu durumda ya personel sayısının artırılması için bu yönde çalışmaların başlatılması düşünülmelidir.

V- ÖNERİ VE TEDBİRLER

Personel başına düşen öğrenci sayısının fazla olması nedeniyle iş ve işlemlerin aksamaması hızlı ve etkin yürütülmesi için personel sayısı en kısa sürede arttırılmalıdır.

İÇ KONTROL GÜVENCE BEYANI

Harcama yetkilisi olarak yetkim dahilinde;

Bu raporda yer alan bilgilerin güvenilir, tam ve doğru olduğunu beyan ederim.

Bu raporda açıklanan faaliyetler için idare bütçesinden harcama birimimize tahsis edilmiş kaynakların etkili, ekonomik ve verimli bir şekilde kullanıldığını, görev ve yetki alanım çerçevesinde iç kontrol sisteminin idari ve mali kararlar ile bunlara ilişkin işlemlerin yasallık ve düzenliliği hususunda yeterli güvenceyi sağladığını ve harcama birimimizde süreç kontrolünün etkin olarak uygulandığını bildiririm.

Bu güvence, harcama yetkilisi olarak sahip olduğum bilgi ve değerlendirmeler, iç kontroller, iç denetçi raporları ile Sayıştay raporları gibi bilgim dahilindeki hususlara dayanmaktadır.

Burada raporlanmayan, idarenin menfaatlerine zarar veren herhangi bir husus hakkında bilgim olmadığını beyan ederim. (16.01.2016)

İmza

Ali ÖZGÜNER
Daire Başkanı