



AĞRI
İBRAHİM ÇEÇEN
ÜNİVERSİTESİ
2007



AĞRI İBRAHİM ÇEÇEN ÜNİVERSİTESİ

2019-2023 DÖNEMİ STRATEJİK PLANI

2019 YILI DEĞERLENDİRME RAPORU





Üniversiteler ülkenin ve özellikle buldukları bölgenin ekonomik, sosyal ve kültürel gelişiminde ve kalkınmasında öncü role sahip kurumlardır. Araştırma-geliştirme ve bilgi üretme işlevlerinin yanı sıra eğitim öğretim, mesleki bilgi, beceri ve donanım kazandırma yoluyla beşeri sermayeye katkıları ile üniversiteler, buldukları bölgeye yön vermektedir. Günümüzün hızla değişen ve gelişen bilgi ve teknolojiye dayalı rekabetçi şartları dikkate alındığında toplum açısından üniversitelerin söz konusu işlevleri daha da önem kazanmaktadır. 2007 yılında kurulan Üniversitemiz bu çerçevede 2019-2023 dönemini kapsayan Stratejik Plan'ını hazırlamıştır. Üniversitemiz Ağrı ilinin, genelde ise bölgenin kalkınmasına katkı sağlayacak şekilde farklılaşma stratejisini ortaya koyarak 4 amaç başlığı altında 18 hedef ve bu hedefleri ölçmek üzere 44 adet performans göstergesi belirlemiştir.

Üniversitemiz, Kamu İdarelerinde Stratejik Planlamaya İlişkin Usul Ve Esaslar Hakkında Yönetmelik kapsamında 2019–2023 Dönemi Stratejik Planında belirlenen amaç ve hedeflerini, Üniversiteler İçin Stratejik Plan Hazırlama Rehberine uygun olarak değerlendirmiş ve Üniversitemiz 2019 Yılı Stratejik Plan Değerlendirme Raporunu hazırlamıştır. Bu raporun yayınlanmasındaki amaç; Ağrı İbrahim Çeçen Üniversitesi'nin stratejik planıyla ortaya koyduğu hedeflerin yıllık performans gerçekleştirmelerini ilgililik, etkililik, etkinlik ve sürdürülebilirlik kriterleri bağlamında değerlendirmek ve bu hedeflerin gerçekleştirilmesini

olumlu veya olumsuz yönde etkileyen kurumsal, yasal, çevresel vb. unsurları ortaya koyarak, stratejik plan uygulayıcılarına yön vermektir.

Üniversitemizin 2019-2023 dönemi Stratejik Planına uygun olarak hazırlanan 2019 Yılı Stratejik Plan Değerlendirme Raporunun geldiğimiz durum ve gelecekteki beklentilerimize ilişkin amaç ve hedeflerini gerçekleştirmede katkı sağlaması temennisiyle...

Prof. Dr. Abdulhalik KARABULUT

Rektör



Stratejik Plan Değerlendirme Tabloları

Amaç 1						Yenilikçi ve öğrenci merkezli bir yaklaşımla eğitim-öğretimin kalitesini artırarak ulusal ve uluslararası düzeyde tercih edilen üniversiteler arasına girmek.					
Hedef 1.1		Sektörel bazda bölgenin ihtiyaç duyduğu nitelikli insan gücünün yetiştirilmesi için yeni bölüm/program açmak.									
Hedef 1.1 Performansı		%209,20									
Hedefe İlişkin Sapmanın Nedeni		Atatürk Üniversitesi ile olan ortak yüksek lisans programlarının YÖK tarafından kapatılması.									
Hedefe İlişkin Alınacak Önlemler		Yüksek lisans programları için yıllar itibariyle yeni program açılması.									
Sorumlu Birim		Tüm Akademik Birimler, Rektörlük, Personel Daire Başkanlığı, Öğrenci İşleri Daire Başkanlığı									
Performans Göstergesi	Hedefe Etkisi (%)	Plan Dönemi Başlangıç Değeri	İzleme Dönemindeki Yılsonu Hedeflenen Değer	İzleme Dönemindeki Gerçekleşme Değeri	Performans						
PG1.1.1 Toplam bölüm sayısı	40	100	103	107	%233						
İlgililik	Planın başlangıç döneminden itibaren YÖK tarafından Tıp Fakültesi kurulmasına izin verilmesi ile birlikte izleme döneminde performans göstergesi gerçekleşme değeri daha fazla olmuştur. 2019 Ocak – Aralık döneminde Tıp Fakültesi bünyesinde Cerrahi Tıp Bilimleri Bölümü Dahili Tıp Bilimleri Bölümü Temel Tıp Bilimleri Bölümü, İktisadi ve İdari Bilimler Fakültesi bünyesinde Halkla İlişkiler ve Reklamcılık Bölümü, Turizm ve Otelcilik Yüksekokulu bünyesinde Gastronomi ve Mutfak Sanatları Bölümü, Patnos MYO bünyesinde Eczacılık Hizmetleri, Elektrik ve Enerji, bölümleri açılmıştır.										
Etkililik	Performans göstergesi değerine ulaşıldı. Tespit edilen ihtiyaçlar karşılandı. Yıllar itibari ile öngörülen hedef ve göstergelere ilişkin güncelleme ihtiyacı gerekmemektedir. Performans göstergesi gerçekleştirmeleri kalkınma planında yer alan amaç hedef ve politikalara olumlu katkı sağlamıştır.										
Etkinlik	Öngörülen maliyet aşılmamıştır. Bu nedenle tahmini maliyet tablosunda değişikliğe ihtiyaç bulunmamaktadır.										
Sürdürülebilirlik	Performans göstergelerinin devam ettirilmesinde kurumsal ve çevresel riskler vardır.										
Performans Göstergesi	Hedefe Etkisi (%)	Plan Dönemi Başlangıç Değeri	İzleme Dönemindeki Yılsonu Hedeflenen Değer	İzleme Dönemindeki Gerçekleşme Değeri	Performans						
PG1.1.2 Toplam program sayısı	40	120	130	169	%490						
İlgililik	Tıp Fakültesi bünyesinde: Cerrahi Tıp Bilimleri Bölümü altında Beyin ve Sinir Cerrahisi Anabilim Dalı, Genel Cerrahi Anabilim Dalı, Göz Hastalıkları Anabilim Dalı, Göğüs Cerrahisi Anabilim Dalı, Kadın Hastalıkları ve Doğum Anabilim Dalı, Kalp ve Damar Cerrahisi Anabilim Dalı, Kulak, Burun ve Boğaz Hastalıkları Anabilim Dalı, Ortopedi ve Travmatoloji Anabilim Dalı, Plastik, Rekonstrüktif ve Estetik Cerrahi Anabilim Dalı, Tıbbi Patoloji Anabilim Dalı, Çocuk Cerrahisi Anabilim Dalı, Üroloji Anabilim Dalı, Anesteziyoloji ve Reanimasyon Anabilim Dalı açılmıştır. Temel Tıp Bilimleri Bölümü altında: Anatomi Anabilim Dalı, Biyofizik Anabilim Dalı, Biyoistatistik ve Tıbbi Bilişim Anabilim Dalı, Fizyoloji Anabilim Dalı,										

		<p>Histoloji ve Embriyoloji Anabilim Dalı, Tıbbi Biyokimya Anabilim Dalı, Tıbbi Mikrobiyoloji Anabilim Dalı, Tıp Eğitimi ve Bilişimi Anabilim Dalı, Tıp Tarihi ve Etik Anabilim Dalı açılmıştır.</p> <p>Dahili Tıp Bilimleri Bölümü altında: Deri ve Zührevi Hastalıklar Anabilim Dalı, Fizik Tedavi ve Rehabilitasyon Anabilim Dalı, Kardiyoloji Anabilim Dalı, Nöroloji Anabilim Dalı, Aile Hekimliği Anabilim Dalı, Enfeksiyon Hastalıkları ve Klinik Mikrobiyoloji Anabilim DALı, Göğüs Hastalıkları Anabilim Dalı, Halk Sağlığı Anabilim Dalı, nükleer Tıp Anabilim Dalı, Radyasyon Onkolojisi Anabilim Dalı, Radyoloji Anabilim Dalı, Tıbbi Farmakoloji anabilim Dalı, Tıbbi Genetik Anabilim Dalı, Acil Tıp Anabilim Dalı, Adli Tıp Anabilim Dalı, Çocuk Sağlığı ve Hastalıkları Anabilim Dalı, Çocuk ve Ergen Ruh Sağlığı ve Hastalıkları Anabilim Dalı, İç Hastalıkları Anabilim Dalı açılmıştır.</p> <p>İktisadi ve İdari bilimler Fakültesi bünyesinde: Halkla İlişkiler ve Reklamcılık Bölümü altında Halkla İlişkiler ve Reklamcılık Anabilim Dalı açılmıştır.</p> <p>İslami İlimler Fakültesi bünyesinde Temel İslam Bilimleri Bölümü altında Kur'an-ı Kerim Okuma ve Kıraat İlmi Anabilim Dalı açılmıştır.</p> <p>Turizm ve Otelcilik Yüksekokulu bünyesinde: Gastronomi ve Mutfak Sanatları Bölümü altında Gastronomi ve Mutfak Sanatları Anabilim Dalı açılmıştır.</p> <p>Patnos Meslek Yüksekokulu</p> <p>Eczacılık Bölümü altında Eczane Hizmetleri Programı, Tıbbi Hizmetler ve Teknikler bölümü altında Odyometri Programı, Elektrik ve Otomasyon Bölümü altında Biyomedikal Cihaz Teknolojisi Programı, Elektrik ve Enerji Bölümü altında Doğalgaz ve Tesisatı Teknolojisi Programı açılmıştır.</p> <p>Eleşkirt Meslek Yüksekokulu Veterinerlik Bölümü altında Laborant ve Veteriner Sağlık Programı açılmıştır.</p> <p>Sivil Havacılık Meslek Yüksekokulu Yönetim ve Organizasyon bölümü altında Hava Lojistiği Programı açılmıştır.</p>			
Etkililik		Performans göstergesi değerine ulaşıldı. Tespit edilen ihtiyaçlar karşılandı. Yıllar itibari ile öngörülen hedef ve göstergelere ilişkin güncelleme ihtiyacı gerekmektedir. Performans göstergesi gerçekleştirmeleri kalkınma planında yer alan amaç hedef ve politikalara olumlu katkı sağlamıştır.			
Etkinlik		Öngörülen maliyet aşılmamıştır. Bu nedenle tahmini maliyet tablosunda değişikliğe ihtiyaç bulunmamaktadır.			
Sürdürülebilirlik		Performans göstergelerinin devam ettirilmesinde kurumsal ve çevresel riskler vardır.			
Performans Göstergesi	Hedefe Etkisi (%)	Plan Dönemi Başlangıç Değeri	İzleme Dönemindeki Yılsonu Hedeflenen Değer	İzleme Dönemindeki Gerçekleşme Değeri	Performans
PG1.1.3 Toplam yüksek lisans programı	20	30	33	18	-%400
İlgililik		<p>2019 yılı plan başlangıç döneminden itibaren Üniversitemizde 15 bağımsız ve 15 ortak olmak üzere yüksek lisans programı mevcut durumdaydı.</p> <p>Bağımız yüksek lisans programları; Biyoloji (YL) (Tezli), Fen Bilgisi Eğitimi (YL) (Tezli) Fizik (YL) (Tezli), Kimya (DR), Kimya (YL) (Tezli), Matematik Eğitimi (YL) (Tezli), Beden Eğitimi ve Spor Eğitimi (YL) (Tezli), Hareket ve Antrenman Bilimleri (YL) (Tezli), Beden Eğitimi ve Spor Eğitimi (YL) (Tezli), Coğrafya (YL) (Tezli), Reşim-İş Eğitimi (YL) (Tezli), Rus Dili ve Edebiyatı (YL) (Tezli), Tarih (YL) (Tezli), Temel İslam Bilimleri (YL) (Tezli), Türkçe Eğitimi (YL) (Tezli).</p> <p>Atatürk Üniversitesi ve Kafkas Üniversitesi ile birlikte yürütülen 15 adet ortak yüksek lisans programları; Fen Bilgisi Eğitimi (YL) (Tezli) (Kafkas Üniv. Ortak), Fizik (YL) (Tezli) (Atatürk Üniv. Ortak), Kimya (YL) (Tezli) (Atatürk Üniv. Ortak), Matematik (YL) (Tezli) (Kafkas Üniv. Ortak), Matematik Eğitimi (YL)</p>			

	<p>(Tezli) (Atatürk Üniv. Ortak), Beden Eğitimi ve Spor Eğitimi (YL) (Tezli) (Atatürk Üniv. Ortak), Felsefe ve Din Bilimleri (YL) (Tezli) (Atatürk Üniv. Ortak), Sınıf Eğitimi (YL) (Tezli) (Atatürk Üniv. Ortak), Sosyal Bilgiler Eğitimi (YL) (Tezli) (Atatürk Üniv. Ortak), Tarih Eğitimi (YL) (Tezli) (Atatürk Üniv. Ortak), Türk Dili ve Edebiyatı Eğitimi (YL) (Tezli) (Atatürk Üniv. Ortak), Türkçe Eğitimi Eğitimi (YL) (Tezli) (Atatürk Üniv. Ortak), İktisat Eğitimi (YL) (Tezli) (Atatürk Üniv. Ortak), İlköğretim Din Kültürü ve Ahlak Bilgisi Eğitimi (YL) (Tezli) (Atatürk Üniv. Ortak), İşletme Eğitimi (YL) (Tezli) (Atatürk Üniv. Ortak)</p> <p>2019 yılı itibari ile YÖK tarafından ortak yüksek lisans programlarının kapatılmasından dolayı ilgili performans göstergesinde sapma meydana gelmiştir. Ayrıca 2019 yılı itibari ile Beden Eğitimi ve Spor (DR), Matematik Eğitimi (YL) (Tezli), Türk Dili ve Edebiyatı (YL) (Tezli) yüksek lisans programları açılmıştır.</p>
Etkililik	<p>Üniversiteler ile birlikte yürütülen ortak yüksek lisans programlarının YÖK tarafından kapatılmasından dolayı performans gösterge değerine ulaşamadı. Tespit edilen ihtiyaçlar karşılanmadı. Yıllar itibari ile öngörülen hedef ve göstergelere ilişkin güncelleme ihtiyacı gerekmektedir.</p>
Etkinlik	<p>Öngörülen maliyet aşılmamıştır. Bu nedenle tahmini maliyet tablosunda değişikliğe ihtiyaç bulunmamaktadır.</p>
Sürdürülebilirlik	<p>Performans göstergelerinin devam ettirilmesinde kurumsal ve çevresel riskler vardır.</p>

Amaç 1		Yenilikçi ve öğrenci merkezli bir yaklaşımla eğitim-öğretimin kalitesini artırarak ulusal ve uluslararası düzeyde tercih edilen üniversiteler arasına girmek.			
Hedef 1.2	Akademisyen başına düşen bilimsel ulusal ve uluslararası yayın oranını (bilimsel yayın/akademisyen) yıllık %1 artırmak.				
Hedef 1.1 Performansı	%4350				
Hedefe İlişkin Sapmanın Nedeni	Hedefe ilişkin bir sapma bulunmamaktadır				
Hedefe İlişkin Alınacak Önlemler	Akademisyenlere yönelik yayın teşviklerinin artırılması ile mevcut durumun daha da artırılarak sürdürülebileceği öngörülmektedir.				
Sorumlu Birim	Tüm Akademik Birimler, Rektörlük				
Performans Göstergesi	Hedefe Etkisi (%)	Plan Dönemi Başlangıç Değeri	İzleme Dönemindeki Yıllık Ortalama Değer	İzleme Dönemindeki Gerçekleşme Değeri	Performans
PG1.2.1 Akademisyen başına düşen bilimsel yayın oranı	100	0,166	0,168	0,253	%4350
İlgililik	Planın başlangıç döneminden itibaren iç ve dış çevrede ciddi değişiklikler meydana gelmemiştir. 2019 yıl sonu itibari ile SSCI&SCI makale sayısı 121 diğer makale sayısı 398 olarak gerçekleşmiştir.				
Etkililik	Performans göstergesi değerlerine ulaşılmıştır.				
Etkinlik	Öngörülen maliyet aşılmamıştır. Bu nedenle tahmini maliyet tablosunda değişikliğe ihtiyaç bulunmamaktadır				
Sürdürülebilirlik	Akademisyenlere yönelik yayın teşviklerinin artırılması ile mevcut durumun daha da artırılarak sürdürülebileceği öngörülmektedir. Daha açık bir ifadeyle, yasal olarak değişen ve daha nesnel ve ölçülebilir olması beklenen teşvik kuralları, bu göstergenin sürdürülebilirliği üzerinde risk oluşturmaktadır.				

Amaç 1						Yenilikçi ve öğrenci merkezli bir yaklaşımla eğitim-öğretimin kalitesini artırarak ulusal ve uluslararası düzeyde tercih edilen üniversiteler arasına girmek.					
Hedef 1.3			Üniversitenin tanıtımı için yılda azami 2 uluslararası, 6 ulusal bilimsel etkinlik yapmak/düzenlemek.								
Hedef 1.3 Performansı			%250								
Hedefe İlişkin Sapmanın Nedeni			Hedefe ilişkin bir sapma bulunmamaktadır								
Hedefe İlişkin Alınacak Önlemler			Belirlenen hedefe ulaşıldığı için ek bir önleme ihtiyaç duyulmamaktadır								
Sorumlu Birim			Tüm Akademik Birimler, Rektörlük, Basın Yayın Birimi ve Halkla İlişkiler								
Performans Göstergesi		Hedefe Etkisi (%)	Plan Dönemi Başlangıç Değeri	İzleme Dönemindeki Yıllık Hedeflenen Değer	İzleme Dönemindeki Gerçekleşme Değeri	Performans					
PG1.3.1 bilimsel sayısı	Ulusal etkinlik	50	4	6	11	%350					
İlgililik			2019 Ocak – Aralık dönemi itibariyle; Yükseköğretimde Dijital Dönüşüm Projesi Tanıtım Toplantısı Gençliğin Kişilik İnşası Gizli Örgütlerin İslam'ı Dönüştürme (Ilımlı İslam) Projesi ve Oryantalizm Prof. Dr. Fuat SEZGİN ve İslam Bilim Tarihi KOSGEB ve Girişimcilik Destekleri Adalet, Ombudsmanlık ve Üniversiteler Belgeler Işığında Ermeni Sorunu ve Ağrı'da Müslüman Soykırımı 12. Ulusal Spor Bilimleri Öğrenci Kongresi TS EN ISO/IEC 17025:2017 Standart Eğitimi 15 Temmuz İhaneti ve Ekonomik Kuşatılmışlık Ağrı'da Ağrı Dağını Konuşuyoruz								
Etkililik			Gösterge değerine ulaşılmış ve tespit edilen ihtiyaçlar karşılanmıştır. Yıllar itibariyle öngörülen hedef ve göstergelere ilişkin güncelleme ihtiyacı gerekmemektedir.								
Etkinlik			Planlanan maliyet aşılanmıştır. Bu nedenle tahmini maliyet tablosunda değişikliğe ihtiyaç bulunmamaktadır.								
Sürdürülebilirlik			Performans göstergelerinin devam ettirilmesinde kurumsal, yasal, çevresel vb. unsurlar açısından bir risk bulunmamaktadır.								
Performans Göstergesi		Hedefe Etkisi (%)	Plan Dönemi Başlangıç Değeri	İzleme Dönemindeki Yıllık Hedeflenen Değer	İzleme Dönemindeki Gerçekleşme Değeri	Performans					
PG1.3.2 bilimsel sayısı	Uluslararası etkinlik	50	2	2	3	%150					
İlgililik			2019 Ocak – Aralık dönemi itibariy ICANAS 2019 ,V. Uluslararası Ağrı Dağı ve Nuh'un Gemisi Sempozyumu ve 3. Uluslararası Ahmed-i Hani Sempozyumu düzenlenmiştir.								

Etkililik	Performans göstergesi deęerlerine ulařılmıştır. Yurt içinden ve yurtdışından gelen yüzlerce katılımcı ile bölgenin, şehrin ve kurumumuzun tanıtımı noktasında ilgili amaç ve hedeflere ulaşmakta önemli katkılar sağlamıştır.
Etkinlik	İlgili uluslararası bilimsel etkinliklerin gerçekleştirilmesi noktasında, ön görülemeyen ek maliyetle ortaya çıkmamıştır ve bu bağlamda maliyet tablosunda bir deęişime gerek bulunmamaktadır.
Sürdürülebilirlik	Performans göstergelerinin devam ettirilmesinde kurumsal, yasal, çevresel vb. unsurlar açısından bir risk bulunmamaktadır.

Amaç 1					
Yenilikçi ve öğrenci merkezli bir yaklaşımla eğitim-öğretimin kalitesini artırarak ulusal ve uluslararası düzeyde tercih edilen üniversiteler arasına girmek.					
Hedef 1.4		Öğrencilere yönelik sosyal, kültürel, sportif ve mesleki danışmanlık hizmetlerini her yıl %8 artırmak			
Hedef 1.4 Performansı		%192			
Hedefe İlişkin Sapmanın Nedeni		Hedefe ilişkin bir sapma bulunmamaktadır			
Hedefe İlişkin Alınacak Önlemler		Belirlenen hedefe ulaşıldığı için ek bir önleme ihtiyaç duyulmamaktadır			
Sorumlu Birim		Tüm Akademik Birimler, Rektörlük, Sağlık Kültür ve Spor Daire Başkanlığı			
Performans Göstergesi	Hedefe Etkisi (%)	Plan Dönemi Başlangıç Değeri	İzleme Dönemindeki Yılsonu Hedeflenen Değer	İzleme Dönemindeki Gerçekleşme Değeri	Performans
PG1.4.1 Sosyal, kültürel ve sportif etkinlik sayısı	30	51	60	66	%166
İlgililik	<p>25.02.2019 Selçuklu Konferans Salonu Sürekli Eğitim Merkezi Müdürlüğü "Savaşın Gölgesinden Umuda Bir Yakın Tarih Yolculuğu" konulu konferans.</p> <p>27.02.2019 tarihinde Saat 10:00'da Nezahat Çeçen Konferans Salonunda Engelli ve yaşlı bakım hizmetlerindeki güncel sosyal politikalar ve uygulamalar" konulu seminer.</p> <p>02.03.2019 Nezahat Çeçen Konferans Salonunda 'Come to Universty" adlı tiyatro çalışması.</p> <p>03 Mayıs 2019 tarihinde İl Milli Eğitim Müdürlüğü Dr. Öğr. Üyesi Gürbüz Gürkan EKŞİOĞLU 'nun katılımı ile gerçekleştirilen program.</p> <p>03.03.2019 Nezahat Çeçen Konferans Salonunda 'Come to Universty" adlı tiyatro çalışması.</p> <p>6-7 Şubat 2019 tarihinde 31 Mart 2019 tarihinde gerçekleştirilecek olan Mahalli İdareler Seçimi ile ilgili eğitim.</p> <p>13-14 Mart tarihlerinde Nezahat Çeçen konferans salonunda Sağlık Hizmetleri Meslek Yüksekokulu Tıbbi Hizmetler ve Teknikler Bölümü İlk ve Acil Yardım programı kardioloji semineri</p> <p>14.03.2019 tarihinde Prof. Dr. Birol EMİL'in sunumuyla "Milletin Sesi Mehmet Akif ve İstiklâl Marşımız" konulu konferans Selçuklu Konferans Salonunda.</p> <p>16.03.2019 Üniversitemiz öğrencilerinin Nezahat Çeçen Konferans Salonunda düzenlediği tiyatro gösterisi.</p> <p>17.03.2019 Üniversitemiz öğrencilerinin Nezahat Çeçen Konferans Salonunda düzenlediği tiyatro gösterisi.</p> <p>16 -17 Mart 2019 tarihinde Nezahat Çeçen Konferans Salonunda Eğitim Fakültesi Dekanlığı Sosyal Bilgiler Eğitimi Ana Bilim Dalı öğrencilerinin hazırlamış olduğu "Bir İshak'sın Bir Cemil" adlı tiyatro gösterisi.</p> <p>20 Mart 2019 tarihinde Güzel Sanatlar Eğitimi Bölümü öğrencisi İsmail YILDIZ 'ın Selçuklu Konferans Salonu "Film Müzikleri" konulu piyano solo konseri.</p> <p>20.03.2019 tarihinde İslami İlimler Fakültesi"İslam ve Kadın" konulu panel Selçuklu Konferans Salonunda.</p>				

23 Mart 2019 Eğitim Fakültesi Dekanlığı Eğitim Bilimleri Bölümü öğrencisi Mervan OĞUZ 'un Üniversitemiz öğrencilerine yönelik tiyatro gösterisi Nezahat Çeçen Konferans Salonunda

24 Mart 2019 tarihlerinde Eğitim Fakültesi Dekanlığı Eğitim Bilimleri Bölümü öğrencisi Mervan OĞUZ 'un Üniversitemiz öğrencilerine yönelik tiyatro gösterisi. Nezahat Çeçen Konferans Salonunda

26.03.2019 İslami İlimler Fakültesi ile Ensar Vakfı'nın ev sahipliğinde "Gençliğin Kişilik İnşası" konulu konferans Selçuklu Salonunda.

26 Mart 2019 tarihinde Özel Mektebim İlkokulu.

27.03.2019 tarihinde Fen Edebiyat Fakültesi Dekanlığı "Kitap Ödüllü Lugat Bilgisi ve Osmanlıca Okuma Yarışmasının" yarı final ve final aşamalarını, Kültür ve Kongre Merkezinde Başkanlığımıza bağlı Selçuklu Konferans Salonunda.

29.03.2019 Nihat HATIPOĞLU Gençlik Spor İl Müdürlüğü Osmanlı Konferans Salonunda Konferansı.

17 Nisan 2019 tarihinde Osmanlı Konferans Salonu Kamu Denetçileri Kurulu Başkanı Şeref MALKOÇ "Adalet, Ombudsmanlık ve Üniversiteler" konulu Konferans.

22 Nisan 2019 tarihinde Selçuklu Konferans Salonunda Ağrı KOSGEB İl Müdürlüğü tarafından "KOSGEB ve Girişimcilik Destekleri" konulu bilgilendirme konferansı.

22/04/2019 tarihinde Selçuklu Konferans Salonunda yazar Murat DOĞANŞAFAK 'ın sunumuyla "Gizli Örgütlerin İslâm'ı Dönüştürme (İlmli İslâm) Projesi ve Oryantalizm" konulu konferansı.

24/04/2019 tarihinde Üniversitemiz Kültür ve Kongre Merkezinde bulunan salonlardan Türk Sanat Müziği Konseri

24-25-26.04.2019 tarihinde 12.ulusal spor bilimleri kongresi Selçuklu, Anadolu ve Osmanlı salonu.

25.04.2019 tarihinde IC Vakfı ve Matematik Kulübü yabancı öğrenciler programı.

25.04.2019 tarihinde Osmanlı Konferans Salonunda Güzel Sanatlar Eğitimi Bölümü Müzik Eğitimi Anabilim Dalı Başkanlığı tarafından yapılan Türk Sanat Müziği Konseri.

26 Nisan 2019 tarihinde Güzel Sanatlar Eğitimi Bölümü Müzik Eğitimi Anabilim Dalının hazırlıklarını yürütmekte olduğu Türk Sanat Müziği Konseri.

26 Nisan 2019 tarihinde Ses yarışması Osmanlı Konferans Salonu.

29.04.2019 tarihinde Nezahat Çeçen Konferans Salonu Sağlık Yüksekokulu Müdürlüğü Toplum Ruh Sağlığı Hemşireliği Dersi.

29.04.2019 tarihinde Osmanlı Konferans Salonunda Mustafa VURAL Tiyatro gösterisi.

30.04.2019 Sağlık Yüksekokulu Konferansı Nezahat Çeçen Konferans Salonu.

16.05.2019 tarihinde Nezahat Çeçen konferans salonunda Beslenme ve Diyetetik Bölümü ve Hemşirelik Bölümü öğrencilerine İş Güvenliği ve Sağlığı Eğitimi.

02.05. 2019 tarihinde Eczacılık Öğrencileri Kulübü olarak "Asitli İçeceklerin Diş Sağlığına Olumsuz Etkileri " konulu konferansı düzenlemeniz için Selçuklu Konferans Salonu.

06.05.2019 Nezahat Çeçen Konferans salonunda SHMYO öğrencilerine Psikolog Mehmet Ali ÖZER tarafından konferans.

07.05.2019 tarihinde Anadolu Konferans Salonunda Prof.Dr. Erol KÜRKÇÜOĞLU 'nun sunumuyla "Belgeler Işığında Ermeni Sorunu ve Ağrı'da Müslüman Soykırımı" konulu konferans.

16.05.2019 tarihinde Beslenme ve Diyetetik Bölümü ve Hemşirelik Bölümü öğrencilerine İş Güvenliği ve Sağlığı Eğitimi.

17.05.2019 tarihinde Nezahat Çeçen Konferans salonunda SHMYO öğrencilerine İş Sağlığı ve Güvenliği Eğitimi.

22.05.2019 tarihinde Selçuklu Konferans Salonu IC Vakfı Akademik Teşvik Ödül Programı.

19-22 Haziran 2019 tarihleri arasında Ağrı İbrahim Çeçen Üniversitesi Kültür ve Kongre Merkezinde 4. Uluslararası Temel ve Uygulamalı Bilimler Konferans (4 th International Conference on Advances in Natural and Applied Sciences, ICANAS 2019) gerçekleştirilen konferans.

20.06.2019 tarihinde Nezahat Çeçen Konferans salonunda Sivil Havacılık Sertifika Töreni.

25. 09. 2019 tarihinde Selçuklu Salonunda İslami İlimler Fakültesi Zorunlu Hazırlık Sınıfı öğrencilerinin Tanışma Toplantısı (Oryantasyon).

30. 09. 2019 tarihinde Kütüphane ve Dokümantasyon Daire Başkanlığı tarafından "Turnitin" ve "İthenticate" Veri Tabanı eğitim programı.

01.10.2019 tarihinde Eczacılık Fakültesi öğretim üyelerinden Prof. Dr. Belma KONUKLUGİL öğrencilere yönelik seminer.

02.10.2019 tarihinde Nezahat Çeçen Konferans Salonunda SHMYO 2. sınıf öğrencilerine Dikey Geçiş Sınavı (DGS) ile ilgili olarak bilgilendirme ve kariyer danışmanlığı.

04.10.2019 tarihinde Uzaktan Eğitim Uygulama ve Araştırma Merkezi Müdürlüğü tarafından oryantasyon semineri.

06. 10. 2019 tarihinde Anadolu ve Selçuklu Salonunda III. Uluslararası Ahmed-i Hânî Sempozyumu.

07.10. 2019 tarihinde Selçuklu Salonunda İslami İlimler Fakültesi İstanbul Üniversitesi İlahiyat Fakültesi Öğretim üyesi Doç. Dr. Şevket KOTAN Üniversitemizde "Kur'an-ı Kerimi Anlama Sorunu" konulu konferans

09.10. 2019 Selçuklu Salonunda Meslek Yüksekokulu Müdürlüğü Oryantasyon Programı

09.10.2019 Anadolu Konferans Salonunda Beden Eğitimi ve Spor Yüksekokulu Müdürlüğü oryantasyon semineri

9.10. 2019 tarihinde Selçuklu Konferans Salonunda Fen Edebiyat Fakültesi oryantasyon semineri

22.10. 2019 Selçuklu Konferans Salonunda Sürekli Eğitim Merkezi Müdürlüğünce Dr. Öğr. Üyesi Murat AKARSU tarafından Üniversitemiz öğrencileri ve personellerine yönelik olarak verilecek "STEM Eğitim

23.10. 2019 tarihinde Nezahat Çeçen Konferans Salonununca Sürekli Eğitim Merkezi Müdürlüğünce Prof. Dr. Adem TATLI'nın sunumuyla "Bilimin Işığında Yaratılış ve Yaratıcı'yı Anlama" konulu konferans

29.10.2019 tarihinde Nezahat Çeçen Konferans Salonunda AKUT Kulübü tarafından düzenlenen konser.

25.11. 2019 tarihinde Selçuklu Konferans salonunda Eğitim Fakültesi Dekanlığınca öğretmenler günü kutlamaları programı.

25.11. 2019 tarihinde Osmanlı Konferans Salonunda Belediye Başkanlığı tarafından düzenlenen konser.

04.12.2019 tarihinde Nezahat Çeçen Konferans salonunda SHMYO Ağrı Bedensel Engelliler Derneği işbirliği ile temin edilen tekerlekli sandalyelerin dağıtımı.

11.12. 2019 Nezahat Çeçen Konferans Salonunda Sürekli Eğitim Merkezi Müdürlüğünce Prof. Dr. Ömer İrfan KÜFREVOĞLU'nun sunumuyla "Hayatın Başlangıcı ve Sırları" adlı konferans.

11.12. 2019 tarihinde Beslenme ve Diyetetik Bölümü öğrencilerine "Diyetisyenlikte Kariyer ve Obez Medya" konulu konferans.

11.12.2019 tarihinde Selçuklu Konferans Salonunda Uluslararası Dağlar Günü kapsamında yapılan panel.

11.12. 2019 tarihinde Nezahat Çeçen Konferans Salonunda Sağlık Yüksekokulu Müdürlüğü "Diyetisyenlikte Kariyer ve Obez Medya" konulu konferans.

16.12. 2019 tarihinde Beslenme ve Diyetetik Bölümü 1. sınıf öğrencileri için yapılacak olan Önlük Giyme Töreni.

16 .12.2019 tarihinde Nezahat Çeçen Konferans Salonunda Sağlık Yüksekokulu Müdürlüğü Önlük Giyme Töreni.

19 .12. 2019 Nezahat Çeçen Konferans Salonunda Sağlık Yüksekokulu Müdürlüğünce Diyetisyen Tolgahan GÜNEREN tarafından "Beslenme Danışmanlığı Merkezi Açma Prosedürleri" konulu konferans.

24.12. 2019 tarihinde Fen Edebiyat Fakültesi Dekanlığınca Asım GÜLTEKİN konferansı.

25/12/2019 tarihinde Osmanlı Konferans Salonunda Öğr. Gör. Emre YÜCELAND 'ın Polifonik Korosu çok sesli koro konseri.

30/12/2019 tarihinde Selçuklu Konferans Salonunda Eğitim Fakültesi Dekanlığı Öğr. Gör. Büşra İnci ŞENDURUR Müzikli Tiyatro etkinliği

		2019 yılsonu itibari ile Ağrı ilinde 18 okulundan 734 öğrencinin katılımı ile Üniversitemizde yüzme yaz okulu açılmıştır. Performans gösterge değerlerine ulaşılırken öngörülemeyen maliyetler ortaya çıkmadı. - Tahmini maliyet tablosunda değişiklik ihtiyaç yoktur. Göstergenin sapmasına neden olacak iç ve dış çevrede herhangi bir olumsuz değişim meydana gelmemiştir. Bu nedenle de mevcut tespitlerin karşılanması sağlanmıştır.			
Etkililik		Performans göstergesi değerlerine ulaşıldı. Performans göstergesine ulaşma düzeyiyle tespit edilen ihtiyaçlar karşılandı. Sosyal, kültürel ve sportif etkinliklerin sayısının çok olması Öğrenciler üzerinde olumlu etki oluşturmuştur.			
Etkinlik		Öngörülen maliyet aşılmamıştır. Bu nedenle tahmini maliyet tablosunda değişikliğe ihtiyaç bulunmamaktadır.			
Sürdürülebilirlik		Yasal riskler ile bütçe riskleri bulunmaktadır. Yasal riskler ile ilgili yeteri kadar önlem alınmamakla birlikte bütçenin ekonomik kullanımı sağlanacaktır.			
Performans Göstergesi	Hedefe Etkisi (%)	Plan Dönemi Başlangıç Değeri	İzleme Dönemindeki Yılsonu Hedeflenen Değer	İzleme Dönemindeki Gerçekleşme Değeri	Performans
PG1.4.2 Sosyal, kültürel ve sportif etkinliklerden yararlanan öğrenci sayısı	30	7.000	7.700	8.434	%204
İlgililik		Planın başlangıç döneminden itibaren planlanan etkinlikler için iç ve dış çevrede ciddi değişiklikler meydana gelmedi. Bu nedenle de tespitler ve ihtiyaçlarda değişiklik olmadı.			
Etkililik		Performans gösterge değerlerine ulaşılırken öngörülemeyen maliyetler ortaya çıkmadı.			
Etkinlik		Tahmini maliyet tablosunda değişiklik ihtiyaç yoktur.			
Sürdürülebilirlik		Plan dönemi boyunca performans değerlerine ulaşılacağı değerlendirilmektedir.			
Performans Göstergesi	Hedefe Etkisi (%)	Plan Dönemi Başlangıç Değeri	İzleme Dönemindeki Yılsonu Hedeflenen Değer	İzleme Dönemindeki Gerçekleşme Değeri	Performans
PG1.4.3 Düzenlenen kariyer günleri sayısı	20	4	10	15	%183
İlgililik		Planın başlangıç döneminden itibaren planlanan etkinlikler için iç ve dış çevrede ciddi değişiklikler meydana gelmedi. Bu nedenle de tespitler ve ihtiyaçlarda değişiklik olmadı.			
Etkililik		Performans gösterge değerlerine ulaşılırken öngörülemeyen maliyetler ortaya çıkmadı.			
Etkinlik		Tahmini maliyet tablosunda değişiklik ihtiyaç yoktur.			
Sürdürülebilirlik		Plan dönemi boyunca performans değerlerine ulaşılacağı değerlendirilmektedir.			
Performans Göstergesi	Hedefe Etkisi (%)	Plan Dönemi Başlangıç Değeri	İzleme Dönemindeki Yılsonu Hedeflenen Değer	İzleme Dönemindeki Gerçekleşme Değeri	Performans
PG1.4.4 Kariyer günlerine katılan öğrenci sayısı	20	360	900	1840	%274
İlgililik		Planın başlangıç döneminden itibaren planlanan etkinlikler için iç ve dış çevrede ciddi değişiklikler meydana gelmedi. Bu nedenle de tespitler ve ihtiyaçlarda değişiklik olmadı.			
Etkililik		Performans gösterge değerlerine ulaşılırken öngörülemeyen maliyetler ortaya çıkmadı.			
Etkinlik		Tahmini maliyet tablosunda değişiklik ihtiyaç yoktur.			
Sürdürülebilirlik		Plan dönemi boyunca performans değerlerine ulaşılacağı değerlendirilmektedir.			

Amaç 1						Yenilikçi ve öğrenci merkezli bir yaklaşımla eğitim-öğretimin kalitesini artırarak ulusal ve uluslararası düzeyde tercih edilen üniversiteler arasına girmek.					
Hedef 1.5			Ulusal-uluslararası işbirliği ve değişim programlarına katılımı her yıl %10 oranında artırmak.								
Hedef 1.5 Performansı			%41,50								
Hedefe İlişkin Sapmanın Nedeni			Üniversitemiz program dili İngilizce olmadığından Üniversitemizin tercih edilmemesi ve YÖK tarafından hareketliliğe az bütçe ayrılması (Mevlana&Farabi) sonucunda hedeflenen rakamlara ulaşılamamıştır.								
Hedefe İlişkin Alınacak Önlemler			İkili anlaşma sayısını arttırmak.								
Sorumlu Birim			Tüm Akademik Birimler, Rektörlük, Öğrenci İşleri Daire Başkanlığı, BAP/ ERASMUS/ FARABI/MEVLANA								
Performans Göstergesi	Hedefe Etkisi (%)	Plan Dönemi Başlangıç Değeri	İzleme Dönemindeki Yılsonu Hedeflenen Değer	İzleme Dönemindeki Gerçekleşme Değeri	Performans						
PG1.5.1 Ulusal işbirliği ve değişim programları ile gelen öğrenci sayısı	25	25	28	33	%266						
İlgililik		Planın başlangıç döneminden itibaren, YÖK Farabi burs miktarının düşürülmesi, üniversitemiz sosyal aktivitelerin zayıf olması ve kış şartlarının ağır olmasına rağmen izleme dönemindeki yılsonu hedeflerine ulaşılmıştır.									
Etkililik		Gösterge değerine ulaşılmış olup tespit ve ihtiyaçlar karşılanmıştır. göstergelerinde istenilen düzeye ulaşamamızın sebebi olarak Dış İlişkiler Koordinatörlüğü çatısı altında kurumsal hareket edemeyişimiz. Ve öğrencilere yönelik oryantasyon sürecini yönetemeyişimiz.									
Etkinlik		Öngörülemez maliyet artışı olmadığından tahmini maliyet tablosunda herhangi bir güncelleme yapılması gerekmemektedir.									
Sürdürülebilirlik		Performans göstergelerinin devam ettirilmesinde kurumsal ve çevresel riskler bulunması ile birlikte riskleri ortadan kaldırmak ve sürdürülebilirliği sağlamak için ikili anlaşma sayısını arttırmak, sosyal aktivitelerin çoğaltılmak, yemek ücretlerinin düşürülmesi, ulaşım imkanlarının artırılması oryantasyon sürecinin gönüllülük çerçevesinde yapılması v.b.									
Performans Göstergesi	Hedefe Etkisi (%)	Plan Dönemi Başlangıç Değeri	İzleme Dönemindeki Yılsonu Hedeflenen Değer	İzleme Dönemindeki Gerçekleşme Değeri	Performans						
PG1.5.2 Ulusal işbirliği ve değişim programları ile giden öğrenci sayısı	25	121	133	48	-%600						
İlgililik		Planın başlangıç döneminden itibaren, YÖK Farab ve Mevlana burs miktarının düşürülmesinden kaynaklı olarak izleme dönemindeki yılsonu hedeflerine ulaşılamadı.									
Etkililik		Gösterge değerine ulaşılamadı. Ancak değişim programlarına olan talep değişkenlik gösterdiğinden yıllar itibari ile gerçekleşmesi öngörülen hedef ve göstergelere ilişkin güncelleme ihtiyacı yoktur.									

Etkinlik	Öngörülemeyen maliyet artışı olmadığından tahmini maliyet tablosunda herhangi bir güncelleme yapılması gerekmemektedir.				
Sürdürülebilirlik	Performans göstergelerinin devam ettirilmesinde kurumsal ve çevresel riskler bulunması ile birlikte riskleri ortadan kaldırmak ve sürdürülebilirliği sağlamak için ikili anlaşma sayısını arttırmak gerekmektedir.				
Performans Göstergesi	Hedefe Etkisi (%)	Plan Dönemi Başlangıç Değeri	İzleme Dönemindeki Yılsonu Hedeflenen Değer	İzleme Dönemindeki Gerçekleşme Değeri	Performans
PG1.5.3 Uluslararası işbirliği ve değişim programları ile gelen öğrenci sayısı	25	7	8	0	%0
İlgililik	Üniversitemiz Program dili İngilizce olmadığından uluslararası tercih edilen Üniversite değiliz. Dış İlişkiler Ofisi Koordinatörlüğü olarak Uluslararası tercih edilen üniversite olmak için ikili anlaşmalar yapmak, gelen öğrencinin uyum sürecinde daha aktif rol almak ve kültürel gezilerle öğrenciyi memnun etmek gibi çalışmalar yapılmaktadır.				
Etkililik	Üniversitemiz program dili İngilizce olmadığından Performans göstergeleri hedeflerine ulaşamamıştır.				
Etkinlik	Öngörülemeyen maliyet artışı olmadığından tahmini maliyet tablosunda herhangi bir güncelleme yapılması gerekmemektedir.				
Sürdürülebilirlik	Performans göstergelerinin devam ettirilmesinde kurumsal ve çevresel riskler bulunması ile birlikte riskleri ortadan kaldırmak ve sürdürülebilirliği sağlamak için ikili anlaşma sayısını arttırmak gerekmektedir.				
Performans Göstergesi	Hedefe Etkisi (%)	Plan Dönemi Başlangıç Değeri	İzleme Dönemindeki Yılsonu Hedeflenen Değer	İzleme Dönemindeki Gerçekleşme Değeri	Performans
PG1.5.4 Uluslararası işbirliği ve değişim programları ile giden öğrenci sayısı	25	33	36	48	%500
İlgililik	Ulusal Ajans tarafından sağlanan hibe miktarının planladığımız hibe miktarından daha az olmasına rağmen izleme dönemindeki yılsonu hedeflerine ulaşılmıştır.				
Etkililik	Gösterge değerine ulaşılmış olup tespit ve ihtiyaçlar karşılanmıştır. Performans göstergelerinde istenilen düzeye ulaşılabilmesi ve hedeflenen değere ulaşabilmek için yeni ikili anlaşmalar sağlandı hem öğrenci hareketliliği hem de personel hareketliliği ikili anlaşmalar sayısını arttırdı.				
Etkinlik	Öngörülemeyen maliyet artışı olmadığından tahmini maliyet tablosunda herhangi bir güncelleme yapılması gerekmemektedir.				
Sürdürülebilirlik	Performans göstergelerinin devam ettirilmesinde kurumsal ve çevresel riskler bulunması ile birlikte riskleri ortadan kaldırmak ve sürdürülebilirliği sağlamak için ikili anlaşma sayısını arttırmak gerekmektedir.				

Amaç 1						Yenilikçi ve öğrenci merkezli bir yaklaşımla eğitim-öğretimin kalitesini artırarak ulusal ve uluslararası düzeyde tercih edilen üniversiteler arasına girmek.					
Hedef 1.6			2019 yılı sonuna kadar ihtiyaç duyulacak teknik altyapının oluşturulması ve 2020 yılından itibaren tezsiz yüksek lisans, lisans tamamlama ve sertifika programlarının açılmasının ve yürütülmesinin sağlanması.								
Hedef 1.6 Performansı			%0								
Hedefe İlişkin Sapmanın Nedeni			Plan döneminde herhangi bir hedef konulmadığı için hedefe ilişkin bir sapma bulunmamaktadır.								
Hedefe İlişkin Alınacak Önlemler			Performans göstergelerinin devam ettirilmesinde zamana ihtiyaç duyulmaktadır ve ilerleyen dönemlerde mali ve teknik ihtiyaçların giderilmesiyle istenilen hedefe ulaşmak mümkündür.								
Sorumlu Birim			Uzaktan Eğitim Merkezi								
Performans Göstergesi	Hedefe Etkisi (%)	Plan Dönemi Başlangıç Değeri	İzleme Dönemindeki Yıllık Yılsonu Hedeflenen Değer	İzleme Dönemindeki Gerçekleşme Değeri	Performans						
PG1.6.1 Açılan uzaktan eğitim tezsiz yüksek lisans program sayısı	35	0	0	0	0						
İlgililik			İç ve dış çevrede hedef ve performans göstergelerinde değişiklik yapılmasını gerektiren bir değişiklik olmadığı değerlendirilmiştir.								
Etkililik			Plan döneminde herhangi bir hedef konulmadığı için gerçekleşme aynı kalmıştır.								
Etkinlik			Öngörülmeleyen maliyet artışı olmadığından tahmini maliyet tablosunda herhangi bir güncelleme yapılması gerekmemektedir.								
Sürdürülebilirlik			Plan dönemi boyunca performans değerlerine ulaşılabileceği değerlendirilmektedir.								
Performans Göstergesi	Hedefe Etkisi (%)	Plan Dönemi Başlangıç Değeri	İzleme Dönemindeki Yıllık Yılsonu Hedeflenen Değer	İzleme Dönemindeki Gerçekleşme Değeri	Performans						
PG1.6.2 Açılan uzaktan eğitim lisans tamamlama program sayısı	35	0	0	0	0						
İlgililik			İç ve dış çevrede hedef ve performans göstergelerinde değişiklik yapılmasını gerektiren bir değişiklik olmadığı değerlendirilmiştir.								
Etkililik			Plan döneminde herhangi bir hedef konulmadığı için gerçekleşme aynı kalmıştır.								
Etkinlik			Öngörülmeleyen maliyet artışı olmadığından tahmini maliyet tablosunda herhangi bir güncelleme yapılması gerekmemektedir.								
Sürdürülebilirlik			Plan dönemi boyunca performans değerlerine ulaşılabileceği değerlendirilmektedir.								
Performans Göstergesi	Hedefe Etkisi (%)	Plan Dönemi Başlangıç Değeri	İzleme Dönemindeki Yıllık Yılsonu Hedeflenen Değer	İzleme Dönemindeki Gerçekleşme Değeri	Performans						

PG1.6.3 uzaktan sertifika sayısı	Açılan eđitim program	30	0	0	0	0
İlgililik	İç ve dış çevrede hedef ve performans göstergelerinde deęişiklik yapılmasını gerektiren bir deęişiklik olmadığı deęerlendirilmiştir.					
Etkililik	Plan döneminde herhangi bir hedef konulmadığı için gerçekleşme aynı kalmıştır.					
Etkinlik	Öngörülmeven maliyet artışı olmadığından tahmini maliyet tablosunda herhangi bir güncelleme yapılması gerekmemektedir.					
Sürdürülebilirlik	Plan dönemi boyunca performans deęerlerine ulaşılacağı deęerlendirilmektedir.					

Amaç 2		Kurumsal kapasiteyi artırmak ve kurum kültürünü oluşturmak.			
Hedef 2.1		2023 yılına kadar akademik personel sayısını %50, idari personel sayısını %30 artırmak.			
Hedef 2.1 Performansı		%67,59			
Hedefe İlişkin Sapmanın Nedeni		Aile, Çalışma ve Sosyal Hizmetler Bakanlığı tarafından Üniversitemize ayrılan kadroların yetersiz kalması.			
Hedefe İlişkin Alınacak Önlemler		Üniversitemize ayrılan kadroların artırılması için çalışmalar yapılması.			
Sorumlu Birim		Personel Daire Başkanlığı			
Performans Göstergesi	Hedefe Etkisi (%)	Plan Dönemi Başlangıç Değeri	İzleme Dönemindeki Yıllık Ortalama Hedeflenen Değer	İzleme Dönemindeki Gerçekleşme Değeri	Performans
PG2.1.1 Akademik personel sayısı	50	420	462	477	%135
İlgililik		Planın başlangıç döneminden itibaren planlanan etkinlikler için iç ve dış çevrede ciddi değişiklikler meydana gelmedi. Bu nedenle de tespitler ve ihtiyaçlarda değişiklik olmadı. Performans hedefine ulaşıldığı için gösterge değişikliği öngörülmemektedir.			
Etkililik		Gösterge değerine ulaşılmıştır. Tespit edilen ihtiyaçlar karşılandı. Yıllar itibariyle öngörülen hedef ve göstergelere ilişkin güncelleme ihtiyacı gerekmemektedir.			
Etkinlik		Öngörülen maliyet aşılmamıştır. Bu nedenle tahmini maliyet tablosunda değişikliğe ihtiyaç duyulmamaktadır.			
Sürdürülebilirlik		Yasal riskler ile kurumsal riskleri bulunmaktadır.			
Performans Göstergesi	Hedefe Etkisi (%)	Plan Dönemi Başlangıç Değeri	İzleme Dönemindeki Yıllık Ortalama Hedeflenen Değer	İzleme Dönemindeki Gerçekleşme Değeri	Performans
PG2.1.2 İdari personel sayısı	50	191	202	193	%18
İlgililik		Personel sayısının beklenen şekilde artmaması ve özellikle tayinler sonucu giden personeller nedeniyle gösterge hedefine ulaşamadı.			
Etkililik		Performans göstergesi hedeflerine ulaşamadı. Ulaşılama nedeni Aile, Çalışma ve Sosyal Hizmetler Bakanlığı tarafından Üniversitemize ayrılan kadroların yetersiz kalması.			
Etkinlik		Öngörülen maliyet aşılmamıştır. Bu nedenle tahmini maliyet tablosunda değişikliğe ihtiyaç duyulmamaktadır.			
Sürdürülebilirlik		Üniversitelere ayrılan kadroların yetersiz olması nedeniyle bu durum Üniversitemiz için bir risk oluşturmaktadır.			

Amaç 2		Kurumsal kapasiteyi artırmak ve kurum kültürünü oluşturmak.			
Hedef 2.2		2023 yılı sonuna kadar bilişim altyapısını güçlendirmek.			
Hedef 2.2 Performansı		%118			
Hedefe İlişkin Sapmanın Nedeni		Bilgi İşlem Daire Başkanlığının 2019 yılı bütçe imkanlarının sınırlı olması nedeniyle hedefte sapma meydana gelmiştir.			
Hedefe İlişkin Alınacak Önlemler		Bütçe imkanlarının artırılması için çalışmalar yapılacak ayrıca bütçenin etkili ve ekonomik kullanılması sağlanacaktır.			
Sorumlu Birim		Bilgi İşlem Daire Başkanlığı			
Performans Göstergesi	Hedefe Etkisi (%)	Plan Dönemi Başlangıç Değeri	İzleme Dönemindeki Yılsunu Hedeflenen Değer	İzleme Dönemindeki Gerçekleşme Değeri	Performans
PG2.2.1 Kullanılan lisanslı yazılım sayısı ve otomasyon sayısı	25	41	48	55	%200
İlgililik	<p>2019 yılında envanterde yer alan yazılımlara ek olarak her yıl bakım anlaşması kapsamında temin edilen yazılımlar listesi aşağıdadır.</p> <p>Öğrenci İşleri Otomasyonu Personel Yönetim Sistemi Otomasyonu Yemekhane ve Kartlı Geçiş Sistemi Otomasyonu Kurumsal e-posta sistemi EBYS Sistemi</p> <p>Bunların dışında temin edilen ve özgür yazılım olarak kurulumu tarafımızca gerçekleştirilen yazılımlar aşağıdadır.</p> <p>Türkcell Sms Paketi Helpdesk ve Anket Yönetim Bilgi Sistemi Network Kontroller Lisansı Desktop Education Lisans Paketi Office Proplus Education lisansı Sql Server Standart Core Edition Windows Server Datacenter Core Annual Basic Maintenance Renewal-Veeam Backup & Replication Standart Yazılım Lisansı Basic maintenance prepaid for Veeam Backup&Replication Standart Yazılım Lisansı</p>				
Etkililik	Performans göstergesi değerlerine ulaşılmakla beraber 2023 plan sonu hedeflerine ulaşılmıştır. Tespit edilen ihtiyaçların büyük bir dilimi karşılanmış olduğu tespit edilmiştir. Bu çalışma bütçe giderlerini olumlu yönde etkilemiş tedarik edilecek yazılım sayısı minumuma indirmiştir.				
Etkinlik	Peformans gösterge değerlerine ulaşılırken tahmin edilen maliyetin ötesine geçilmemiştir.				

Sürdürülebilirlik		Performans göstergelerinin devam ettirilmesinde kurumsal, yasal ve çevresel unsurlar açısından Lisanslı yazılım temin edilmesi , bilgi sistemlerinin güncellenmesi veri kayıpları ve kurumsal hafızasının yok olmaması açısından önem taşımaktadır. Bu kapsamda ihtiyaç duyulan yazılımlar temin edilmeli ve sürekli bakım ve onarım kapsamında güncellenmelidir.			
Performans Göstergesi	Hedefe Etkisi (%)	Plan Dönemi Başlangıç Değeri	İzleme Dönemindeki Yılsonu Hedeflenen Değer	İzleme Dönemindeki Gerçekleşme Değeri	Performans
PG 2.2.2 IP Telefon Sayısı	20	0	300	0	0
İlgililik		Bu proje için 2019 yılında herhangi bir çalışma yapılamamıştır.			
Etkililik		Proje hayata geçirilmediği için performans göstergesiyle ilgili değerler mevcut değildir. Hedeflere ulaşılamamıştır.			
Etkinlik		Proje hayata geçemediği için herhangi bir maliyet oluşmamıştır.			
Sürdürülebilirlik		Bu projenin hayata geçirilmesiyle kurumsal iletişimimiz ve erişilebilirliğimiz güçlendirilmiş olacaktır. Bu kurum içi sürdürülebilirlikte olumlu anlamda etkileyecektir.			
Performans Göstergesi	Hedefe Etkisi (%)	Plan Dönemi Başlangıç Değeri	İzleme Dönemindeki Yılsonu Hedeflenen Değer	İzleme Dönemindeki Gerçekleşme Değeri	Performans
PG 2.2.3 Felaket Kurtarma Merkezi Sayısı	20	0	0	0	0
İlgililik		2019 yılı içerisinde FKM ve Sistem Odası Kurulum bakım ,yenileme çalışmaları kapsamında fizibilite çalışmaları ve araştırmalar öngörüşmeler , ürün tanıtımları yapılmıştır. Proje Strateki planda öngörüldüğü üzere 2020 yılında başlayacaktır.			
Etkililik		2019 yılı için stratejik planda herhangi bir gösterge değeri öngörülmemiştir.			
Etkinlik		Proje 2020 yılında başlayacağı için herhangi bir maliyet oluşmamıştır.			
Sürdürülebilirlik		Sürdürülebilirlik açısından bu proje çok önem arz etmektedir. Bütün performans göstergelerindeki hedeflerin gerçekleşmesinde temel etkindir. Gerçekleşmemesi halinde yedekleme altyapımızda sorunlara ve kurumsal hafızanın saklanması hayati sorunlar oluşacak Bilgi güvenliği gizliliği ulaşılabilirliği, bütünlüğü ile ilgili çok ciddi sorunlar oluşacak ve yasal sorumlulukların yerine getirilmesinde sorunlara yol açacaktır. (6698 sayılı KVKK, 5651 sayılı kanun) gerekleri			
Performans Göstergesi	Hedefe Etkisi (%)	Plan Dönemi Başlangıç Değeri	İzleme Dönemindeki Yılsonu Hedeflenen Değer	İzleme Dönemindeki Gerçekleşme Değeri	Performans
PG 2.2.4 PDKS Akıllı Geçiş Sisteminin İyileştirilmesi	20	70,0%	75,0%	%75	%100
İlgililik		Mevcut yapıyı revize etmek için 2020 yılı içerisinde gerekli çalışmalar yapılacaktır. Var olan ihtiyaçlar mevcut sistemle birlikte giderilmektedir. İyileştirilmesi düşünülen alanlar süreç içerisinde yapılacaktır.			
Etkililik		Mevcut yapı sürdürülmektedir. İyileştirmeler yapılmamıştır 2020 yılında yapılacaktır bütçe doğrultusunda.			
Etkinlik		Mevcut sistemin bakım ve onarım maliyetleri tahmin edilen maliyetin ötesine geçmemiştir.			
Sürdürülebilirlik		Bu hedef Kampüs güvenliği açısından kayıtların incelenmesi raporlanması açısından önemli riskler barındırmaktadır. Bu riskleri ortadan kaldırmak için 2020 yılında hedefler doğrultusunda yazılım ve donanım iyileştirmeleri sürdürülebilirlik açısından gerçekleştirilmelidir.			
Performans Göstergesi	Hedefe Etkisi (%)	Plan Dönemi Başlangıç Değeri	İzleme Dönemindeki Yılsonu Hedeflenen Değer	İzleme Dönemindeki Gerçekleşme Değeri	Performans

PG 2.2.5 Sistem - Network Donanım Sayısı	15	211	261	371	%320
İlgililik	Planın başlangıç döneminden itibaren iç ve dış çevrede kurulum yapılan cihazlarla birlikte değişiklik meydana gelmiş, ihtiyaçlar önemli ölçüde karşılanmış göstegelerde revize ihtiyacını doğurmuştur. Eduroam 7 birim hariç tüm üniversite genelinde hayata geçirilmiştir.				
Etkililik	Peformans gösteye değerlerine ulaşılmış olmakla beraber öngörülen hedef değerine üzerine çıkmıştır. Amaçlanan ihtiyaçlar karşılanmıştır. Bu proje ile ulusal ve uluslararası kablosuz ağa üniversitemiz dahil edilmiştir. Kurum prestijine katkı sağlanmıştır.				
Etkinlik	Hedeflenen maliyetin öngörülemez döviz kurundaki dalgalanmalar sebebiyle yüzde 50 üzerine çıkmıştır. Projenin tamamlanması için 7 birim kalmıştır. Bu birimlerin dahil edilmesiyle hedeflenen maliyet artmış olacaktır.				
Sürdürülebilirlik	Bu proje kapsamında yasal olarak kişisel verilerin korunmasında riskler oluşabilir, bu riskleri önlemek için Kimlik denetim sistemleri, log kayıtlarının tutulmalıdır. Veri güvenliğinin sağlanması için ihtiyaç duyulan yazılımlar temin edilmektedir. Sms doğrulama yöntemleri ile erişimler kayıt altına alınmaktadır.				

Amaç 2**Kurumsal kapasiteyi artırmak ve kurum kültürünü oluşturmak.**

Hedef 2.3	2023 yılı sonuna kadar yönetim bilgi sistemi kurmak.				
Hedef 2.3 Performansı	%0				
Hedefe İlişkin Sapmanın Nedeni	Plan döneminde herhangi bir hedef konulmadığı için hedefe ilişkin bir sapma bulunmamaktadır.				
Hedefe İlişkin Alınacak Önlemler	Yönetim bilgi sisteminin kurulması sürecinin İso 27001 Bilgi Güvenliği Yönetim sistemi kapsamında gerekli dökümantasyon hazırlık çalışmaları, altyapı analizleri ,kurum kaynaklarının yönetilmesi ve risk envanteri, düzeltici önleyici faaliyetler ve kritik senaryolar oluşturulmuş, ihtiyaç duyulan Bgys yazılımı , eğitim vb. çalışmalar bu kapsamda altyapı olarak tasarlanmıştır. 2022 yılında kadar İSO 27001 Belgesi alınacak duruma gelecektir. Bu süreç BGYS yazılımı ile yönetilecektir.				
Sorumlu Birim	Rektörlük, Genel Sekreterlik, Bilgi İşlem Daire Başkanlığı, Kalite Koordinatörlüğü, Tüm Akademik Birimler				
Performans Göstergesi	Hedefe Etkisi (%)	Plan Dönemi Başlangıç Değeri	İzleme Dönemindeki Yıllık Hedeflenen Değer	İzleme Dönemindeki Gerçekleşme Değeri	Performans
PG2.3.1 Yönetim bilgi sisteminin kurulması sürecinin gerçekleşme oranı	50	0	0	0	0
İlgililik	Proje hayata geçirildiğinde iç ve dış çevrede ciddi değişimler meydana getirecektir. Kamu mali yönetimi açısından güvenilir ve güncel raporlama yapılmasını sağlayacaktır. Ayrıca tüm kurum kaynakları, riskleri yönetilebilir ve raporlanabilir olacaktır. Tespitler ve ihtiyaçlar açısından değişiklikler meydana getirecektir. Tüm faaliyetler dokümanite edilecek ve akışlandırılacaktır. Prosedür, talimat proses kullanım kılavuzları ve politikalar oluşturulmak suretiyle Kurum kültürünün temelini teşkil edecektir. Kişisel verileri güvence altına alacaktır.				
Etkililik	Projenin hayata geçirilmesi için ön hazırlık çalışmaları devam etmektedir.				
Etkinlik	Proje hayata geçirilmediği için herhangi bir maliyet oluşmamıştır.				
Sürdürülebilirlik	Kurum bazında raporlama çalışmalarının aksamaması, Veri toplama ve analiz çalışmalarında geçerlilik ve güvenilirliğin sağlanamaması riskleri oluşabilir. Bu riskler Yönetim sistemi yazılımının temin edilip kurulması ve diğer otomasyon sistemleri ile haberleşmenin sağlanması ile riskler ortadan kaldırılacaktır.				
Performans Göstergesi	Hedefe Etkisi (%)	Plan Dönemi Başlangıç Değeri	İzleme Dönemindeki Yıllık Hedeflenen Değer	İzleme Dönemindeki Gerçekleşme Değeri	Performans
PG2.3.2 Güncellenen ve yenilenen yazılım oranı	50	0	0	0	0
İlgililik	Yönetim bilgi sistemi kapsamında tedarik edilen ve güncellen bir yazılım bulunmamaktadır. Stratejik planda öngörülen hedef doğrultusunda BGYS yazılımı 2022 yılına kadar temin edilip kurum genelinde kullanıma başlanacaktır.				
Etkililik	Bu sistemin kurulması için BGYS yazılımı tedarik edilecektir. Gösterge değerleri için herhangi bir değer öngörülmemiştir 2019 yılı için.				

Etkinlik	Proje başlamadığı için hazırlık aşamasında olduğundan henüz bir maliyet oluşmamıştır.
Sürdürülebilirlik	Kurum bazında raporlama çalışmalarının aksaması, Veri toplama ve analiz çalışmalarında geçerlilik ve güvenilirliğin sağlanamaması riskleri oluşabilir. Bu riskler Yönetim sistemi yazılımının temin edilip kurulması ve diğer otomasyon sistemleri ile haberleşmenin sağlanması ile riskler ortadan kaldırılacaktır.

Amaç 2**Kurumsal kapasiteyi artırmak ve kurum kültürünü oluşturmak.**

Hedef 2.4	Kütüphane kaynaklarının her yıl %15 arttırmak ve erişimin kolaylaştırılmasını sağlamak.				
Hedef 2.4 Performansı	%254,60				
Hedefe İlişkin Sapmanın Nedeni	Sağlık Kampüsü ve diğer ilçelerde bulunan öğrencilerimizin çoğunluğunun Merkez Kütüphanemizden yeteri kadar hizmet alamaması, pasif durumdaki üyelerin kayıtlarının silinmesinden kaynaklı olarak Üniversite kütüphanesinden yararlanan kişi sayısında azalma meydana gelmiştir.				
Hedefe İlişkin Alınacak Önlemler	Performans göstergelerinde hedeflenen değere ulaşabilmek için yıllar itibarıyla gerçekleşmesi öngörülen hedef ve göstergelere ilişkin güncelleme yapılması ve kütüphane kaynaklarının sınıflandırmasını takip ederek erişimin kolaylaşmasını sağlanmalıdır.				
Sorumlu Birim	Kütüphane ve Dokümantasyon Daire Başkanlığı				
Performans Göstergesi	Hedefe Etkisi (%)	Plan Dönemi Başlangıç Değeri	İzleme Dönemindeki Yıllık Hedeflenen Değer	İzleme Dönemindeki Gerçekleşme Değeri	Performans
PG2.4.1 Basılı yayın sayısı	40	38.000	43.700	66.219	%495
İlgililik	Üniversitemiz akademik, idari personelinin ve öğrencilerinin ihtiyaçları doğrultusunda performans gösterge değerine ulaşılmış, tespit edilen ihtiyaçlar karşılanmıştır				
Etkililik	Performans göstergesi değerlerine ulaşıldı. Tespit ve ihtiyaçlar karşılandı.				
Etkinlik	Öngörülme maliyet artışı olmadığından tahmini maliyet tablosunda herhangi bir güncelleme yapılması gerekmemektedir.				
Sürdürülebilirlik	Plan dönemi boyunca performans değerlerine ulaşabileceği değerlendirilmektedir. Ancak kütüphaneden faydalanan araştırmacılarımızın daha iyi hizmet almasını sağlamak için Kütüphaneci ve uzman personele ihtiyaç duymaktadır.				
Performans Göstergesi	Hedefe Etkisi (%)	Plan Dönemi Başlangıç Değeri	İzleme Dönemindeki Yıllık Hedeflenen Değer	İzleme Dönemindeki Gerçekleşme Değeri	Performans
PG2.4.2 Abone olunan veri tabanı sayısı	40	0	3	5	%166
İlgililik	2019 yılında Scifinder, Vidobu, E-Osmanlıca, Kelimex ve Hiperkitap veri tabanlarının abonelikleri yapılmış ve bu doğrultuda performans gösterge değerine ulaşılmış, tespit edilen ihtiyaçlar karşılanmıştır				
Etkililik	Performans göstergesi değerlerine ulaşıldı. Tespit ve ihtiyaçlar karşılandı.				
Etkinlik	Öngörülme maliyet artışı olmadığından tahmini maliyet tablosunda herhangi bir güncelleme yapılması gerekmemektedir.				
Sürdürülebilirlik	Plan dönemi boyunca performans değerlerine ulaşabileceği değerlendirilmektedir.				
Performans Göstergesi	Hedefe Etkisi (%)	Plan Dönemi Başlangıç Değeri	İzleme Dönemindeki Yıllık Hedeflenen Değer	İzleme Dönemindeki Gerçekleşme Değeri	Performans

PG2.4.3 Kütüphane hizmetinden yararlanan kişi sayısı	20	12.620	13.680	12.100	-%49
İlgililik	Planın başlangıç döneminden itibaren planlanan etkinlikler için iç ve dış çevrede ciddi değişiklikler meydana gelmedi. Fakat 2019 eğitim ve öğretim döneminde üniversitemizde toplam 12.836 öğrencimizin kayıtlı olduğu, bu öğrencilerden Sağlık Kampüsü ve diğer ilçelerde bulunan öğrencilerimizin çoğunluğunun Merkez Kütüphanemizden yeteri kadar hizmet alamamaktadır. 2018-2019 eğitim öğretim döneminde yatay geçiş giden öğrencilerin de Merkez Kütüphanemizden kayıtları silinmiştir. Öğrenci İşleri Daire Başkanlığı ile görüşülerek üniversitemizin kuruluşundan 2019 yılına kadar pasif durumdaki üyelerin kütüphanemizden kayıtları silinmesinden kaynaklı olarak Üniversite kütüphanesinden yararlanan kişi sayısında güncelleme yapılmıştır.				
Etkililik	Gösterge değerine ulaşamamıştır. Dolayısıyla tespit edilen ihtiyaçlar karşılanamamıştır. Performans göstergelerinde hedeflenen değere ulaşabilmek için yıllar itibarıyla gerçekleşmesi öngörülen hedef ve göstergelere ilişkin güncelleme ihtiyacı vardır.				
Etkinlik	Planlanan maliyet aşılmamıştır ve maliyet tablosunda değişiklik ihtiyacı bulunmamaktadır.				
Sürdürülebilirlik	Kütüphanemizden faydalanan araştırmacılarımızın daha iyi hizmet vermek için Öğrenci İşleri ve Personel Daire Başkanlıkları ile Kütüphanemiz arasında koordineli çalışma sağlanmalıdır.				

Amaç 2**Kurumsal kapasiteyi artırmak ve kurum kültürünü oluşturmak.**

Hedef 2.5	Mali yönetim yapısı güçlendirilecektir.				
Hedef 2.5 Performansı	%50				
Hedefe İlişkin Sapmanın Nedeni	Planın başlangıç döneminden itibaren personel eksikliğinden kaynaklı hedefte sapma meydana gelmiştir.				
Hedefe İlişkin Alınacak Önlemler	Personel eksikliği tamamlanacak, akademik ve idari birimlerin ihtiyaçları doğru tespit edilerek bu ihtiyaçları karşılayacak Mali İçerikli yayınlar hazırlanacaktır.				
Sorumlu Birim	Strateji Geliştirme Daire Başkanlığı				
Performans Göstergesi	Hedefe Etkisi (%)	Plan Dönemi Başlangıç Değeri	İzleme Dönemindeki Yılsunu Hedeflenen Değer	İzleme Dönemindeki Gerçekleşme Değeri	Performans
PG2.5.1 Mali içerikli bilgilendirme yayın sayısı	60	1	3	0	%0
İlgililik	Planın başlangıç döneminden itibaren personel eksikliğinden kaynaklı olarak performans göstergelerini etkileyecek bir durum ortaya çıkmıştır. Fakat 2020 yılında yapılacak olan personel atamaları ile birlikte plan döneminin geri kalan yılları için bir değişiklik ihtiyacı olmayacağı değerlendirilmektedir.				
Etkililik	Performans göstergesi hedeflerine ulaşamadı. Ulaşılama nedeni personel yetersizliğidir. Ancak hedef ve göstergeleri güncellenme ihtiyacı bulunmamaktadır				
Etkinlik	Planlanan maliyet aşılmamıştır ve maliyet tablosunda değişiklik ihtiyacı bulunmamaktadır				
Sürdürülebilirlik	Plan dönemi boyunca performans değerlerine ulaşabileceği değerlendirilmektedir.				
Performans Göstergesi	Hedefe Etkisi (%)	Plan Dönemi Başlangıç Değeri	İzleme Dönemindeki Yılsunu Hedeflenen Değer	İzleme Dönemindeki Gerçekleşme Değeri	Performans
PG2.5.2 Mali yönetimle ilgili verilen bilgilendirme toplantısı sayısı	40	3	4	4	%100
İlgililik	Planın başlangıç döneminden itibaren planlanan etkinlikler için iç ve dış çevrede ciddi değişiklikler meydana gelmedi. Bu nedenle de tespitler ve ihtiyaçlarda değişiklik olmadı. Performans hedefine ulaşıldığı için gösterge değişikliği öngörülmemektedir.				
Etkililik	Gösterge değerine ulaşılmıştır. Tespit edilen ihtiyaçlar karşılandı. Yıllar itibariyle öngörülen hedef ve göstergelere ilişkin güncelleme ihtiyacı gerekmemektedir.				
Etkinlik	Öngörülen maliyet aşılmamıştır. Bu nedenle tahmini maliyet tablosunda değişikliğe ihtiyaç duyulmamaktadır.				
Sürdürülebilirlik	Performans göstergelerinin devam ettirilmesinde kurumsal, yasal, çevresel vb. unsurlar açısından bir risk bulunmamaktadır.				

Amaç 2**Kurumsal kapasiteyi artırmak ve kurum kültürünü oluşturmak.**

Hedef 2.6	2023 yılı sonuna kadar tıp ve dış hekimliği fakültelerinin kuruluş işlemlerini tamamlamak.				
Hedef 2.6 Performansı	%500				
Hedefe İlişkin Sapmanın Nedeni	Hedefe ilişkin bir sapma bulunmamaktadır				
Hedefe İlişkin Alınacak Önlemler	Belirlenen hedefe ulaşıldığı için ek bir önleme ihtiyaç duyulmamaktadır				
Sorumlu Birim	Rektörlük, Personel Daire Başkanlığı, İdari ve Mali İşler Daire Başkanlığı, Öğrenci İşleri Daire Başkanlığı, Yapı İşleri ve Teknik Daire Başkanlığı, Hukuk Müşavirliği				
Performans Göstergesi	Hedefe Etkisi (%)	Plan Dönemi Başlangıç Değeri	İzleme Dönemindeki Yılsunu Hedeflenen Değer	İzleme Dönemindeki Gerçekleşme Değeri	Performans
PG2.6.1 Tıp Fakültesi kuruluş işlemlerinin tamamlanma oranı	50	0	% 10	% 100	% 1000
İlgililik	Planın başlangıç döneminden itibaren YÖK 'ün Tıp Fakültesi kurulmasına izin verilmesi ile birlikte izleme döneminde hedeflenen performans gösterge değerine planlanan süreden daha önce ulaşılmıştır.				
Etkililik	Performans göstergesi değerlerine ulaşılmıştır. Tespit ve ihtiyaçlar karşılanmıştır. Performans göstergelerinde istenilen düzeyde olduğundan hedef ve göstergelere ilişkin güncelleme ihtiyacı yoktur				
Etkinlik	Öngörülen maliyet aşılmamıştır. Bununla birlikte Temel Tıp Bilimleri binaları için Hazine ve Maliye Bakanlığında ödenek talep edilmiştir. Bu nedenle tahmini maliyet tablosunda değişikliğe ihtiyaç bulunmamaktadır.				
Sürdürülebilirlik	Plan dönemi boyunca performans değerlerine ulaşılabilceği ancak alt yapı çalışmaları için ödenek ihtiyacı olacağı değerlendirilmektedir.				
Performans Göstergesi	Hedefe Etkisi (%)	Plan Dönemi Başlangıç Değeri	İzleme Dönemindeki Yılsunu Hedeflenen Değer	İzleme Dönemindeki Gerçekleşme Değeri	Performans
PG2.6.2 Dış Hekimliği Fakültesinin kuruluş işlemlerinin tamamlanma oranı	50	0	0	0	0
İlgililik	İç ve dış çevrede hedef ve performans göstergelerinde değişiklik yapılmasını gerektiren bir değişiklik olmadığı değerlendirilmiştir.				
Etkililik	Plan döneminde herhangi bir hedef konulmadığı için gerçekleşme aynı kalmıştır.				
Etkinlik	Öngörülmeven maliyet artışı olmadığından tahmini maliyet tablosunda herhangi bir güncelleme yapılması gerekmemektedir.				
Sürdürülebilirlik	Performans göstergelerinin devam ettirilmesinde kurumsal riskler vardır.				

Amaç 3**Fiziki altyapıyı geliřtirmek.**

Hedef 3.1	2023 yılı sonuna kadar ihtiyaç duyulan hizmet binalarını tamamlayarak kullanıma hazır hale getirmek.				
Hedef 3.1 Performansı	%130				
Hedefe İliřkin Sapmanın Nedeni	Hedefe iliřkin bir sapma bulunmamaktadır				
Hedefe İliřkin Alınacak Önlemler	Bütçenin etkili ve ekonomik kullanılması sağlanacaktır.				
Sorumlu Birim	Yapı İřleri ve Teknik Daire Başkanlığı				
Performans Göstergesi	Hedefe Etkisi (%)	Plan Dönemi Bařlangıç Deęeri	İzleme Dönemindeki Yıllık Ortalama Deęeri	İzleme Dönemindeki Gerçekleřme Deęeri	Performans
PG3.1.1 Tamamlanan kapalı alan (m2)	100	203.468	221.000	226.388	%130
İlgililik	İzleme döneminde performans göstergesini etkileyecek iç ve dış çevrede ciddi deęişiklikler olmadı ve 6000 metrekare Öğrenci Yařam Merkezi ve 16920 metrekare 100 adet lojman inřaatı yapılmıřtır.				
Etkililik	Gösterge deęerine ulařılmıřtır. Tespit edilen ihtiyaçlar karřılandı.				
Etkinlik	Planlanan maliyet ařılmamıřtır ve maliyet tablosunda deęişiklik ihtiyaçı bulunmamaktadır.				
Sürdürülebilirlik	Olumsuz iklim kořulları, doęal afetler ve ödenek yetersizlięi gibi riskleri bulunmaktadır. Yasal riskler ile ilgili yeteri kadar önlem alınmamakla birlikte bütçenin ekonomik kullanımı sağlanacaktır.				

Amaç 3**Fiziki altyapıyı geliřtirmek.**

Hedef 3.2	2023 yılı sonuna kadar üniversitemiz kampüs alanlarında çevre düzenlemesini ve altyapı çalışmalarını tamamlamak				
Hedef 3.2 Performansı	%100				
Hedefe İliřkin Sapmanın Nedeni	Hedefe iliřkin bir sapma bulunmamaktadır				
Hedefe İliřkin Alınacak Önlemler	Bütçenin etkili ve ekonomik kullanılması sağlanacaktır.				
Sorumlu Birim	Yapı İřleri ve Teknik Daire Başkanlığı				
Performans Göstergesi	Hedefe Etkisi (%)	Plan Dönemi Başlangıç Deęeri	İzleme Dönemindeki Yılsunu Hedeflenen Deęer	İzleme Dönemindeki Gerçekleşme Deęeri	Performans
PG3.2.1 Çevre düzenlenmesinin tamamlanma oranı	50	60	70	70	%100
İlgililik	Üniversitemizin merkezi kampüsünde bulunan asfalt yolun üzerine 5cm aşınma tabakası ve sulama göleti yapıldı.				
Etkililik	Gösterge deęerine ulařılmıştır. Tespit edilen ihtiyaçlar karşılandı.				
Etkinlik	Planlanan maliyet ařılmamıştır ve maliyet tablosunda deęişiklik ihtiyaçı bulunmamaktadır.				
Sürdürülebilirlik	Olumsuz iklim kořulları, doęal afetler ve ödenek yetersizlięi gibi riskleri bulunmaktadır. Yasal riskler ile ilgili yeteri kadar önlem alınmamakla birlikte bütçenin ekonomik kullanımı sağlanacaktır.				
Performans Göstergesi	Hedefe Etkisi (%)	Plan Dönemi Başlangıç Deęeri	İzleme Dönemindeki Yılsunu Hedeflenen Deęer	İzleme Dönemindeki Gerçekleşme Deęeri	Performans
PG3.2.2 Altyapı çalışmalarının tamamlanma oranı	50	60	70	70	%100
İlgililik	Mevcut kullanımda bulunan üniversite aydınlatma ışıkları led ışıklandırma olarak yenilendi.				
Etkililik	Gösterge deęerine ulařılmıştır. Tespit edilen ihtiyaçlar karşılandı.				
Etkinlik	Planlanan maliyet ařılmamıştır ve maliyet tablosunda deęişiklik ihtiyaçı bulunmamaktadır.				
Sürdürülebilirlik	Olumsuz iklim kořulları, doęal afetler ve ödenek yetersizlięi gibi riskleri bulunmaktadır. Yasal riskler ile ilgili yeteri kadar önlem alınmamakla birlikte bütçenin ekonomik kullanımı sağlanacaktır.				

Amaç 3**Fiziki altyapıyı geliřtirmek.**

Hedef 3.3	2020 yılı sonuna kadar sađlık kampüsü hizmet binalarının onarım işini tamamlamak.				
Hedef 3.3 Performansı	%200				
Hedefe İlişkin Sapmanın Nedeni	Hedefe ilişkin bir sapma bulunmamaktadır				
Hedefe İlişkin Alınacak Önlemler	Bütçenin etkili ve ekonomik kullanılması sağlanacaktır.				
Sorumlu Birim	Yapı İşleri ve Teknik Daire Başkanlığı				
Performans Göstergesi	Hedefe Etkisi (%)	Plan Dönemi Başlangıç Deđeri	İzleme Dönemindeki Yıllık Hedeflenen Deđer	İzleme Dönemindeki Gerçekleşme Deđer	Performans
PG3.3.1 Sađlık kampüsü onarım işinin tamamlanma oranı	100	70	80	90	%200
İlgililik	İzleme döneminde performans göstergesini etkileyecek iç ve dış çevrede ciddi deđişiklikler olmadı. Sađlık kampüsü C blokta beslenme ve diyetetik laboratuvarı yapıldı. Tüm sınıf ve koridorların alçısı ve boyası yapıldı blok girişine güvenlik yeri yapıldı blokta Sivil Havacılık bölümü için öğretim görevlileri ofisleri oluşturuldu. Ayrıca sınıfların sıraları yenilendi. Sađlık Kampüsü A ve B blokların WC yenilendi. A bloğun laboratuvarı için odalar oluşturuldu.				
Etkililik	Gösterge deđerine ulaşılmıştır. Tespit edilen ihtiyaçlar karşılandı.				
Etkinlik	Planlanan maliyet aşılmamıştır ve maliyet tablosunda deđişiklik ihtiyacı bulunmamaktadır.				
Sürdürülebilirlik	Performans göstergeleri devam ettirilmesi kurumsal çevresel kazanım unsurları açısından riskler bulunmamaktadır. Planın gelecek dönemlerinde planlanan göstergelere ulaşacağı öngörülmektedir				

Amaç 4 Bölgenin ihtiyaçları ve öncelikleri doğrultusunda projeler üretmek bölgesel kalkınmaya öncülük etmek.					
Hedef 4.1		Tarım ve hayvancılığın geliştirilmesi amacıyla projeler hazırlamak.			
Hedef 4.1 Performansı		%300			
Hedefe İlişkin Sapmanın Nedeni		Hedefe ilişkin bir sapma bulunmamaktadır.			
Hedefe İlişkin Alınacak Önlemler		Araştırma maliyetlerini karşılamada kaynakların artırılması.			
Sorumlu Birim		Tüm Akademik Birimler, Rektörlük, BAP			
Performans Göstergesi	Hedefe Etkisi (%)	Plan Dönemi Başlangıç Değeri	İzleme Dönemindeki Yılsunu Hedeflenen Değer	İzleme Dönemindeki Gerçekleşme Değeri	Performans
PG4.1.1 Hazırlanan proje sayısı	100	2	0	3	%300
İlgililik	Plan Dönemi Başlangıç değerinde 0 proje yapılması öngörülürken çalışmalar sırasında bölge hayvancılığına yönelik özgün veriler elde edilmiş olup, izleme dönemindeki yılsunu hedeflenen değer 3 olarak gerçekleşmiştir. Eleşkirt Celal Oruç Hayvansal Üretim Yüksekokulu öğretim üyeleri tarafından tarım ve hayvancılık alanında “Tırnak kesmenin süt ineklerinde yem tüketimi, süt verimi, oksidan ve antioksidan sistem üzerine etkileri”, “Süt emme dönemindeki buzağılara humat ilavesinin yaşama gücüne etkisi”, “Bazı baba yemlerin nisbi yem kalitelerinin belirlenmesi” başlıklı 3 adet proje yapılmıştır.				
Etkililik	Gösterge değerine ulaşılmış olup tespit edilen ihtiyaçlar karşılanmıştır. Bu gerçekleşme Kalkınma planlarında yer verilen tarım-sanayi-üniversite arasındaki işbirliğinin artırılmasına ve katma değeri yüksek ürünleri geliştirilmesi, gen kaynaklarının korunması ve ıslah çalışmalarına öncelik verilmesine yönelik amaç, hedef ve politikalara olumlu katkı sağlamıştır.				
Etkinlik	2020 yılı için İzleme dönemindeki yılsunu hedeflenen 3 adet projeden kaynaklı yaklaşık 200.000 TL değişiklik ek maliyet ortaya çıkmıştır. Bundan dolayı Tahmini maliyet tablosunda değişiklik ihtiyacı vardır.				
Sürdürülebilirlik	Araştırma maliyetlerini karşılamada kaynakların yetersizliği, araştırma yapamama riskini ortaya çıkmaktadır. Ancak Plan dönemi boyunca performans değerlerine ulaşılabileceği değerlendirilmektedir.				

Amaç 4**Bölgenin ihtiyaçları ve öncelikleri doğrultusunda projeler üreterek bölgesel kalkınmaya öncülük etmek.**

Hedef 4.2	Bölgesel kalkınma kapsamında bölge halkına tarım ve hayvancılık alanlarında her yıl 1 adet eğitim düzenlemek.				
Hedef 4.2 Performansı	%0				
Hedefe İlişkin Sapmanın Nedeni	Plan döneminde herhangi bir hedef konulmadığı için hedefe ilişkin bir sapma bulunmamaktadır.				
Hedefe İlişkin Alınacak Önlemler	Bölge halkı ile işbirliği arttırılacak, çiftçilerin farkındalığı arttırılacak, çiftçilerin ihtiyaçları doğrultusunda eğitim düzenlenecektir.				
Sorumlu Birim	Tüm Akademik Birimler, Rektörlük, BAP				
Performans Göstergesi	Hedefe Etkisi (%)	Plan Dönemi Başlangıç Değeri	İzleme Dönemindeki Yılsunu Hedeflenen Değer	İzleme Dönemindeki Gerçekleşme Değeri	Performans
PG4.2.1 Düzenlenen eğitim sayısı	50	1	0	0	0
İlgililik	İç ve dış çevrede hedef ve performans göstergelerinde değişiklik yapılmasını gerektiren bir değişiklik olmadığı değerlendirilmiştir.				
Etkililik	Plan döneminde herhangi bir hedef konulmadığı için gerçekleşme aynı kalmıştır.				
Etkinlik	Öngörülme maliyet artışı olmadığından tahmini maliyet tablosunda herhangi bir güncelleme yapılması gerekmemektedir.				
Sürdürülebilirlik	Plan dönemi boyunca performans değerlerine ulaşılacağı değerlendirilmektedir.				
Performans Göstergesi	Hedefe Etkisi (%)	Plan Dönemi Başlangıç Değeri	İzleme Dönemindeki Yılsunu Hedeflenen Değer	İzleme Dönemindeki Gerçekleşme Değeri	Performans
PG4.2.2 Katılımcı sayısı	50	70	0	0	0
İlgililik	İç ve dış çevrede hedef ve performans göstergelerinde değişiklik yapılmasını gerektiren bir değişiklik olmadığı değerlendirilmiştir.				
Etkililik	Plan döneminde herhangi bir hedef konulmadığı için gerçekleşme aynı kalmıştır.				
Etkinlik	Öngörülme maliyet artışı olmadığından tahmini maliyet tablosunda herhangi bir güncelleme yapılması gerekmemektedir.				
Sürdürülebilirlik	Plan dönemi boyunca performans değerlerine ulaşılacağı değerlendirilmektedir.				

Amaç 4 Bölgenin ihtiyaçları ve öncelikleri doğrultusunda projeler üreterek bölgesel kalkınmaya öncülük etmek.					
Hedef 4.3		Üniversite-Sanayi işbirliği düzeyini 2023 yılına kadar artırmak.			
Hedef 4.3 Performansı		%635			
Hedefe İlişkin Sapmanın Nedeni		İlde bulunan sanayisinin ağırlıklı olarak düşük ve orta-düşük teknoloji sektörler olmasından dolayı sanayi kuruluşları ile iş birliği içerisinde yapılan AR-GE ve yenilik projeleri yapmayı güçleştirmektedir. Planın başlangıç döneminden itibaren üniversitemiz iktisadi ve idari bilimler fakültesi bünyesinde bulunan bölümlere yönelik öğrenci ilgisinin azalmasına paralel olarak bölümlerde bulunan öğrenci sayısının azaldığı ve öğrenci alımının sonlandırıldığı bölümler olmuştur.			
Hedefe İlişkin Alınacak Önlemler		Üniversite sanayi iş birliği konusunda farkındalık oluşturma faaliyetlerine ağırlık verilmesi gerekmektedir. İktisadi ve idari bilimler fakültesinde yeni bölümler açmak.			
Sorumlu Birim		Tüm Akademik Birimler, Rektörlük, Döner Sermaye İşletme Müdürlüğü			
Performans Göstergesi	Hedefe Etkisi (%)	Plan Dönemi Başlangıç Değeri	İzleme Dönemindeki Yıllık Hedeflenen Değer	İzleme Dönemindeki Gerçekleşme Değeri	Performans
PG4.3.1 Üniversite-Sanayi işbirliği konusunda farkındalık oluşturmak için düzenlenen toplantı sayısı	25	0	0	35	%100
İlgililik		Planın başlangıç döneminden itibaren iç ve dış çevrede ciddi değişiklikler meydana gelmemiştir.			
Etkililik		Performans göstergesi değerlerine ulaşılmıştır. Sanayi ve Teknoloji Bakanlığı KÜSİ faaliyetleri kapsamında İl KÜSİ temsilcisi tarafından 2019 yılı içerisinde ilin AR-GE ve yenilik, girişimcilik kapasitesini arttırmak, AİÇÜ akademik personel ve teknolojik altyapı envanterini sanayiye tanıtmak ve üniversite-sanayi iş birliği konusunda farkındalık oluşturmak faaliyetleri kapsamında için Ağrı'da bulunan firmalar ve üniversitede bulunan akademisyenlerle toplantılar yapılmış ve ziyaretler düzenlenmiştir. Bu performans göstergesindeki izleme dönemindeki gerçekleştirmelerin kalkınma planında yer alan amaç, hedef ve politikalara önemli ölçüde katkı sağladığını söyleyebilmek mümkün olmaktadır.			
Etkinlik		Performans gösterge değerlerine ulaşılırken öngörülemeyen maliyetler ortaya çıkmadı, Tahmini maliyet tablosunda değişiklik ihtiyacı bulunmamakta ve Yüksek maliyet gerekçesiyle hedefte ve performans göstergesi değerlerinde değişiklik ihtiyacı ortaya çıkmamaktadır.			
Sürdürülebilirlik		Performans göstergelerinin devam ettirilmesinde kurumsal, yasal, çevresel vb. unsurlar açısından riskler unsurları bulunmamaktadır.			
Performans Göstergesi	Hedefe Etkisi (%)	Plan Dönemi Başlangıç Değeri	İzleme Dönemindeki Yıllık Hedeflenen Değer	İzleme Dönemindeki Gerçekleşme Değeri	Performans
PG4.3.2 Sanayi kuruluşları ile işbirliği içerisinde	25	0	1	0	0

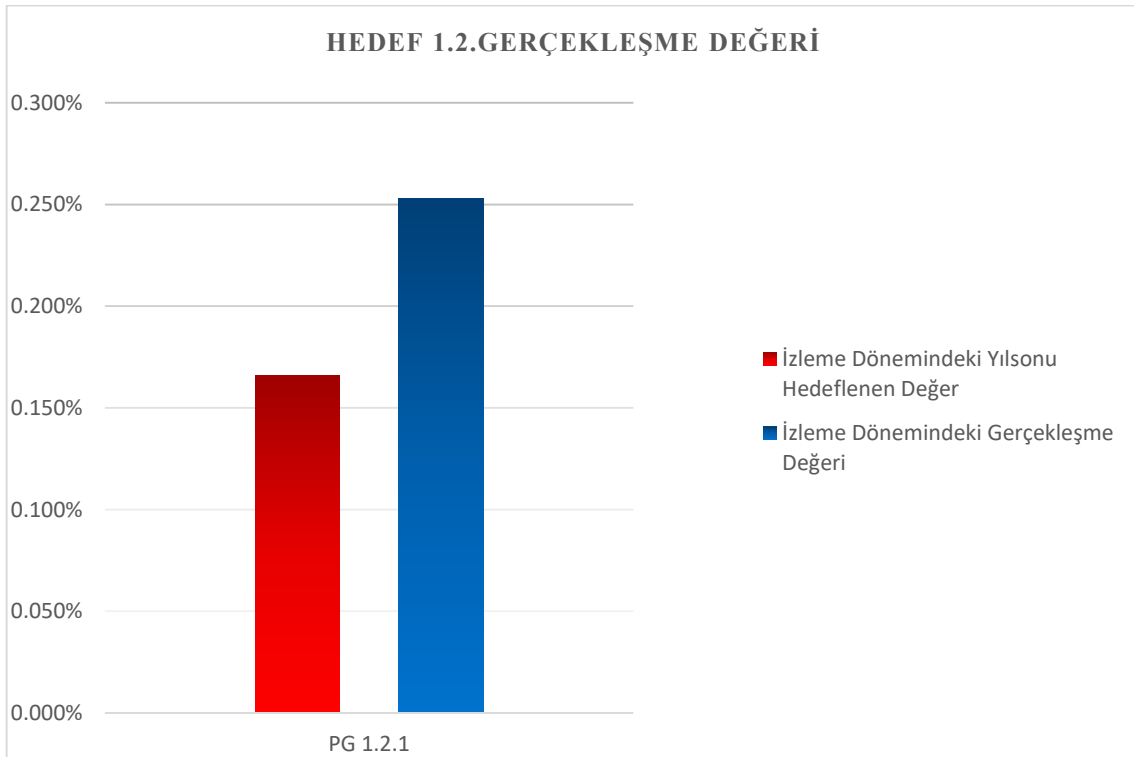
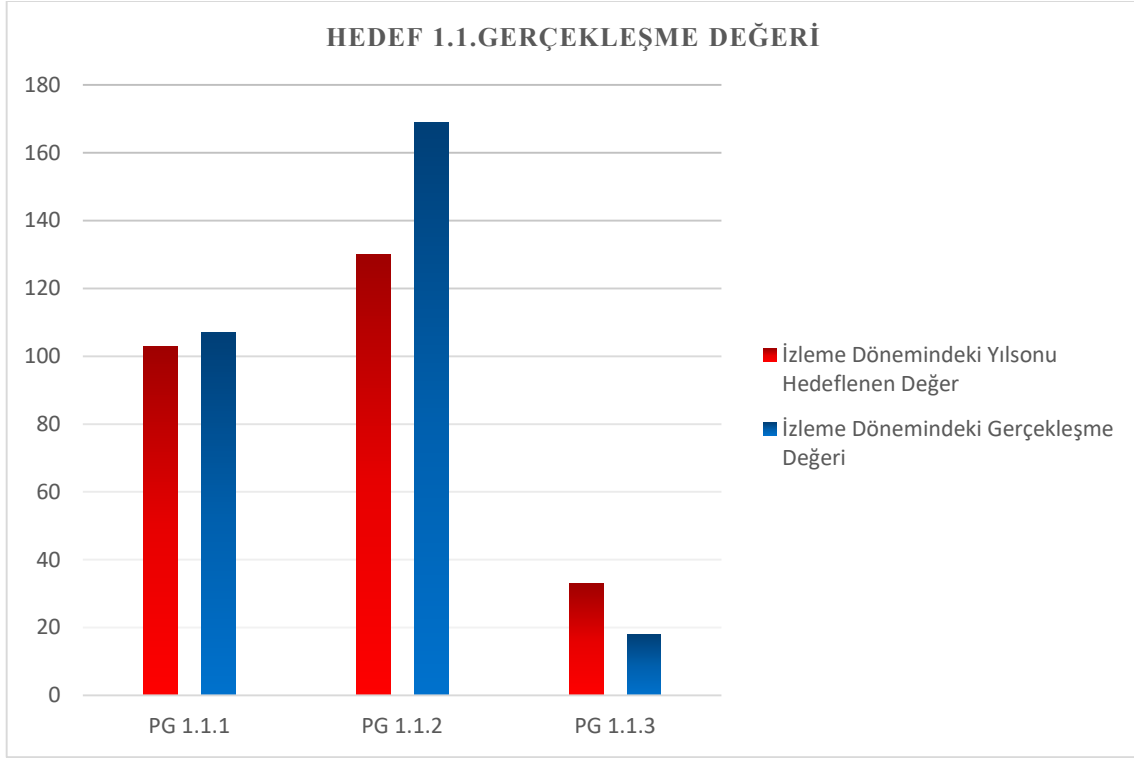
yapılan AR-GE ve yenilik projeleri sayısı					
İlgililik	Planın başlangıç döneminden itibaren iç ve dış çevrede ciddi değişiklikler meydana gelmemiştir.				
Etkililik	Performans göstergesi değerlerine ulaşamamıştır. Bunda ilde bulunan sanayisinin ağırlıklı olarak düşük ve orta-düşük teknoloji sektörler olmasının etkili olduğu düşünülmektedir. Söz konusu durum sanayi kuruluşları ile iş birliği içerisinde yapılan AR-GE ve yenilik projeleri yapmayı güçleştirmektedir. Hedeflenen değere ulaşabilmek için yıllar itibarıyla gerçekleşmesi öngörülen hedef ve göstergelere ilişkin aşağı yönlü bir güncelleme ihtiyacı olduğu düşünülmektedir.				
Etkinlik	Performans gösterge değerlerine ulaşılırken öngörülemeyen maliyetler ortaya çıkmadı, Tahmini maliyet tablosunda değişiklik ihtiyacı bulunmamakta ve Yüksek maliyet gerekçesiyle hedefte ve performans göstergesi değerlerinde değişiklik ihtiyacı ortaya çıkmamaktadır.				
Sürdürülebilirlik	Performans göstergelerinin devam ettirilmesinde ilin sanayi yapısından kaynaklanan çevresel riskler bulunmaktadır. Bu kapsamda üniversite -sanayi iş birliği konusunda farkındalık oluşturma faaliyetlerine ağırlık verilmesinin söz konusu risklerin ortadan kaldırılması ve sürdürülebilirliği sağlama konusunda imkân sağlayacağı düşünülmektedir.				
Performans Göstergesi	Hedefe Etkisi (%)	Plan Dönemi Başlangıç Değeri	İzleme Dönemindeki Yıllık Hedeflenen Değer	İzleme Dönemindeki Gerçekleşme Değeri	Performans
PG4.3.3 Girişimcilik temalı ders sayısı	25	37	39	73	1800
İlgililik	Üniversitemizde başlangıç döneminden itibaren mevcut bölümlerde okutulan girişimcilik temalı ders sayısına ilaveten, söz konusu ders ortak seçmeli ders kapsamında üniversitenin tüm programlarında genelleştirildiği için toplamda 73 sayısına ulaşmıştır.				
Etkililik	Performans göstergesi değerlerine ulaşılmıştır. Öğrenciler tarafından talep edilen girişimcilik vb. gibi alan dışı derslerin üniversite çapında seçmeli ders kapsamında verilmesi ve söz konusu derslerin yürütülmesinin takibi için Rektörlük bünyesinde Ortak Seçmeli Dersler Koordinatörlüğünün kurulmasıyla, performans göstergesi değerlerinin üzerine çıkmıştır.				
Etkinlik	Performans gösterge değerlerine ulaşılırken öngörülemeyen maliyetler ortaya çıkmadı. Tahmini maliyet tablosunda değişiklik ihtiyacı bulunmamakta ve yüksek maliyet gerekçesiyle hedefte ve performans göstergesi değerlerinde değişiklik ihtiyacı ortaya çıkmamaktadır.				
Sürdürülebilirlik	Performans göstergelerinin devam ettirilmesinde kurumsal, yasal, çevresel vb. unsurlar açısından risk unsurları bulunmamaktadır.				
Performans Göstergesi	Hedefe Etkisi (%)	Plan Dönemi Başlangıç Değeri	İzleme Dönemindeki Yıllık Hedeflenen Değer	İzleme Dönemindeki Gerçekleşme Değeri	Performans
PG4.3.4 Merkezi Araştırma ve Uygulama Laboratuvarından özel sektör kuruluşlarına verilen hizmet sayısı	25	120	125	152	%640
İlgililik	Doğu illerimize doğalgaz altyapısının gerçekleştirilmesi ve fuel oil, kömür kullanım oranlarının azalmasıyla Merkezimizin faaliyet alanı olan katı ve sıvı yakıt analizlerinin sayısında düşme gerçekleşmiştir. Bu değişiklikler hedefimizde olumsuz etki yapmasına rağmen farklı analiz gruplarından hedefimize ulaşılmıştır.				
Etkililik	Evet performans gösterge değerlerine ulaşılmıştır. Evet karşılanmıştır. Bölgedeki kurum ve kuruluşlara analiz hizmeti sağlanarak kurum ve kuruluşların hedeflerine ulaşmalarına katkı sağlanmıştır. Ayrıca ilaç ve maden alanlarında				

	hizmet veren özel kuruluşlara da analiz hizmeti sağlanmış ve kalkınma planında ilgili konu başlıklarına bu yönde katkı yapılmıştır.
Etkinlik	Hayır ekstra maliyetler ortaya çıkmadı.
Sürdürülebilirlik	<p>Kurumumuzda çalışan uzman personelin ilgili alanlarda uzmanlaştıktan sonra kadro olarak başka birimlere veya üniversitelere geçmesiyle ilgili alanlarda yetiştirilmiş yetkin personel iş gücümüzü kaybetme riskimiz mevcuttur.</p> <p>Analiz sayımızı artırabilmemiz için bakanlıklar tarafından yetkilendirilmemiz gerekmektedir. Fakat hali hazırda yaptığımız ve yapacağımız başvurulardan bakanlık mevzuatları gereği gerekli olumlu geri dönüş alınamamıştır.</p> <p>Analiz yelpazemizi genişleterek bir analiz alanında karşılaştığımız olumsuzlukları diğer analiz gruplarından yapacağımız analizler yoluyla bertaraf etmek.</p>

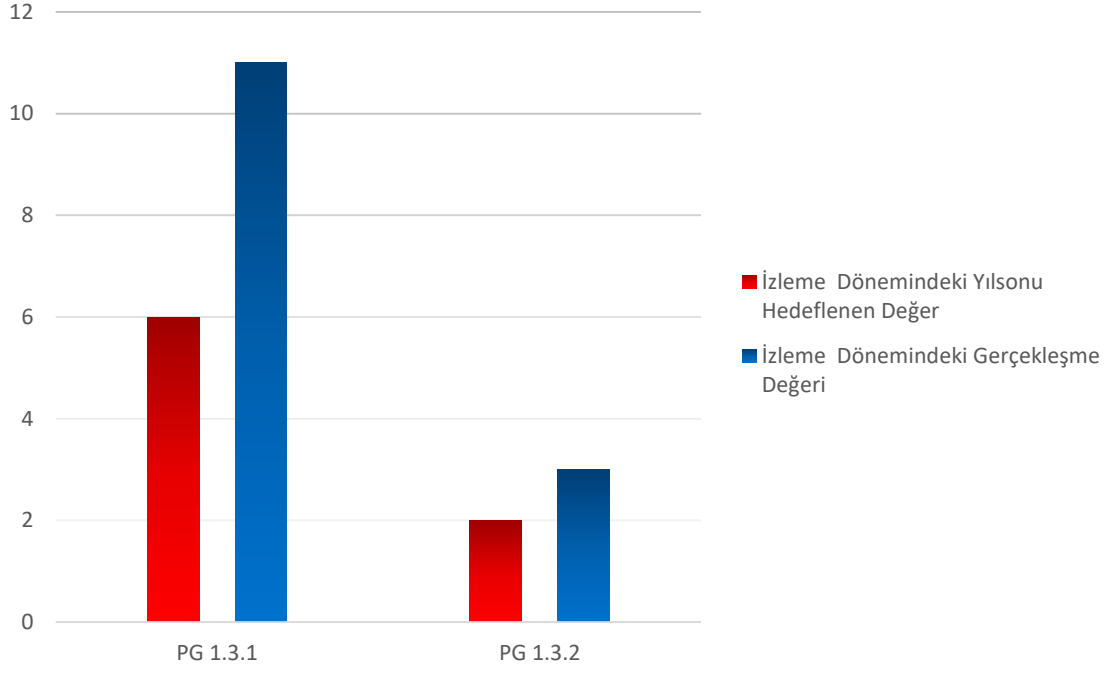


2019 YILI STRATEJİK PLAN DEĞERLENDİRME SONUÇLARI

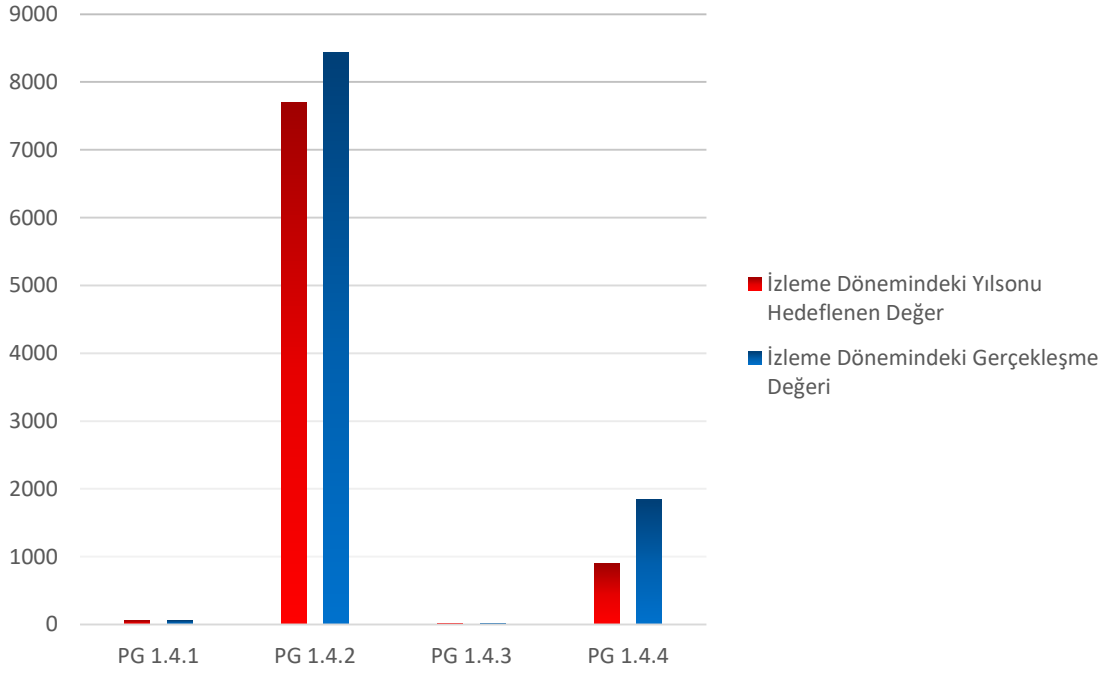
2019 YILI STRATEJİK PLAN DEĞERLENDİRME SONUÇLARI



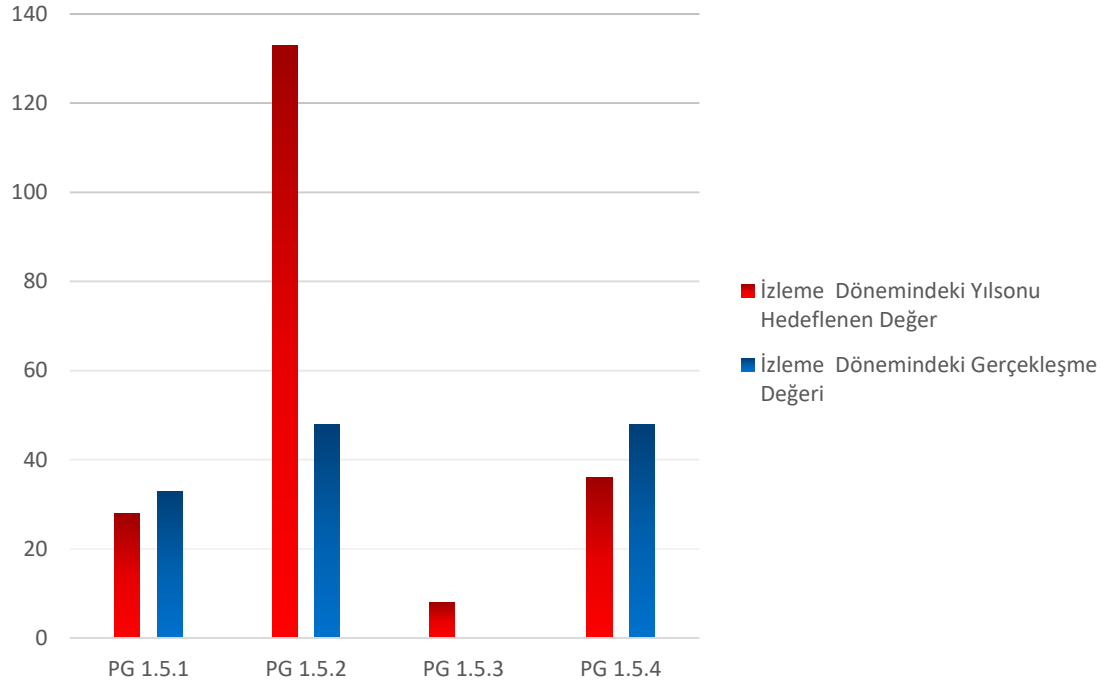
HEDEF 1.3.GERÇEKLEŞME DEĞERİ



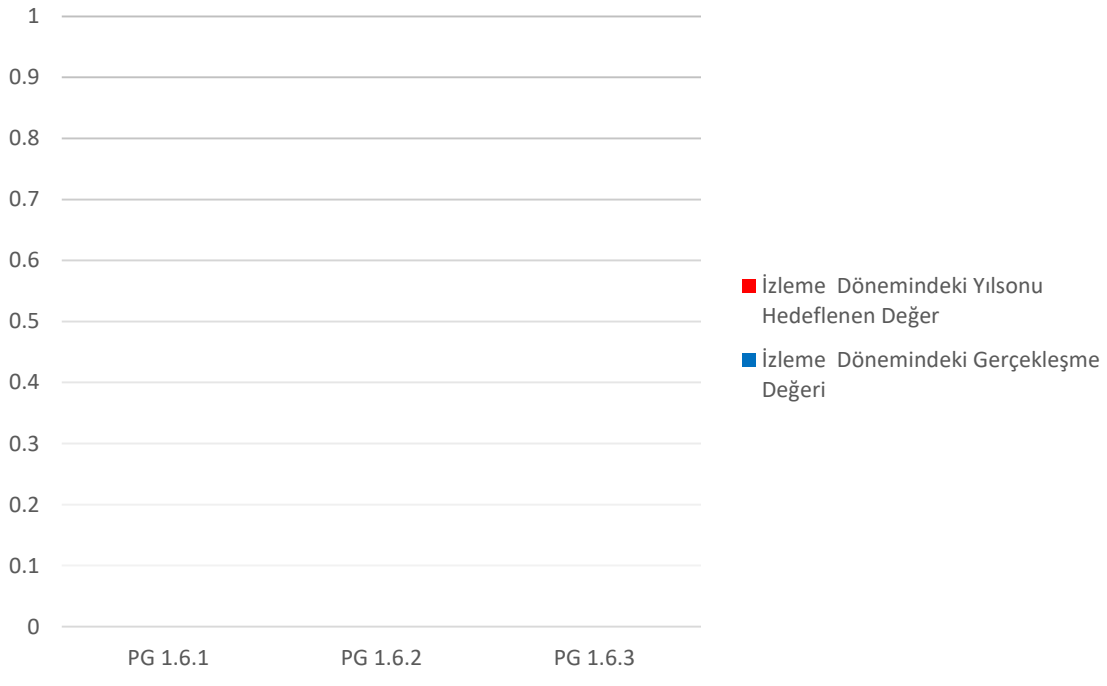
HEDEF 1.4.GERÇEKLEŞME DEĞERİ

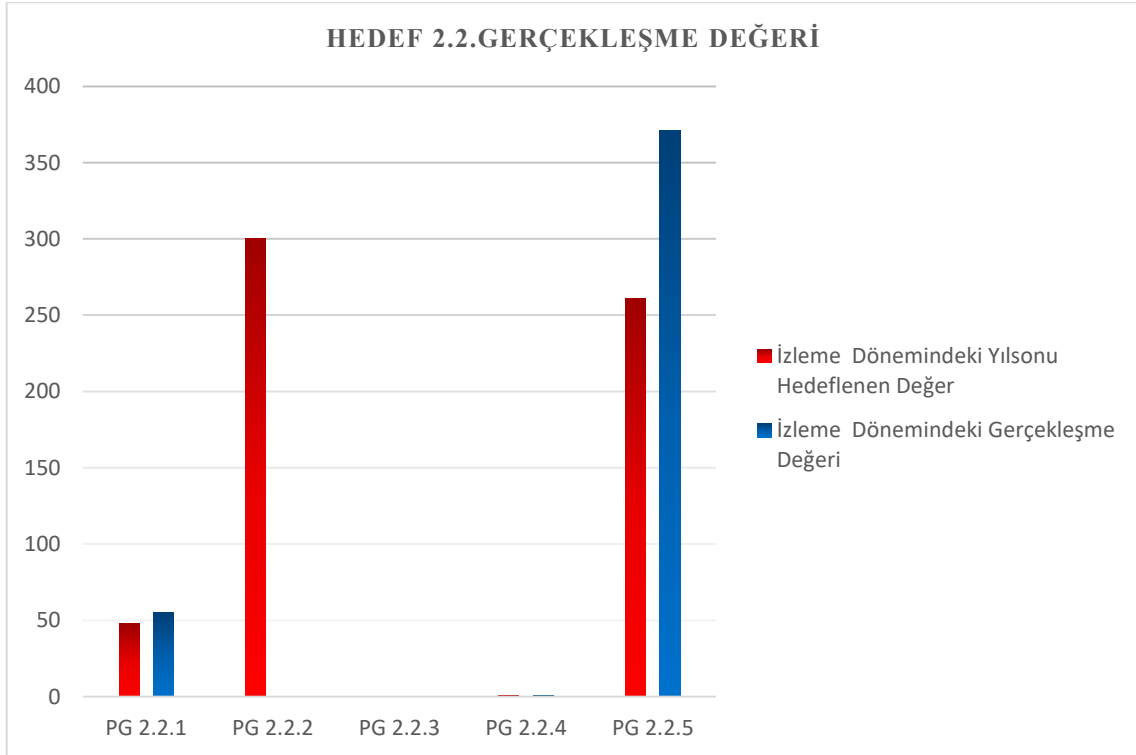
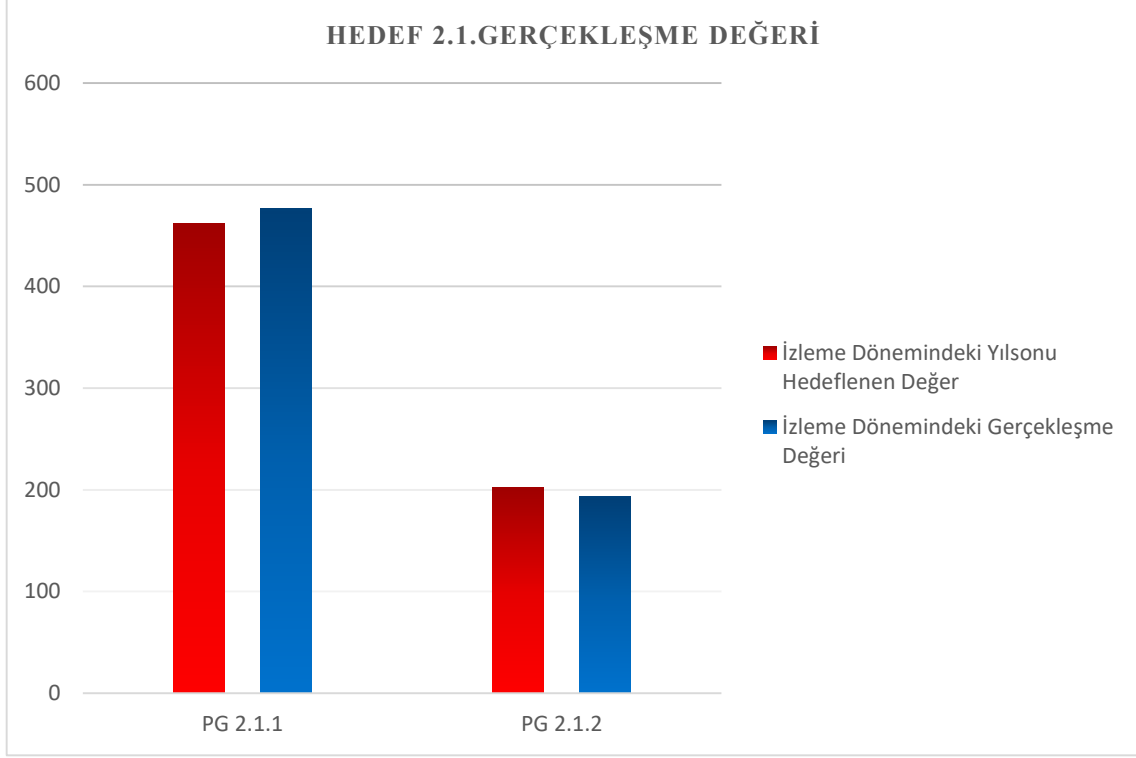


HEDEF 1.5.GERÇEKLEŞME DEĞERİ

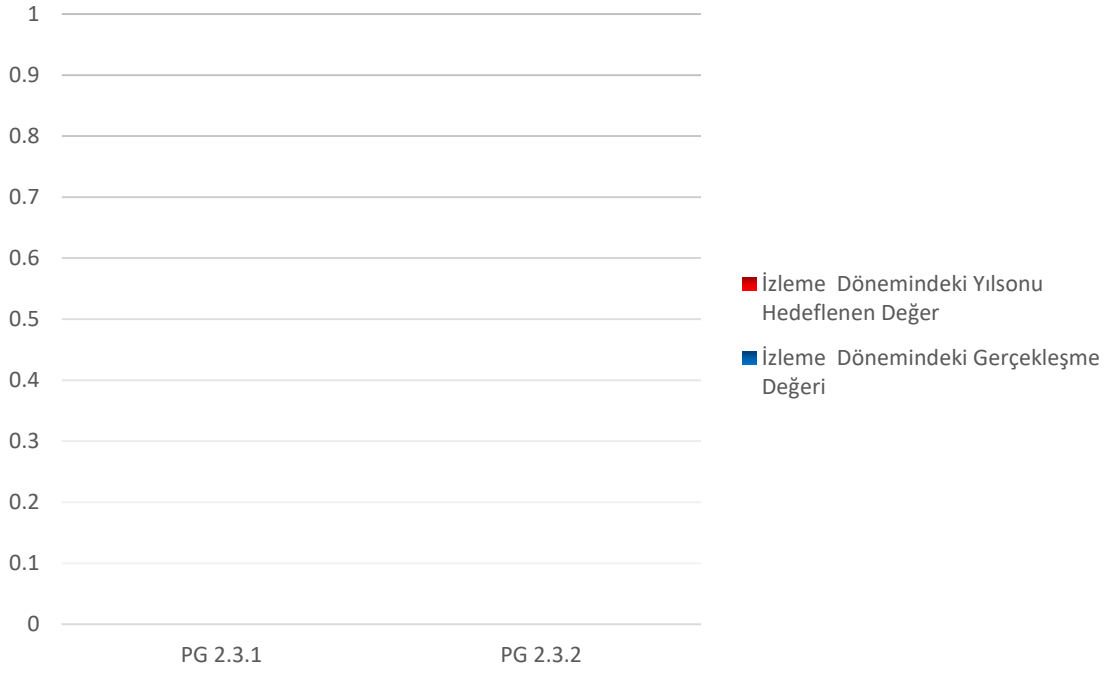


HEDEF 1.6.GERÇEKLEŞME DEĞERİ

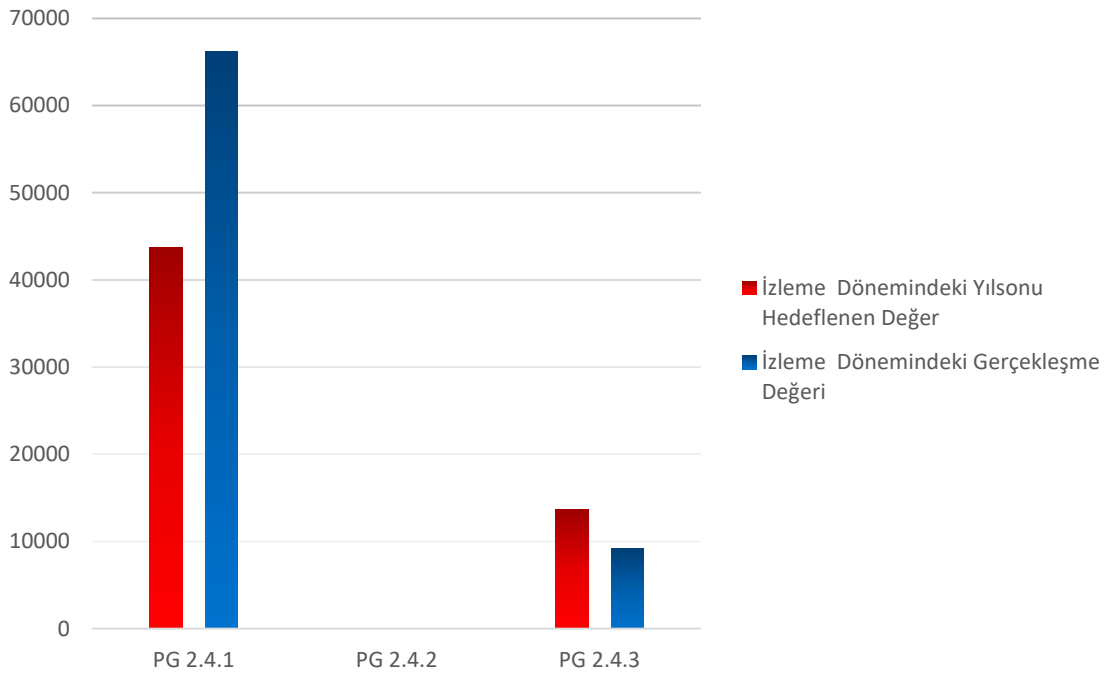


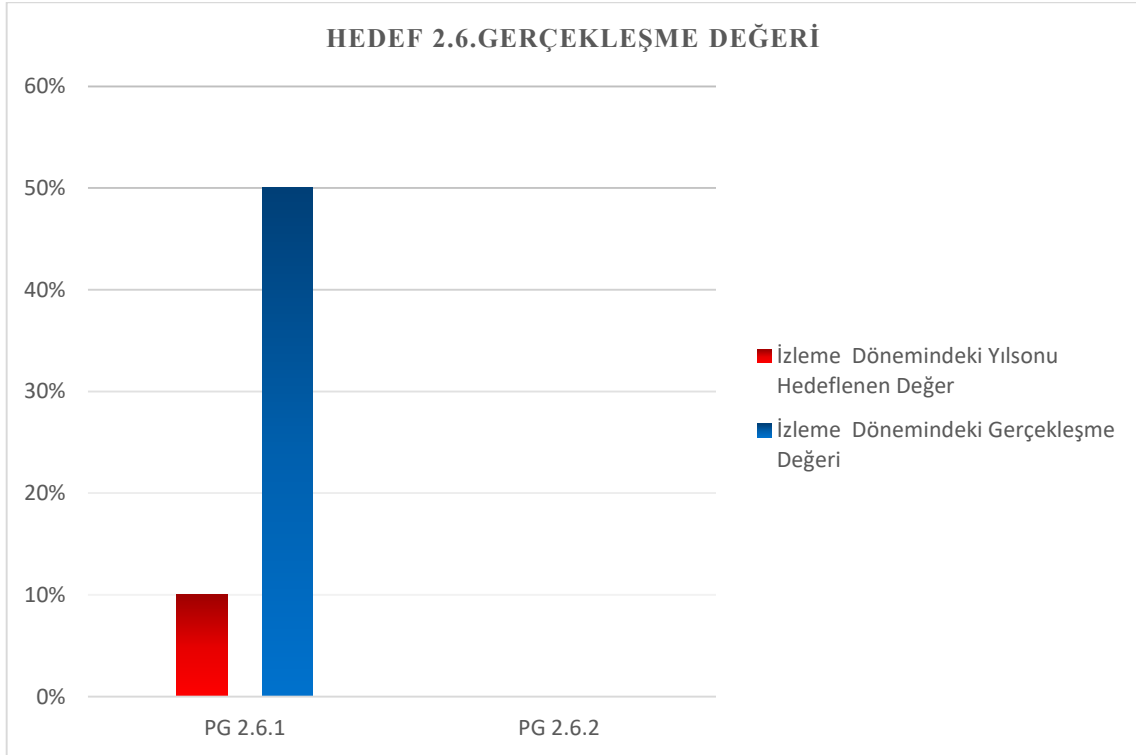
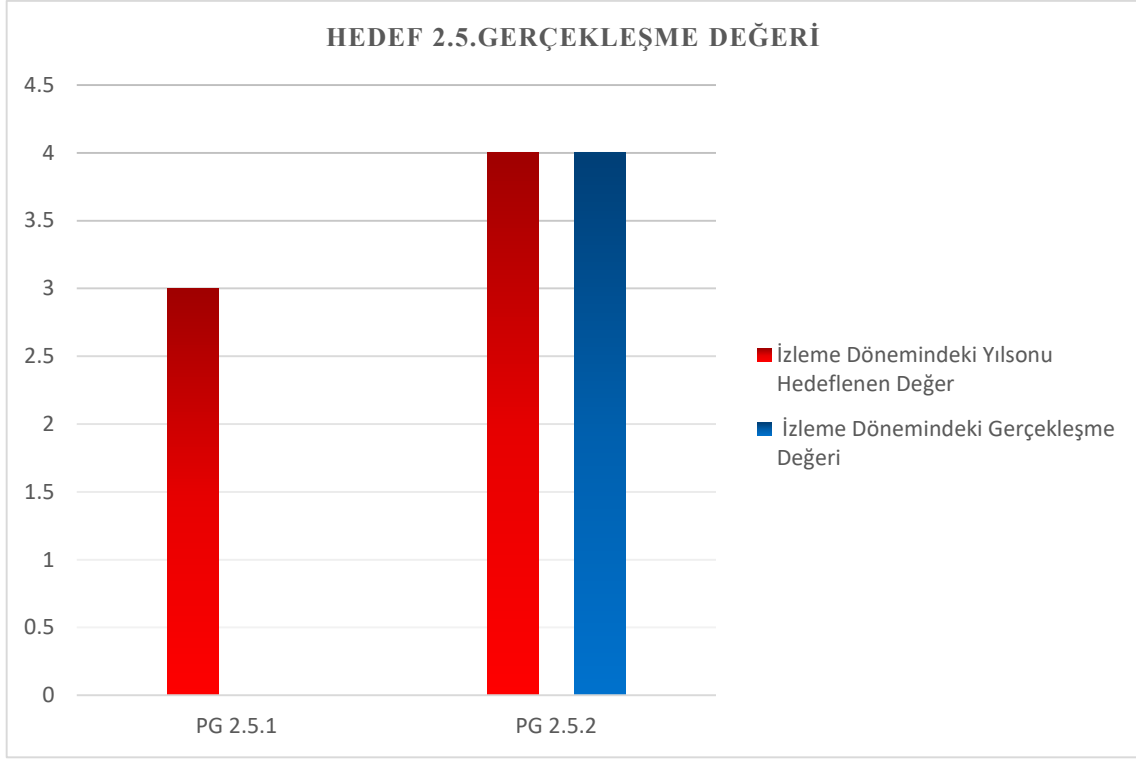


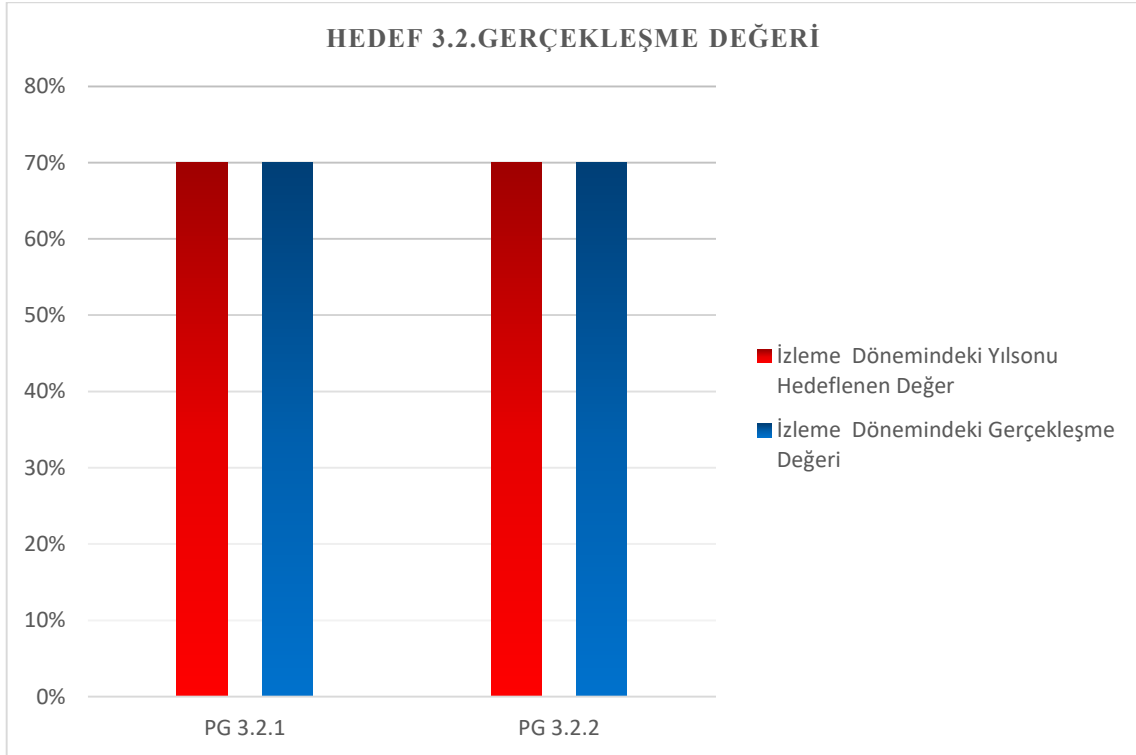
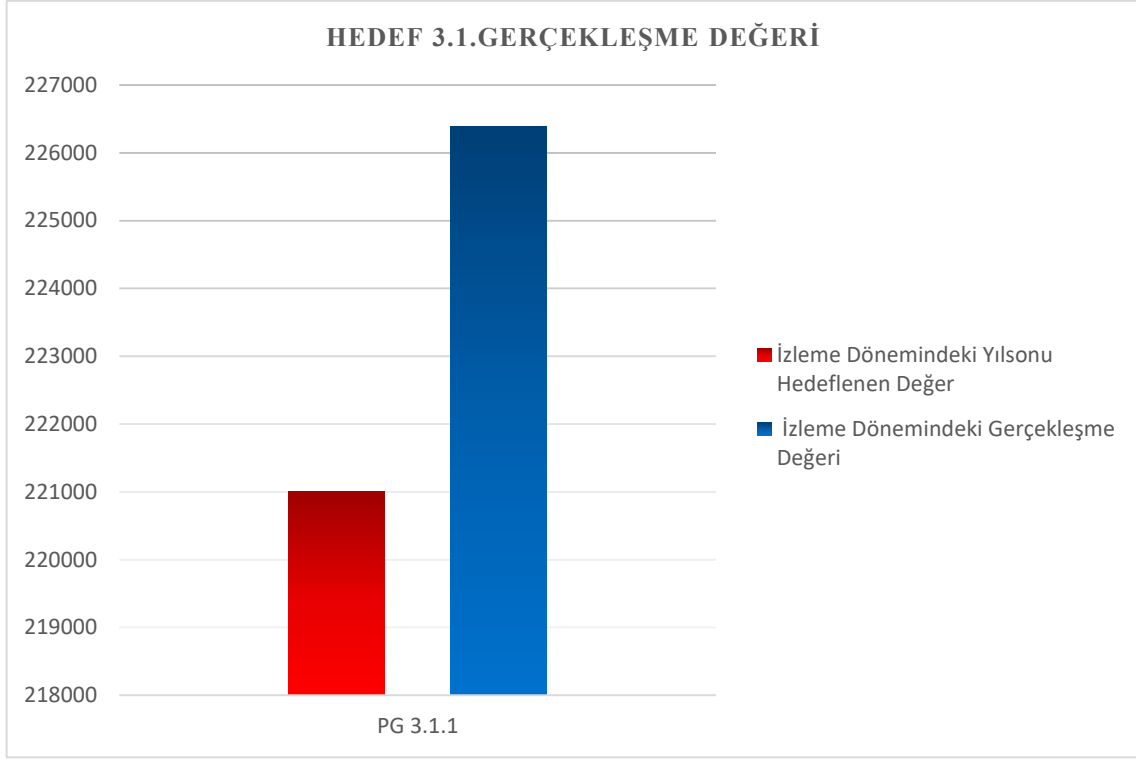
HEDEF 2.3.GERÇEKLEŞME DEĞERİ

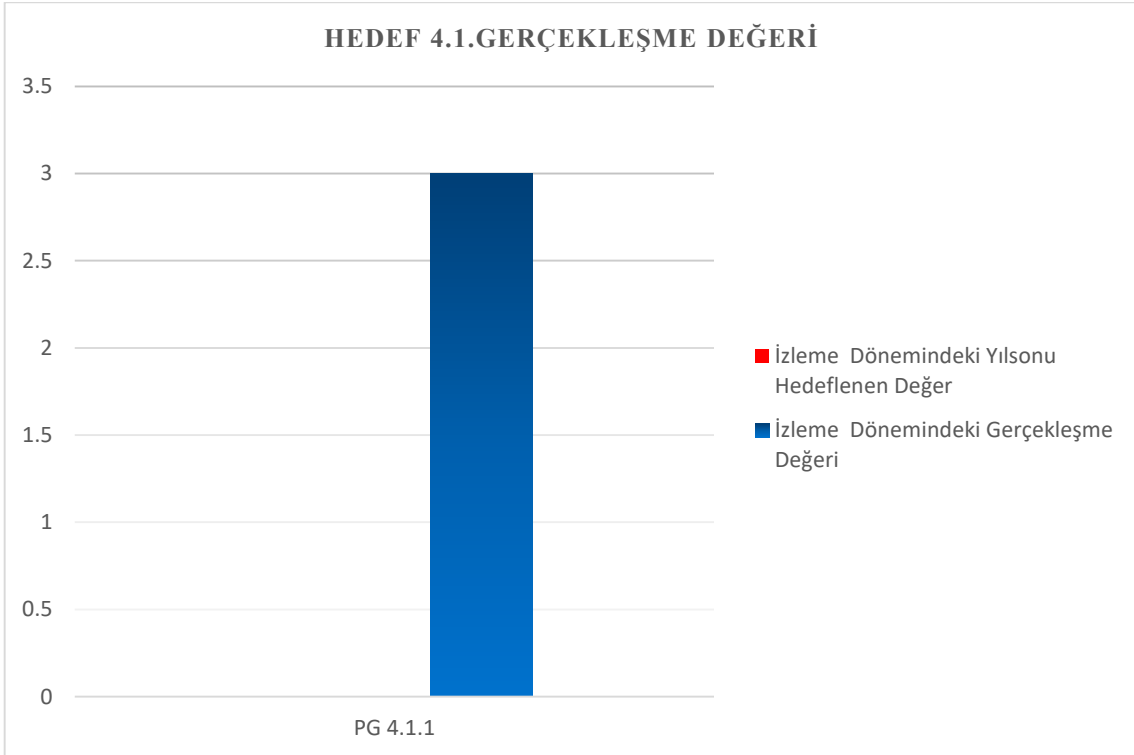
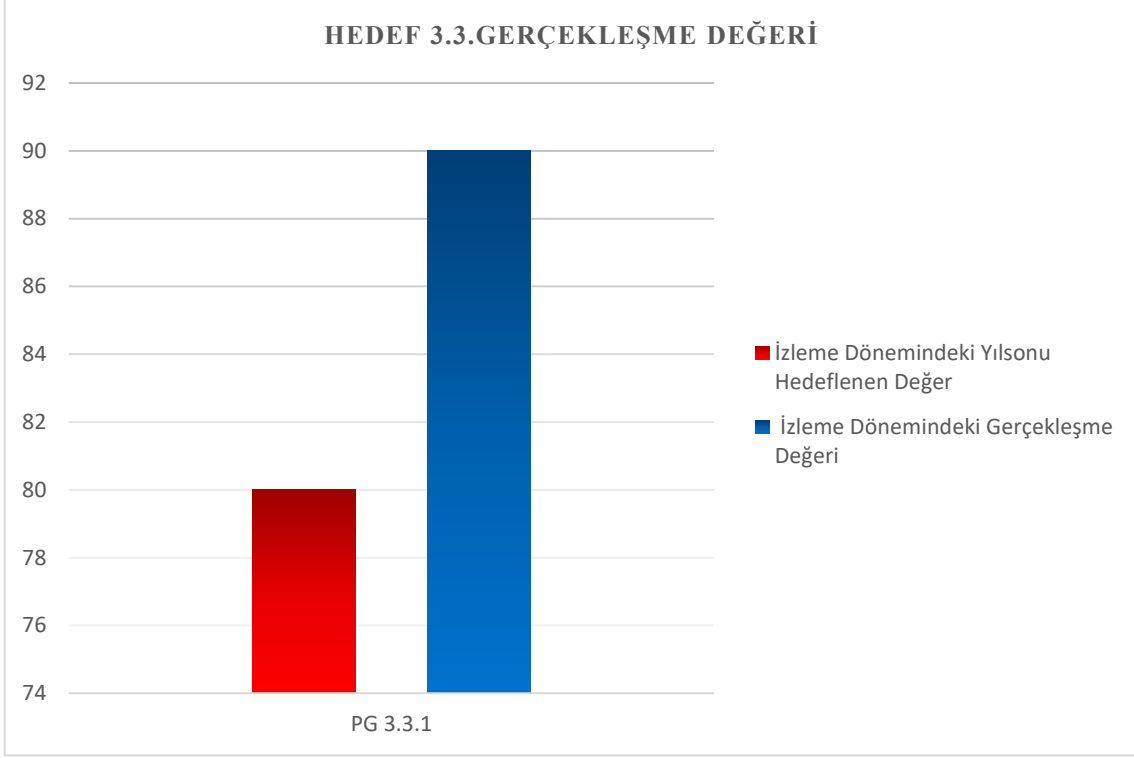


HEDEF 2.4.GERÇEKLEŞME DEĞERİ

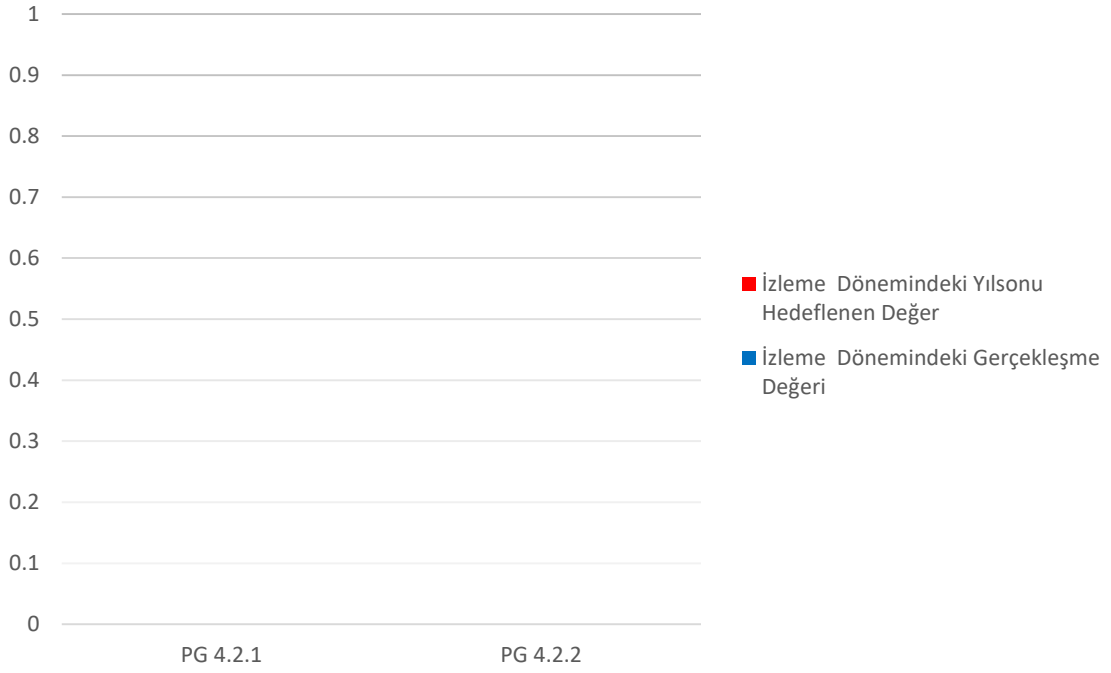




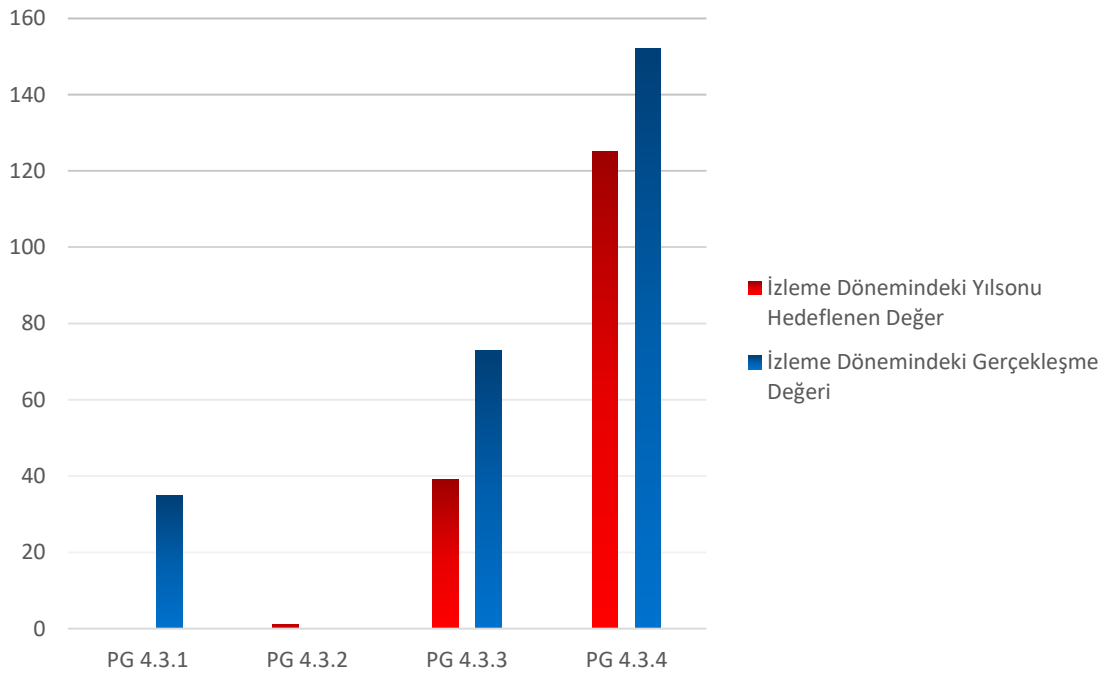




HEDEF 4.2.GERÇEKLEŞME DEĞERİ



HEDEF 4.3.GERÇEKLEŞME DEĞERİ





AĞRI
İBRAHİM ÇEÇEN
ÜNİVERSİTESİ
2007



	Plan Dönemi Başlangıç Değeri	İzleme Dönemindeki Yılsonu Hedeflenen Değer	İzleme Dönemindeki Gerçekleşme Değeri	Performans (%)
Amaç 1	Yenilikçi ve öğrenci merkezli bir yaklaşımla eğitim-öğretimin kalitesini artırarak ulusal ve uluslararası düzeyde tercih edilen üniversiteler arasına girmek.			%840,45
Hedef 1.1	Sektörel bazda bölgenin ihtiyaç duyduğu nitelikli insan gücünün yetiştirilmesi için yeni bölüm/program açmak.			%209,20
PG 1.1.1	100	103	107	%233
PG 1.1.2	120	130	169	%490
PG 1.1.3	30	33	18	-%400
Hedef 1.2	Akademisyen başına düşen bilimsel ulusal ve uluslararası yayın oranını (bilimsel yayın/akademisyen) yıllık %1 artırmak.			%4350
PG 1.2.1	%0.166	%0.168	0,253	%4350
Hedef 1.3	Üniversitenin tanıtımı için yılda azami 2 uluslararası, 6 ulusal bilimsel etkinlik yapmak/düzenlemek.			%250
PG 1.3.1	4	6	11	%350
PG 1.3.2	2	2	3	%150
Hedef 1.4	Öğrencilere yönelik sosyal, kültürel, sportif ve mesleki danışmanlık hizmetlerini her yıl %8 artırmak.			%192
PG 1.4.1	51	60	66	%166
PG 1.4.2	7.000	7.700	8.434	%204
PG 1.4.3	4	10	15	%183
PG 1.4.4	360	900	1.840	%274
Hedef 1.5	Ulusal-uluslararası işbirliği ve değişim programlarına katılımı her yıl %10 oranında artırmak.			%41,50
PG 1.5.1	25	28	33	%266
PG 1.5.2	121	133	48	-%600
PG 1.5.3	7	8	0	%0
PG 1.5.4	33	36	48	%500
Hedef 1.6	2019 yılı sonuna kadar ihtiyaç duyulacak teknik altyapının oluşturulması ve 2020 yılından itibaren tezsiz yüksek lisans, lisans tamamlama ve sertifika programlarının açılmasının ve yürütülmesinin sağlanması.			%0

PG 1.6.1	0	0	0	%0
PG 1.6.2	0	0	0	%0
PG 1.6.3	0	0	0	%0
Amaç 2	Kurumsal kapasiteyi artırmak ve kurum kültürünü oluşturmak.			%165,03
Hedef 2.1	2023 yılına kadar akademik personel sayısını %50, idari personel sayısını %30 artırmak.			%67,59
PG 2.1.1	420	462	477	%135
PG 2.1.2	191	202	193	%18
Hedef 2.2	2023 yılı sonuna kadar bilişim altyapısını güçlendirmek.			%118
PG 2.2.1	41	48	55	%200
PG 2.2.2	0	300	0	%0
PG 2.2.3	0	0	0	%0
PG 2.2.4	%70	%75	%75	%100
PG 2.2.5	211	261	371	%320
Hedef 2.3	2023 yılı sonuna kadar yönetim bilgi sistemi kurmak.			%0
PG 2.3.1	0	0	0	%0
PG 2.3.2	0	0	0	%0
Hedef 2.4	Kütüphane kaynaklarının her yıl %15 arttırmak ve erişimin kolaylaştırılmasını sağlamak.			%254,60
PG 2.4.1	38.000	43700	66219	%495
PG 2.4.2	0	3	5	%166
PG 2.4.3	12620	13680	12.100	-%49
Hedef 2.5	Mali yönetim yapısı güçlendirilecektir.			%50
PG 2.5.1	1	3	0	%0
PG 2.5.2	3	4	0	%100
Hedef 2.6	2023 yılı sonuna kadar tıp ve diş hekimliği fakültelerinin kuruluş işlemlerini tamamlamak.			%500

PG 2.6.1	0	%10	%50	%1000
PG 2.6.2	0	0	0	%0
Amaç 3	Fiziki altyapıyı geliştirmek.			%143,33
Hedef 3.1	2023 yılı sonuna kadar ihtiyaç duyulan hizmet binalarını tamamlayarak kullanıma hazır hale getirmek.			%125
PG 3.1.1	203468	221.000	225468	%130
Hedef 3.2	2023 yılı sonuna kadar üniversitemiz kampüs alanlarında çevre düzenlemesini ve altyapı çalışmalarını tamamlamak			%100
PG 3.2.1	%60	%70	%70	%100
PG 3.2.2	%60	%70	%70	%100
Hedef 3.3	2020 yılı sonuna kadar sağlık kampüsü hizmet binalarının onarım işini tamamlamak.			%200
PG 3.3.1	%70	%80	%90	%200
Amaç 4	Bölgenin ihtiyaçları ve öncelikleri doğrultusunda projeler üretmek bölgesel kalkınmaya öncülük etmek.			%311,66
Hedef 4.1	Tarım ve hayvancılığın geliştirilmesi amacıyla projeler hazırlamak.			%300
PG 4.1.1	2	0	3	%300
Hedef 4.2	Bölgesel kalkınma kapsamında bölge halkına tarım ve hayvancılık alanlarında her yıl 1 adet eğitim düzenlemek.			%0
PG 4.2.1	1	0	0	0
PG 4.2.1	70	0	0	0
Hedef 4.3	Üniversite-Sanayi işbirliği düzeyini 2023 yılına kadar artırmak.			%635
PG 4.3.1	0	0	35	%100
PG 4.3.2	0	1	0	%0
PG 4.3.3	37	39	25	%1800
PG 4.3.4	120	125	152	%640

Elde Edilen Sonuların Planın Geleceęi Üzerindeki Etkileri

Üniversitemiz stratejik planı 2019 yılından itibaren uygulanmaya başlanılmış olup, birinci yılın sonunda performans göstergelerinin bazılarında beklenen hedeflerin altında kalınmasına rağmen güncelleme yapılmasının gerçekçi olmayacağı, 2020 yılı gerçekleřmelerinin de görölmesinden sonra beklenen hedeflerin altında kalan performans göstergelerinde güncelleme yapılmasının planın kalan dönemlerinde uygulanması açısından daha sağlıklı sonular ortaya koyacağı, bu nedenle planın güncellenmesi ve yenilenmesi ihtiyacı olmadığı deęerlendirilmektedir.

Temel Riskler

Stratejik planının 2019 yılı uygulama sonularına bakıldığında, öngörülemeyen risklerle karşılaşılmadığı, ancak hedeflerin gerçekleştirilmesini belirli oranda engelleyen risklerin olduęu deęerlendirilmektedir. Mevcut risklerin ortadan kaldırılması veya öngörülemeyen risklerle karşılaşılmaması için risklerin tespit edilmesi, kaydedilmesi, izlenmesi, gerekli tedbirlerin alınması ve raporlanması ile ilgili alıřmalara aęırlık verilmektedir.

Aęrı ilinde bulunan sanayi aęırlıklı olarak düşük ve orta-düşük teknolojikli sektörler olması sanayi kuruluşları ile işbirlięi içerisinde yapılan AR-GE ve yenilik projeleri yapmasında engel oluşturmaktadır. Projelerin gerekleşmesi için sanayi işbirlięi toplantıları düzenlenerek işverenlerin üniversitemize olan ilgisi arttırılmaktadır. Ayrıca Aęrı İbrahim een Üniversitesi Teknoloji Transfer Ofisi (AİTTTO), akademik birikime dayalı olarak üretilen bilginin iş dünyasında özellikle sanayide kullanılması, ulusal ve uluslararası finansal destek programlarından yararlanılması, üretilen bilginin ticari ürüne dönüşmesi, fikri ve sınai mülkiyet haklarının yönetilmesi ve girişimcilięin desteklenmesi amacıyla 2018 yılında kurularak bölgemizin kalkınması yönünde faaliyetlerini yürütmektedir. Aęrı İbrahim een Üniversitesi Teknoloji Transfer Ofisi (AİÜTTTO), Aęrı İbrahim een Üniversitesi'nde geliştirilen akademik bilgi ve yeni teknolojileri, sanayinin ihtiyaçlarını karşılamak, katma deęeri yüksek ürünler geliştirilmesini sağlamak, bölgemizin sahip olduęu potansiyeli harekete geçirmek ve ülkemizin ulusal kalkınmasına katkı sağlamak amacıyla sanayiye sunmaktadır. Aęrı İbrahim een Üniversitesi'nin teknoloji transfer ara yüzü olarak hizmet vermek amacıyla kurulan AİÜTTTO, "Bilgi'yi sanayi ile buluşturmayı ve ticarileřtirmeyi" hedeflemektedir.

Üniversitemiz mevcut bütesinin daha etkili, ekonomik ve verimli kullanılması için gerekli planlamaların yapılması sağlanacaktır. Ayrıca yasal gelişmeler ilgili birimlerce sürekli takip edilmekte ve sonularına göre süreçler güncellenmektedir. Yapılacak alıřmaların öncelikle stratejik planla ortaya konulan hedeflerin gerekleştirilmesinde önemli katkılar yapacağı deęerlendirilmektedir.

Temel Kapasite İhtiyaçları

Ađrı İbrahim Çeçen Üniversitesi 2019 yılı itibariyle stratejik planda belirlenen hedeflere ve performans göstergesi değerlerine ulaşmada plan dönemi boyunca akademik ve idari personel ihtiyacı, Üniversitemiz mevcut hizmet binalarının tamamlanması ve kullanıma hazır hale getirilmesi, sağlık kampüsü hizmet binalarının onarımı ve bilişim altyapısının güçlendirilmesi gibi performans göstergelerini gerçekleştirmek üzere mali kaynak ihtiyacının ortaya çıkacağı değerlendirilmektedir.



AĞRI

İBRAHİM ÇEÇEN
ÜNİVERSİTESİ

2007