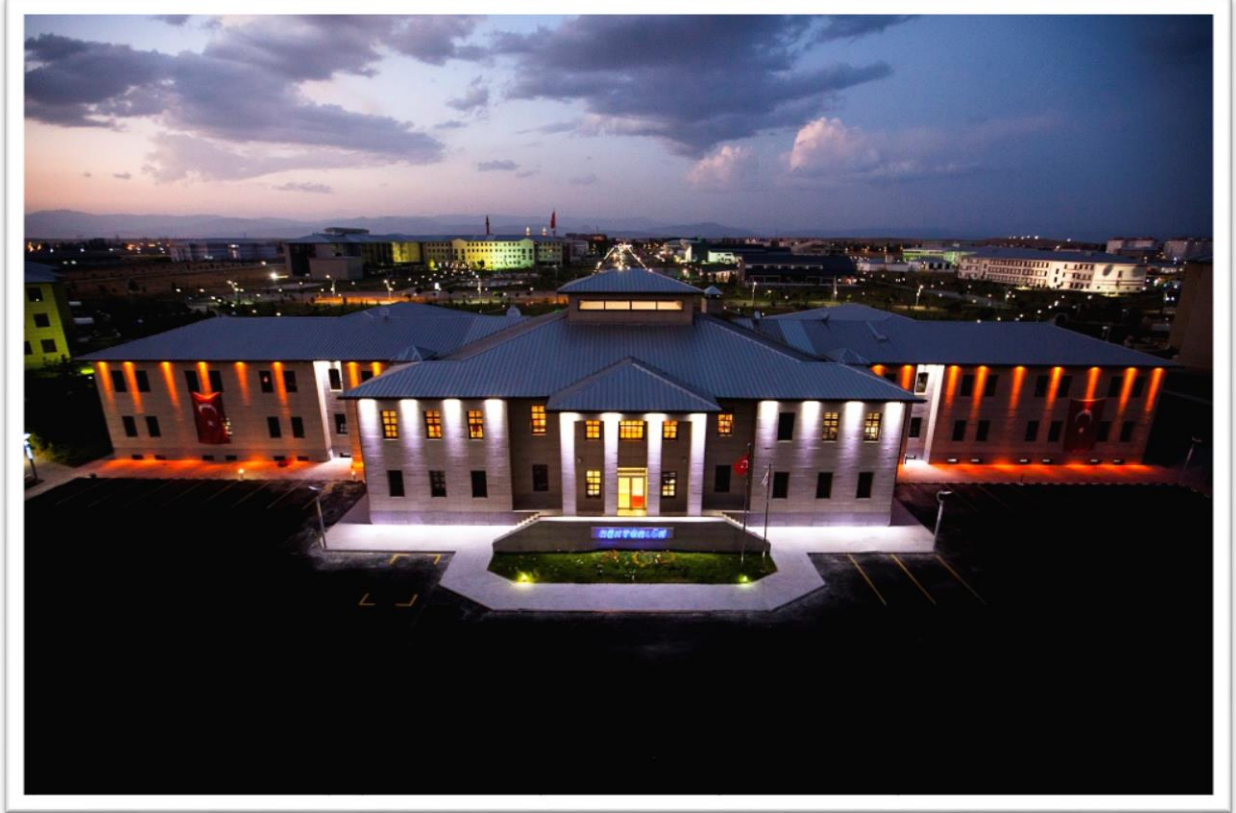




T.C.

AĞRI İBRAHİM ÇEÇEN ÜNİVERSİTESİ



2020 Mali Yılı Performans Programı

“Doğudan Yükselen Işık”

Strateji Geliştirme Daire Başkanlığı

AĞRI



*“Hiçbir Şeye İhtiyacımız Yok, Yalnızca Bir Şeye İhtiyacımız Vardır;
Çalışkan Olmak.*

K. Atatürk

İçindekiler Tablosu

REKTÖRDEN.....	1
I-GENEL BİLGİLER.....	3
A. Yetki, Görev ve Sorumluluklar:	5
B. Teşkilat Şeması:.....	25
C. Fiziksel Yapı:	27
D. İnsan Kaynakları.....	37
E. Diğer Hususlar	39
II. PERFORMANS BİLGİLERİ	43
A-Temel Politika ve Öncelikler	43
B-İdare Performans Bilgisi.....	46
C-İdare Faaliyetleri Maliyetleri Tablosu.....	60
D-Faaliyetlerden Sorumlu Harcama Birimleri.....	75

REKTÖRDEN

Üniversiteler ülkenin ve özellikle buldukları bölgenin ekonomik, sosyal ve kültürel gelişiminde ve kalkınmasında öncü role sahip kurumlardır. Araştırma-geliştirme ve bilgi üretme işlevlerinin yanı sıra eğitim öğretim, mesleki bilgi, beceri ve donanım kazandırma yoluyla beşeri sermayeye katkıları ile üniversiteler, buldukları bölgeye yön vermektedir. Günümüzün hızla değişen ve gelişen bilgi ve teknolojiye dayalı rekabetçi şartları dikkate alındığında toplum açısından üniversitelerin söz konusu işlevleri daha da önem kazanmaktadır.



Merkezi Yönetim Bütçesinden üniversitelere ayrılan kaynakların etkili, ekonomik ve verimli kullanımının sağlanması önem arz etmektedir. Ülkemizde 2006 yılında yürürlüğe konan 5018 sayılı Kamu Mali Yönetimi ve Kontrol Kanunu bir yandan kamu kaynaklarının etkili, ekonomik ve verimli kullanımını diğer yandan şeffaflık ve hesap verebilirliği sağlamayı amaçlamaktadır. Bütün kamu kurumları gibi üniversitelerin de kısıtlı kaynaklar nedeniyle önceliklerini ve amaçlarını belirlemesi gerekmektedir.

2007 yılında kurulan Üniversitemiz bu çerçevede 2019-2023 dönemini kapsayan Stratejik Plan'ını hazırlamıştır. İnsanı merkeze koyan anlayış ve bilimsel yaklaşımla bölgenin ve ülkenin sürdürülebilir kalkınmasına ve gelişmesine katkı sağlamak için evrensel boyutta bilgi üretmek, eğitim ve araştırma faaliyetleri yapmak, nitelikli ve bilim ufku geniş; çağdaş, bilimsel ve kültürel donanımlı, Atatürk İlke ve İnkılâplarını özümsemiş ve sosyal hayatında uygulanabilen bireyler yetiştirmek; toplumun sosyal, kültürel ve ekonomik yaşamının değişimine, gelişimine ve canlanmasına katkı sağlama misyonunu üstlenen üniversitemiz, bu nitelikler ile hızla değişen dünyamızda ulusal ve uluslararası düzeyde tanınırlık ve saygınlığa sahip bir üniversite olmayı ulusal ve bölgesel kalkınmada etkili bir rol oynamayı amaçlamaktadır.

Her geen gn eęitim, arařtırma ve topluma hizmet grevlerini eřitlendirerek geliřtiren Aęrı İbrahim een niversitesi, her alanda ve her kesimde artan bilgi ihtiyacını karřılayarak bilimsel bilgi birikimine ve teknolojik geliřime katkı saęlayan bilgi kaynaęı ve zm ortaęı olma kararlılıęına sahiptir.

Aęrı İbrahim een niversitesi 2020 Mali Yılı Performans Programının ama ve hedefleri gerekleřtirmede katkı saęlaması temennisiyle...

Prof. Dr. Abdulhalik KARABULUT
REKTR

I-GENEL BİLGİLER

Üniversitenin Kuruluşu:

17.05.2007 tarih ve 5662 sayılı kanunun Ek-73. maddesi ile Ağrı Dağı Üniversitesi (Eğitim Fakültesi, İktisadi ve İdari Bilimler Fakültesi, Fen-Edebiyat Fakültesi, Sağlık Yüksekokulu, Meslek Yüksekokulu, Sağlık Hizmetleri Meslek Yüksekokulu, Sosyal Bilimler Enstitüsü ve Fen Bilimleri Enstitüsü) olarak kurulan üniversitemizin ismi, 5773 sayılı kanunla Ağrı İbrahim Çeçen Üniversitesi olarak değiştirilmiş ve 28.06.2008 tarih ve 26920 sayılı Resmi Gazetede yayımlanarak yürürlüğe girmiştir.



Bugün Üniversitemiz; 600'e yakın genç, dinamik, atılımcı, girişimci kadrosuyla 7 fakülte, 6 yüksekokul, 6 meslek yüksekokulu, 3 enstitü, 10 Uygulama ve Araştırma Merkezi ve toplam 10.956 öğrenci ile eğitim-öğretim faaliyetine devam etmektedir.

Üniversitemiz mevcut alt yapısını her alanda hızla geliştirerek ülkemizde öne çıkan, tercih edilen ve dünyada tanınan bir üniversite olma yolunda hızla ilerlemektedir.

Üniversitemiz, Eğitim Öğretim, Bilime Katkı amaçlarının yanında bulunduğumuz yörenin sosyal, ekonomik ve kültürel açıdan kalkınmasına katkı sağlamayı da amaçlamaktadır

ENSTİTÜLER

1. Fen Bilimleri Enstitüsü
2. Sosyal Bilimleri Enstitüsü
3. Sağlık Bilimleri Enstitüsü

FAKÜLTELER

1. Eğitim Fakültesi
2. Fen Edebiyat Fakültesi
3. İktisadi ve İdari Bilimler Fakültesi
4. İslami İlimler Fakültesi
5. Eczacılık Fakültesi
6. Patnos Sultan Alparslan Mühendislik ve Doğa Bilimleri Fakültesi
7. Doğubayazıt İnsan ve Toplum Bilimleri Fakültesi

YÜKSEKOKULLAR

1. Ağrı Sağlık Yüksekokulu
2. Eleşkirt Celal Oruç Hayvansal Üretim Yüksekokulu
3. Beden Eğitimi ve Spor Yüksekokulu
4. Turizm İşletmeciliği ve Otelcilik Yüksekokulu
5. Yabancı Diller Yüksekokulu
6. Patnos Sosyal Hizmetler Yüksekokulu

MESLEK YÜKSEKOKULLARI

1. Ağrı Meslek Yüksekokulu
2. Ağrı Sağlık Hizmetleri Meslek Yüksekokulu
3. Doğubayazıt Ahmed-i Hani Meslek Yüksekokulu
4. Eleşkirt Meslek Yüksekokulu
5. Sivil Havacılık Meslek Yüksekokulu
6. Patnos Meslek Yüksekokulu

UYGULAMA, ARAŞTIRMA VE EĞİTİM MERKEZLERİ

1. Ağrı Sürekli Eğitim Merkezi
2. Hayvancılık Araştırma Geliştirme ve Uygulama Merkezi
3. Bilgisayar Bilimleri Uygulama ve Araştırma Merkezi
4. Tarihi Eserleri ve Kültür-Doğa Değerlerini Araştırma ve Uygulama Merkezi
5. Ahmed-i Hani Bilim Kültür ve Sanat Araştırmaları Merkezi
6. Mevlana Halid-i Bağdadi Uygulama ve Araştırma Merkezi
7. Türkçe Uygulama ve Araştırma Merkezi
8. Merkezi Araştırma ve Uygulama Laboratuvarı
9. Uzaktan Eğitim Uygulama ve Araştırma Merkezi
10. Kadın Sorunlarını Uygulama ve Araştırma Merkezi

A. Yetki, Görev ve Sorumluluklar:

Üniversitelerin yetki, görev ve sorumlulukları; 18.02.1982 tarihinde yayımlanan “Üniversitelerde Akademik Teşkilat Yönetmeliğine” göre belirlenmiştir.

Üniversite

Bilimsel özerkliğe ve kamu tüzel kişiliğine sahip, yüksek düzeyde eğitim öğretim, bilimsel araştırma yapan ve fakülte, enstitü, yüksekokul, bölüm, anabilim dalı, ana sanat dalı, bilim dalı, sanat dalı, araştırma ve uygulama merkezlerinden oluşan bir yükseköğretim kurumudur.

Üniversite, devlet kalkınma planları ilke ve hedefleri doğrultusunda ve yükseköğretim planlaması çerçevesinde, Yükseköğretim Kurulunun olumlu görüşü veya önerisi üzerine kanunla kurulur.

Rektör; Seçimi ve Atanması

2547 sayılı Kanununun 13' üncü maddesi ve 3 sayılı Cumhurbaşkanlığı Kararnamesinin 3' üncü maddesinin 5' inci fıkrasına istinaden devlet ve vakıf üniversitelerine Rektör, Profesör unvanına sahip adaylar arasından Cumhurbaşkanınca atanır. Vakıflarca kurulan üniversitelerde rektör ataması, mütevelli heyetinin teklifi üzerine yapılır. Rektör, Üniversite veya yüksek teknoloji enstitüsü tüzel kişiliğini temsil eder. Rektörlerin yaş haddi 67 yaştır. Ancak rektör olarak atanmış olanlarda görev süreleri bitinceye kadar yaş haddi aranmaz.

Görev, yetki ve sorumlulukları:

- 1.Üniversite kurullarına başkanlık etmek; yükseköğretim üst kuruluşlarının kararlarını uygulamak, üniversite kurullarının önerilerini inceleyerek karara bağlamak ve üniversiteye bağlı kuruluşlar arasında düzenli çalışmayı sağlamak,
2. Her eğitim-öğretim yılı sonunda ve gerektiğinde üniversitenin eğitim öğretim bilimsel araştırma ve yayın faaliyetleri hakkında Üniversitelerarası Kurula bilgi vermek,
- 3.Üniversitenin yatırım programlarını, bütçesini ve kadro ihtiyaçlarını, bağlı birimlerinin ve üniversite yönetim kurulu ile senatosunun görüş ve önerilerini aldıktan sonra hazırlamak ve Yükseköğretim Kuruluna sunmak,
- 4.Gerekli gördüğü hallerde üniversiteyi oluşturan kuruluş ve birimlerde görevli öğretim elemanlarının ve diğer personelin görev yerlerini değiştirmek veya bunlara yeni görevler vermek,
- 5.Üniversitenin birimleri ve her düzeydeki personeli üzerinde genel gözetim ve denetim görevini sürdürmek,

6. Kanun ve yönetmeliklerle kendisine verilen diğer görevleri yapmaktır. Rektör, üniversitenin ve bağlı birimlerinin öğretim kapasitesinin rasyonel bir şekilde kullanılmasında ve geliştirilmesinde, öğrencilere gerekli sosyal hizmetlerin sağlanmasında, gerektiği zaman güvenlik önlemlerinin alınmasında, eğitim-öğretim, bilimsel araştırma ve yayın faaliyetlerinin devlet kalkınma planı ilke ve hedefleri doğrultusunda planlanıp yürütülmesinde, bilimsel ve idari gözetim ve denetimin yapılmasında ve bu görevlerin alt birimlere aktarılmasında, takip ve kontrol edilmesinde ve sonuçlarının alınmasında birinci derecede yetkili ve sorumludur.

Senato

a) Kuruluş ve İşleyişi: Senato rektörün başkanlığında, rektör yardımcıları, dekanlar ve her fakülteden, fakülte kurullarınca üç yıl için seçilecek birer öğretim üyesi ile rektörlüğe bağlı enstitü ve yüksekokul müdürlerinden oluşur.

Senato, her öğretim yılı başında ve sonunda olmak üzere yılda en az iki defa toplanır. Rektör, gerekli gördüğü hallerde senatoyu toplantıya çağırır.

b) Görevleri: Senato, üniversitenin akademik organı olup aşağıdaki görevleri yapar:

1. Üniversitenin eğitim-öğretim, bilimsel araştırma ve yayın faaliyetlerinin esasları hakkında karar almak,
2. Üniversitenin bütününe ilgilendiren kanun ve yönetmelik taslaklarını hazırlamak veya görüş bildirmek,
3. Rektörün onayından sonra Resmi Gazete’ de yayımlanarak yürürlüğe girecek olan üniversite veya üniversitenin birimleri ile ilgili yönetmelikleri hazırlamak,
4. Üniversitenin yıllık eğitim-öğretim programını ve takvimini inceleyerek karara bağlamak
5. Bir sınava bağlı olmayan fahri akademik unvanları vermek ve fakülte kurullarının bu konudaki önerilerini karara bağlamak,

6. Fakülte kurulları ile rektörlüğe bağlı enstitü ve yüksekokul kurullarının kararlarına yapılacak itirazları inceleyerek karara bağlamak,

7. Üniversite yönetim kuruluna üye seçmek,

8. Kanun ve yönetmeliklerle kendisine verilen diğer görevleri yapmaktır.

Üniversite Yönetim Kurulu

a) Kuruluş ve İşleyişi: Üniversite yönetim kurulu, rektörün başkanlığında dekanlardan, üniversiteye bağlı değişik öğretim birim ve alanlarını temsil edecek şekilde senatoca dört yıl için seçilecek üç profesörden oluşur. Rektör gerektiğinde yönetim kurulunu toplantıya çağırır. Rektör yardımcıları oy hakkı olmaksızın yönetim kurulu toplantılarına katılabilirler.

b) Görevleri: Üniversite yönetim kurulu idari faaliyetlerde rektöre yardımcı bir organ olup aşağıdaki görevleri yapar:

1. Yükseköğretim üst kuruluşları ile senato kararlarının uygulanmasında belirlenen plan ve programlar doğrultusunda rektöre yardım etmek,

2. Faaliyet plan ve programlarının uygulanmasını sağlamak, üniversiteye bağlı birimlerin önerilerini dikkate alarak yatırım programını, bütçe tasarısı taslağını incelemek ve kendi önerileri ile birlikte rektörlüğe sunmak,

3. Üniversite yönetimi ile ilgili olarak rektörün getireceği konularda karar almak,

4. Fakülte, enstitü ve yüksekokul yönetim kurullarının kararlarına yapılacak itirazları inceleyerek kesin karara bağlamak,

5. Kanun ve yönetmeliklerle verilen diğer görevleri yapmaktır.

Fakülteler

Fakülte; yüksek düzeyde eğitim-öğretim, bilimsel araştırma ve yayın yapan ve kendisine enstitü, yüksekokul ve benzeri kuruluşlar bağlanabilen bir yükseköğretim kurumudur ve kanunla kurulur. Fakülte, genellikle her biri en az ayrı bir eğitim programı yürüten bölümlerden oluşur. Bir eğitim programı uygulayan fakültelerde bir bölüm bulunur.

Dekan

a) Atanması: Fakültenin ve birimlerinin temsilcisi olan dekan, rektörün önereceği, üniversite içinden veya dışından üç profesör arasından Yükseköğretim Kurulunca üç yıl süre ile seçilir ve normal usul ile atanır. Süresi biten dekan yeniden atanabilir.

Dekan kendisine çalışmalarında yardımcı olmak üzere fakültenin aylıklı öğretim üyeleri arasından en çok iki kişiyi dekan yardımcısı olarak seçer. Dekan yardımcıları dekan tarafından en çok üç yıl için atanır. Dekan gerekli gördüğü hallerde yardımcılarını değiştirebilir. Dekanın görevi sona erdiğinde yardımcılarının görevi de sona erer.

Dekana, görevi başında olmadığı zaman yardımcılarından biri vekâlet eder. Göreve vekâlet altı aydan fazla sürerse, yeni bir dekan atanır.

b) Görev, yetki ve sorumlulukları:

1.Fakülte kurullarına başkanlık etmek, fakülte kurullarının kararlarını uygulamak ve fakülte birimleri arasında düzenli çalışmayı sağlamak,

2.Her öğretim yılı sonunda ve istendiğinde fakültenin genel durumu ve işleyişi hakkında rektöre rapor vermek,

3.Fakültenin ödenek ve kadro ihtiyaçlarını gerekçesi ile birlikte rektörlüğe bildirmek, fakülte bütçesi ile ilgili öneriyi fakülte yönetim kurulunun da görüşünü aldıktan sonra rektörlüğe sunmak,

4.Fakültenin birimleri ve her düzeydeki personeli üzerinde genel gözetim ve denetim görevini sürdürmek,

5.Kanun ve yönetmeliklerle kendisine verilen diğer görevleri yapmaktır. Dekan; fakültenin ve bağlı birimlerinin öğretim kapasitesinin rasyonel bir şekilde kullanılmasında ve geliştirilmesinde, gerektiği zaman güvenlik önlemlerinin alınmasıyla, öğrencilere gerekli sosyal hizmetlerin sağlanmasında, eğitim-öğretim, bilimsel araştırma ve yayın faaliyetlerinin düzenli bir şekilde yürütülmesinde, bütün faaliyetlerin gözetim ve denetiminin yapılmasında, takip ve kontrol edilmesinde ve sonuçlarının alınmasında rektöre karşı birinci derecede sorumludur.

Fakülte Kurulu

Kuruluş ve İşleyişi: Fakülte kurulu, dekanın başkanlığında fakülteye bağlı bölümlerin başkanları ile varsa fakülteye bağlı enstitü ve yüksekokul müdürlerinden ve üç yıl için fakülte'deki profesörlerin kendi aralarından seçecekleri üç, doçentlerin kendi aralarından seçecekleri iki, yardımcı doçentlerin kendi aralarından seçecekleri bir öğretim üyesinden oluşur.

Fakülte kurulu olağan toplantılarını her yarıyıl başında ve sonunda yapar. Dekan, gerekli gördüğü hallerde fakülte kurulunu toplantıya çağırır.

Görevleri: Fakülte Kurulu, akademik bir organ olup aşağıdaki görevleri yapar:

1. Fakültenin eğitim-öğretim, bilimsel araştırma ve yayın faaliyetlerini ve bu faaliyetlerle ilgili esasları, plan, program ve eğitim-öğretim takvimini kararlaştırmak,
2. Fakülte yönetim kuruluna üye seçmek,
3. Kanun ve yönetmeliklerle verilen diğer görevleri yapmaktır.

Fakülte Yönetim Kurulu

Kuruluş ve işleyişi: Fakülte yönetim kurulu, dekanın başkanlığında fakülte kurulunun üç yıl için seçeceği üç profesör, iki doçent ve bir doktor öğretim üyesinden oluşur.

Fakülte yönetim kurulu dekanın çağrısı üzerine toplanır. Yönetim kurulu gerekli gördüğü hallerde geçici çalışma grupları, eğitim-öğretim koordinatörlükleri kurabilir ve bunların görevlerini düzenler.

Görevleri: Fakülte yönetim kurulu, idari faaliyetlerde dekana yardımcı bir organ olup aşağıdaki görevleri yapar:

- 1.Fakülte kurulunun kararları ile tespit ettiği esasların uygulanmasında dekana yardım etmek,
- 2.Fakültenin eğitim-öğretim, plan ve programları ile akademik takvimin uygulanmasını sağlamak,
- 3.Fakültenin yatırım, program ve bütçe tasarısını hazırlamak,
- 4.Dekanın, fakülte yönetimi ile ilgili olarak getireceği bütün işlerde karar almak,
- 5.Öğrencilerin kabulü, ders intibakları ve çıkarılmaları ile eğitim-öğretim ve sınavlara ait işlemleri hakkında karar vermek,
6. Kanun ve yönetmeliklerle verilen diğer görevleri yapmaktır.

Enstitüler

Üniversite ve fakültelerde kurulan enstitüler, birden fazla benzer ve ilgili bilim dallarında lisansüstü eğitim-öğretim, bilimsel araştırma ve uygulama yapan birimlerdir ve kanunla kurulurlar. Enstitüler, ana bilim dallarından oluşur. Üniversite ve fakültelerde lisansüstü eğitim bu maksatla kurulan enstitüler tarafından düzenlenir.

Lisansüstü eğitimi düzenleyecek enstitüleri henüz kurulmamış bulunan üniversitelerde, lisansüstü eğitim programları senatolarınca yapılacak yönerge esaslarına göre yürütülür. Sağlık ve Sosyal Yardım Bakanlığı mevzuatı hükümleri uyarınca yürütülecek uzmanlık eğitimi tıp fakültelerince uygulanır.

Enstitünün organları; enstitü müdürü, enstitü kurulu ve enstitü yönetim kuruludur.

Enstitü müdürü, ilgili fakülte dekanının önerisi üzerine rektör tarafından üç yıl için atanır. Rektörlüğe bağlı enstitülerde bu atama doğrudan rektör tarafından yapılır. Süresi biten müdür yeniden atanabilir. Rektör ve dekan öneri ve atamalarda ilgili öğretim üyeleri ile gereken istişarelerde bulunurlar.

Müdürün, enstitüde görevli, aylıklı öğretim elemanları arasından üç yıl için atayacağı en çok iki yardımcısı bulunur. Müdür gerektiğinde yardımcılarını değiştirebilir. Müdürün görevi sona erdiğinde yardımcıların görevleri de sona erer.

Müdüre vekâlet etmede veya müdürlüğün boşalmasında yapılacak işlem, dekanlarda olduğu gibidir. Enstitü müdürü, 2547 sayılı kanun ile dekanlara verilmiş olan görevleri enstitü bakımından yerine getirir.

Enstitü Kurulu; müdürün başkanlığında, müdür yardımcıları ve enstitüdeki ana bilim dalı başkanlarından oluşur.

Enstitü yönetim kurulu; müdürün başkanlığında, müdür yardımcıları, müdür tarafından gösterilecek altı aday arasından enstitü kurulu tarafından üç yıl için seçilecek üç öğretim üyesinden oluşur.

Enstitü kurulu ve enstitü yönetim kurulu, 2547 sayılı Kanun'la fakülte kurulu ve fakülte yönetim kuruluna verilmiş görevleri enstitü bakımından yerine getirirler.

Yüksekokullar

Yüksekokullar; ön lisans veya lisans düzeyinde belirli bir mesleğe yönelik eğitim-öğretime ağırlık veren yükseköğretim kurumlarıdır. Yüksekokullar her biri ayrı bir eğitim-öğretim programı yürüten bölümlerden veya anabilim veya ana sanat dallarından oluşur ve kanunla kurulurlar.

Yüksekokulların organları, yüksekokul müdürü, yüksekokul kurulu, yüksekokul yönetim kuruludur.

Yüksekokul müdürü, üç yıl için ilgili fakülte dekanının önerisi üzerine rektör tarafından atanır. Rektörlüğe bağlı yüksekokullarda bu atama doğrudan rektör tarafından yapılır. Süresi biten müdür yeniden atanabilir.

Müdürün okulda görevli aylıklı öğretim elemanları arasından üç yıl için atayacağı en çok iki yardımcısı bulunur. Müdür gerekli gördüğü hallerde yardımcılarını değiştirebilir. Müdürün görevi sona erdiğinde yardımcıların görevleri de sona erer.

Müdüre vekâlet etmede veya müdürlüğün boşalmasında yapılacak işlem, dekanlarda olduğu gibidir.

Yüksekokul Müdürü, 2547 sayılı Kanun ile dekanlara verilmiş olan görevleri yüksekokul bakımından yerine getirir.

Yüksekokul kurulu; müdürün başkanlığında, müdür yardımcıları ve okuldaki bölüm, anabilim veya ana sanat dalı başkanlarından oluşur.

Yüksekokul yönetim kurulu; müdürün başkanlığında, müdür yardımcıları ile müdürün göstereceği altı aday arasından yüksekokul kurulu tarafından üç yıl için seçilecek üç öğretim üyesinden oluşur.

Yüksekokul kurulu ve yüksekokul yönetim kurulu, 2547 sayılı Kanun'la fakülte kurulu ve fakülte kurulu yönetim kuruluna verilmiş görevleri yüksekokul bakımından yerine getirirler. Bölümler; fakülte ve yüksekokulların amaç, kapsam ve nitelik yönünden bir bütün oluşturan ve lisans düzeyini de içeren en az bir eğitim-öğretim, bilim ve sanat dallarında araştırma ve uygulama yapan birimlerdir. Ancak, Tıp, Diş Hekimliği, Eczacılık, Veteriner, Hukuk ve İlahiyat gibi geleneksel olarak lisans düzeyinde bir eğitim-öğretim programı uygulayarak tek tür diploma veren yükseköğretim kurumlarında en çok üç bölüm kurulabilir. Yükseköğretim kurumları içinde bölüm açılmasına, birleştirilmesine veya kapatılmasına doğrudan veya üniversitelerden gelecek önerilere göre Yükseköğretim Kurulu karar verir. Bir diplomaya yönelik eğitim programı uygulamayan, Türkçe,

yabancı diller, inkılâp tarihi, plastik sanatlar, müzik ve beden eğitimi bölümleri rektörlüğe bağlı olarak da kurulabilir.

Bölümler, birbirini tamamlayan veya birbirine yakın anabilim veya ana sanat dallarından oluşur.

Bir fakültede veya yüksekokulda aynı veya benzer nitelikte eğitim-öğretim yapan birden fazla bölüm bulunamaz.

Bir bölümlü fakültelerde dekan aynı zamanda bölüm başkanıdır. Bölüm başkanı, o bölümün aylıklı profesörleri, bulunmadığı takdirde doçentleri, doçent de bulunmadığı takdirde yardımcı doçentleri arasından o bölümü oluşturan anabilim veya anasanat dalı başkanlarının 15 gün içinde verecekleri yazılı görüşlerini dikkate alarak bir hafta içinde fakültelerde, dekanca; fakülteye bağlı yüksekokullar ve konservatuarlarda müdürün önerisi üzerine dekanca; rektörlüğe bağlı yüksekokullar ve konservatuarlarda müdürün önerisi üzerine rektörce atanır. Dekan atamaları rektörlüğe bildirir.

Bölüm başkanı, bölümündeki öğretim üyelerinden iki kişiyi üç yıl için başkan yardımcısı olarak atayabilir. Bölüm başkanı gerekli gördüğünde yardımcılarını değiştirebilir. Bölüm başkanının görevi sona erdiğinde yardımcılarının görevleri de sona erer.

Bölüm başkanı, bölümün her düzeydeki eğitim-öğretim ve araştırmalarından ve bölümle ilgili her türlü faaliyetin düzenli ve verimli olarak yürütülmesinden, kaynakların etkili bir biçimde kullanılmasını sağlamaktan sorumludur. Bölüm başkanı fakülte veya yüksekokul kuruluna atılır ve bölümü temsil eder. Bölümde görevli öğretim elemanlarının görevlerini yapmaları bölüm başkanı tarafından izlenir ve denetlenir. Bölüm başkanı, her öğretim yılı sonunda bölümün geçmiş yıldaki eğitim-öğretim ve araştırma faaliyeti ile gelecek yıldaki çalışma planını açıklayan raporu bağlı bulunduğu rektör, dekan veya yüksekokul müdürüne sunar.

Bölüm Kurulu; bölüm başkanının başkanlığında, varsa yardımcıları, o bölümü oluşturan anabilim veya ana sanat dalları başkanlarından oluşur. Bölüm kurulu, bölüm ile bölüme bağlı anabilim veya ana sanat dallarının eğitim-öğretim uygulama ve araştırma faaliyetlerinin, programlarının, araç, gereç ve fiziksel imkânlarından en etkin biçimde yararlanmak için gerekli planların ve işbirliği esaslarının hazırlanması hususunda görüş bildirir. Bölüm kurulunun bu konularda hazırlayacağı öneriler, bölüm başkanının onayından sonra uygulanır.

Anabilim veya Anasanat Dalı

Anabilim veya ana sanat dalı, bölümü oluşturan ve en az bir bilim veya sanat dalını kapsayan eğitim-öğretim uygulama ve araştırma faaliyetlerinin yürütüldüğü akademik bir birimdir. Anabilim veya ana sanat dallarının kurulmasına, birleştirilmesine veya kaldırılmasına doğrudan veya üniversitelerden gelecek önerilere göre Yükseköğretim Kurulu karar verir. Anabilim veya ana sanat dalı başkanı, o anabilim veya ana sanat dalının profesörleri, bulunmadığı takdirde doçentleri, bulunmadığı takdirde yardımcı doçentleri, yardımcı doçent de bulunmadığı takdirde öğretim görevlileri arasından, o anabilim veya ana sanat dalında görevli öğretim üyeleri ve öğretim görevlilerince seçilir ve bir hafta içinde yüksekokul müdürü, konservatuar müdürü veya dekan tarafından atanır. Anabilim veya ana sanat dalı başkanı olarak atanabilecek öğretim üyesi veya öğretim görevlisi sayısının en çok iki olması halinde, başkan, yüksekokul müdürü, konservatuar müdürü veya dekan tarafından doğrudan atanır. Atamalar rektörlüğe bildirilir.

Anabilim veya ana sanat dalı kurulu, bilim veya sanat dalı başkanlarından oluşur. Anabilim veya ana sanat dalının, yalnız bir bilim veya sanat dalını kapsadığı durumlarda, anabilim veya ana sanat dalı kurulu bütün öğretim üyelerinden ve öğretim görevlilerinden oluşur. Anabilim veya ana sanat dalı kurulu, ilgili anabilim veya ana sanat dalı programlarının planlanması ve uygulanmasında anabilim veya ana sanat dalı başkanına görüş bildirir.

Bilim veya Sanat Dalı

Bilim veya sanat dalı, anabilim veya ana sanat dalı içinde eğitim-öğretim, araştırma ve uygulama yapan bir birimdir. Anabilim veya ana sanat dallarına bağlı olarak bilim veya sanat dalı kurulmasına ilgili anabilim veya ana sanat dalı başkanı, bölüm başkanı ve dekanın ortak önerileri üzerine Yükseköğretim Kurulunun olumlu görüşü alınarak üniversite senatosunca karar verilir.

Bilim veya sanat dalı başkanı, o bilim veya sanat dalının profesörleri, bulunmadığı takdirde doçentleri, bulunmadığı takdirde yardımcı doçentleri, yardımcı doçent de bulunmadığı takdirde öğretim görevlileri arasından, o bilim veya sanat dalında görevli öğretim üyeleri ve öğretim görevlilerince seçilir ve bir hafta içinde yüksekokul müdürü, konservatuar müdürü veya dekan tarafından atanır. Bilim veya sanat dalı başkanı olarak atanabilecek öğretim üyesi veya öğretim

görevlisi sayısının en çok iki olması halinde başkan, yüksekokul müdürü konservatuar müdürü veya dekan tarafından doğrudan atanır. Atamalar rektörlüğe bildirilir. Bilim veya sanat dalı kurulu, o bilim veya sanat dalında görevli profesör, doçent, yardımcı doçent ile öğretim görevlilerinden oluşur. Bilim veya sanat dalı kurulu, ders programlarının, araştırmaların hazırlanma ve uygulamaları ile ilgili önerilerini bilim veya sanat dalı başkanına sunar.

Yöneticilerle İlgili Ortak Hükümler

Bölüm, anabilim, ana sanat, bilim ve sanat dalları başkanlarının görev süreleri üç yıldır. Süresi biten başkan yeniden aynı usullerle atanabilir. Bölüm başkanları ile yardımcıları devamlı statüde veya devlet memurlarının tâbi oldukları mesai saatlerine ve süresine tâbi olmak şartıyla kısmi statüde olan öğretim üyeleri arasından bu Yönetmeliğin 14. ; anabilim, ana sanat, bilim ve sanat dalları başkanları ile yardımcıları devamlı statüde veya devlet memurlarının tâbi olduğu mesai saatlerine ve süresine tâbi olmak şartıyla kısmi statüde olan öğretim üyeleri, bulunmadığı takdirde öğretim görevlileri arasından Yönetmeliğin 16. ve 17. Maddelerinde belirtilen esaslara göre seçilir. Gerekliğinde, bir kişide birden fazla yöneticilik görevi, ancak rektörün onayı ile toplanabilir.

Dekan gerekli gördüğü hallerde değişik eğitim birimlerinin koordinatörlüğünü yapar. Ancak birden fazla anabilim dalının kapsandığı bölümlerde bölüm başkanı bir anabilim dalı başkanlığını birden fazla bilim dalının kapsandığı anabilim dallarında, anabilim dalı başkanı bir bilim dalı başkanlığını üstlenebilir. Dekan gerekli gördüğü hallerde değişik eğitim birimlerinin koordinatörlüğünü yapar.

Başkanlık görevinde bir doçentin bulunması halinde bir profesörün, bir yardımcı doçentin bulunması halinde profesör veya doçentin, bir öğretim görevlisinin bulunması halinde ise bir öğretim üyesinin aynı birimde görevlendirilmesi ile başkanlık görevi sona erer. Boşalan başkanlık görevine usulüne göre yeni başkan atanır. Bir birimde başkanlık yapan yardımcı doçentin veya öğretim görevlisinin görev sürelerinin bitiminde başkanlık görevleri de sona erer.

Bölüm, anabilim, ana sanat, bilim ve sanat dalı başkanları görevi başında bulunamayacağı süreler için yardımcıları veya öğretim üyelerinden birini vekil olarak bırakırlar. Herhangi bir nedenle altı aydan fazla ayrılmalarda kalan süreyi tamamlamak üzere aynı yöntemle yeni bir başkan atanır.

Ana bilim veya ana sanat dalı, bilim veya sanat dalı başkanlıkları boşaldığında, yüksekokul müdürü, konservatuar müdürü veya dekan, o anabilim veya ana sanat, bilim veya sanat dalında görevli öğretim üyelerini ve öğretim görevlilerini, boşalmış olan dal başkanını seçmek üzere bir hafta içinde toplantıya çağırır. Seçimler üye tam sayısının yarısından bir fazlasının katılımı ile gizli oyla yapılır. Başkan katılan üye sayısının salt çoğunluğu ile seçilir. Anabilim veya ana sanat, bilim veya sanat dalı başkanlarının seçiminde ikinci tur sonunda salt çoğunluğu sağlanmaması halinde, üçüncü turda en çok oy alan aday seçilmiş olur.

Yükseköğretim Kurumlarının İdari Teşkilatı ve Görevleri

Yükseköğretim Kurumlarının İdari Teşkilatı ve Görevleri, Yükseköğretim Üst Kuruluşları ile Yükseköğretim Kurumlarının İdari Teşkilatı Hakkında 07/10/1983 tarih ve 124 sayılı Kanun Hükmünde Kararnamenin yedinci bölümde belirtilmiştir.

Üniversite İdari Teşkilatı aşağıdaki birimlerden oluşur:

- a) Genel Sekreterlik,
- b) Yapı İşleri ve Teknik Daire Başkanlığı,
- c) Personel Daire Başkanlığı,
- d) İdari ve Mali İşler Daire Başkanlığı
- e) Öğrenci İşleri Daire Başkanlığı,
- f) Sağlık, Kültür ve Spor Daire Başkanlığı,
- g) Kütüphane ve Dokümantasyon Daire Başkanlığı,
- h) Bilgi İşlem Daire Başkanlığı,
- i) Hukuk Müşavirliği,
- j) Strateji Geliştirme Daire Başkanlığı

Genel Sekreterlik

Genel sekreterlik biriminin görevleri şunlardır:

1. Genel Sekreterlik, bir Genel Sekreter ile en çok iki Genel Sekreter Yardımcısından ve bağlı birimlerden oluşur.
2. Genel Sekreter, üniversite idari teşkilatının başıdır ve bu teşkilatın çalışmasından Rektöre karşı sorumludur.
3. Genel Sekreter, üniversite idari teşkilatının başı olarak yapacağı görevler dışında, kendisi ve kendisine bağlı birimler aracılığı ile aşağıdaki görevleri yerine getirir.
 - a) Üniversite idari teşkilatında bulunan birimlerin verimli, düzenli ve uyumlu şekilde çalışmasını sağlamak,
 - b) Üniversite Senatosu ile Üniversite Yönetim Kurulunda oya katılmaksızın raportörlük görevi yapmak; bu kurullarda alınan kararların yazılması, korunması ve saklanmasını sağlamak,
 - c) Üniversite Senatosu ile Üniversite Yönetim Kurulunun kararlarını üniversiteye bağlı birimlere iletmek,
 - d) Üniversite idari teşkilatında görevlendirilecek personel hakkında rektöre öneride bulunmak,
 - e) Basın ve halkla ilişkiler hizmetinin yürütülmesini sağlamak,
 - f) Rektörlüğün yazışmalarını yürütmek,
 - g) Rektörlüğün protokol, ziyaret ve tören işlerini düzenlemek,
 - h) Rektör tarafından verilecek benzeri görevleri yapmak.

Yapı İşleri ve Teknik Daire Başkanlığı

Yapı İşleri ve Teknik Daire Başkanlığının görevleri şunlardır:

- a) Üniversite bina ve tesislerinin projelerini yapmak, ihale dosyalarını hazırlamak, yapı ve onarımla ilgili ihaleleri yürütmek, inşaatları kontrol etmek ve teslim almak, bakım ve onarım işlerini yapmak,
- b) Kalorifer, kazan dairesi, soğuk oda, jeneratör, havalandırma sistemleri ile telefon santrali, çevre düzenleme ve araç işletme, asansör bakım ve onarımı ile benzer işleri yürütmek
- c) Üniversite yerleşke alanlarının gelişmesini takip ederek, arazi tahsis çalışmalarını yürütmek.
- d) Üniversite merkez yerleşke ve diğer yerleşke alanlarındaki çevre düzenleme projelerini koordine ederek, yerleşkelerin yerleşim planına göre uygulama çalışmalarını yürütmek.

Personel Daire Başkanlığı

Personel Daire Başkanlığının görevleri şunlardır:

- a) Üniversitenin insan gücü planlaması ve personel politikasıyla ilgili çalışmalar yapmak, personel sisteminin geliştirilmesiyle ilgili önerilerde bulunmak,
- b) Üniversite personelinin atama, özlük ve emeklilik işleriyle ilgili işlemleri yapmak,
- c) İdari personelin hizmet öncesi ve hizmet içi eğitimi programlarını düzenlemek ve uygulamak,
- d) Verilecek benzeri görevleri yapmak.

İdari ve Mali İşler Daire Başkanlığı

İdari ve Mali İşler Daire Başkanlığının görevleri şunlardır:

- a) Üniversitenin ayniyat işleri ile her türlü ödeme ve tahsil işlerini yürütmek.

- b) Araç, gereç ve malzemenin temini ile ilgili hizmetleri yürütmek.
- c) Temizlik, aydınlatma, ısıtma, bakım, onarım ve benzeri işleri yapmak.
- d) Basın ve grafik işleri ile evrak, yazı, teksir hizmetlerini yerine getirmek.
- e) Sivil savunma, güvenlik ve çevre kontrolü işlerini yürütmek.
- f) Verilecek benzeri görevleri yapmak.

Öğrenci İşleri Daire Başkanlığı

Öğrenci İşleri Daire Başkanlığının görevleri şunlardır:

- a) Öğrencilerin yeni kayıt, kabul ve ders durumları ile ilgili gerekli işleri yapmak,
- b) Mezuniyet, kimlik, burs, mezunların izlenmesi işlemlerini yürütmek,
- c) Verilecek diğer benzeri görevleri yerine getirmek.

Sağlık, Kültür ve Spor Daire Başkanlığı

Sağlık, Kültür ve Spor Daire Başkanlığının görevleri şunlardır:

- a) Öğrencilerin ve personelin, sağlık işleri ve tedavileri ile ilgili hizmetleri yürütmek,
- b) Öğrencilerin ve personelin barınma, yemek ve benzeri ihtiyaçlarını karşılamak,
- c) Öğrencilerin ve personelin, spor, kültürel ve sosyal ihtiyaçlarını karşılayacak faaliyetleri düzenlemek.

Kütüphane ve Dokümantasyon Daire Başkanlığı

Kütüphane ve Dokümantasyon Daire Başkanlığının görevleri şunlardır:

- a) Üniversite kütüphanelerinin gerekli her türlü hizmetlerini karşılamak,
- b) Baskı, film, videobant, mikrofilm gibi kayıt katalogları ve hizmete sunma işlemleri ile bibliyografik tarama çalışmalarını yapmak,
- c) Verilecek benzeri diğer görevleri yerine getirmek.

Bilgi İşlem Daire Başkanlığı

Bilgi İşlem Daire Başkanlığının görevleri şunlardır:

- a) Üniversitedeki bilgi işlem sistemini işletmek, eğitim, öğretim ve araştırmalara destek olmak,
- b) Üniversitenin ihtiyaç duyacağı diğer bilgi işlem hizmetlerini yerine getirmek.

Hukuk Müşavirliği

Hukuk Müşavirliğinin görevleri şunlardır:

- a) Üniversitenin öğrencileri, diğer kişi ve kurumlarla olan anlaşmazlık ve uyuşmazlıklarında adli ve idari mercilerde üniversitenin haklarını savunmak,
- b) Üniversitenin tasarruflarının yürürlükteki kanunlara uygun olarak icrasında, idareye yardımcı olmak,
- c) Verilecek benzeri diğer görevleri yerine getirmek.

Strateji Geliştirme Daire Başkanlığı

Strateji Geliştirme Daire Başkanlığı, 24.12.2003 tarih ve 25326 sayılı Resmi Gazetede yayımlanan 5018 sayılı Kamu Mali Yönetimi ve Kontrol Kanununun 60. maddesi ile 24.12.2005 tarih ve 26033 sayılı Resmi Gazetede yayımlanan 5436 sayılı Kamu Malî Yönetimi ve Kontrol Kanunu İle Bazı Kanun ve Kanun Hükmünde Kararnemelerde Değişiklik Yapılması Hakkında Kanunun 15/c maddesine istinaden 01.01.2006 tarihinde kurulmuştur.

Görevleri;

- 1.İdarenin stratejik plan ve performans programının hazırlanmasını koordine etmek ve sonuçlarının konsolide edilmesi çalışmalarını yürütmek.
2. İzleyen iki yılın bütçe tahminlerini de içeren idare bütçesini, stratejik plan ve yıllık performans programına uygun olarak hazırlamak ve idare faaliyetlerinin bunlara uygunluğunu izlemek ve değerlendirmek.
3. Mevzuatı uyarınca belirlenecek bütçe ilke ve esasları çerçevesinde, ayrıntılı finansman programı hazırlamak ve hizmet gereksinimleri dikkate alınarak ödeneğin ilgili birimlere gönderilmesini sağlamak.
4. Bütçe kayıtlarını tutmak, bütçe uygulama sonuçlarına ilişkin verileri toplamak, değerlendirmek ve bütçe kesin hesabı ile malî istatistikleri hazırlamak.
5. İlgili mevzuatı çerçevesinde idare gelirlerini tahakkuk ettirmek, gelir ve alacaklarının takip ve tahsil işlemlerini yürütmek.
6. Genel bütçe kapsamı dışında kalan idarelerde muhasebe hizmetlerini yürütmek.
- 7.Harcama birimleri tarafından hazırlanan birim faaliyet raporlarını da esas alarak idarenin faaliyet raporunu hazırlamak.

8. İdarenin mülkiyetinde veya kullanımında bulunan taşınır ve taşınmazlara ilişkin icmal cetvellerini düzenlemek.
9. İdarenin yatırım programının hazırlanmasını koordine etmek, uygulama sonuçlarını izlemek ve yıllık yatırım değerlendirme raporunu hazırlamak.
10. İdarenin, diğer idareler nezdinde takibi gereken malî iş ve işlemlerini yürütmek ve sonuçlandırmak.
11. Malî kanunlarla ilgili diğer mevzuatın uygulanması konusunda üst yöneticiye ve harcama yetkililerine gerekli bilgileri sağlamak ve danışmanlık yapmak.
12. Ön malî kontrol faaliyetini yürütmek.
13. İç kontrol sisteminin kurulması, standartlarının uygulanması konularında çalışmalar yapmak.
14. Malî konularda üst yönetici tarafından verilen diğer görevleri yapmak.

Fakülte ve Yüksekokul idari teşkilatı ve görevleri

Bir yerleşke yapısı içerisinde yer alan fakülte ve yüksekokullarda, fakülte ve yüksekokul sekreterine bağlı yeteri kadar uzman ve personelden oluşan sekreterlik, fakültenin veya yüksekokulun idari işlerini yürütür.

Merkezi olmayan bir yerleşim düzenindeki fakülte ve yüksekokullar ile üniversite rektörlüğünün bulunduğu şehirden başka şehirlerdeki fakülte ve yüksekokullarda idari yapı aşağıdaki şekilde düzenlenir.

a) Fakülte İdari Teşkilatı ve Görevleri

1. Fakülte idari teşkilatı, fakülte sekreteri ile sekreterlik bürosundan ve ihtiyaca göre kurulacak öğrenci işleri, personel, kütüphane, mali işler, yayın ve destek hizmetleri biriminden oluşur.

2. Bir fakültede 1.inci fıkrada sayılan birimlerin kurulmasına ilgili üniversitenin önerisi üzerine Yükseköğretim Kurulunca karar verilir.

3. Fakülte sekreteri ile sekreterlik bürosu ve varsa bağlı birimler, fakültenin idari hizmetlerinin yürütülmesinden sorumludurlar.

b) Yüksekokul İdari Teşkilatı ve Görevleri

1. Yüksekokul İdari teşkilatı, yüksekokul sekreteri ile sekreterlik bürosundan ve ihtiyaca göre kurulacak öğrenci işleri, personel, kütüphane, mali işler ve destek hizmetler biriminden oluşur.

2. Bir yüksekokulda, 1' inci fıkrada sayılan birimlerin kurulmasına, ilgili üniversitenin önerisi üzerine Yükseköğretim Kurulunca karar verilir.

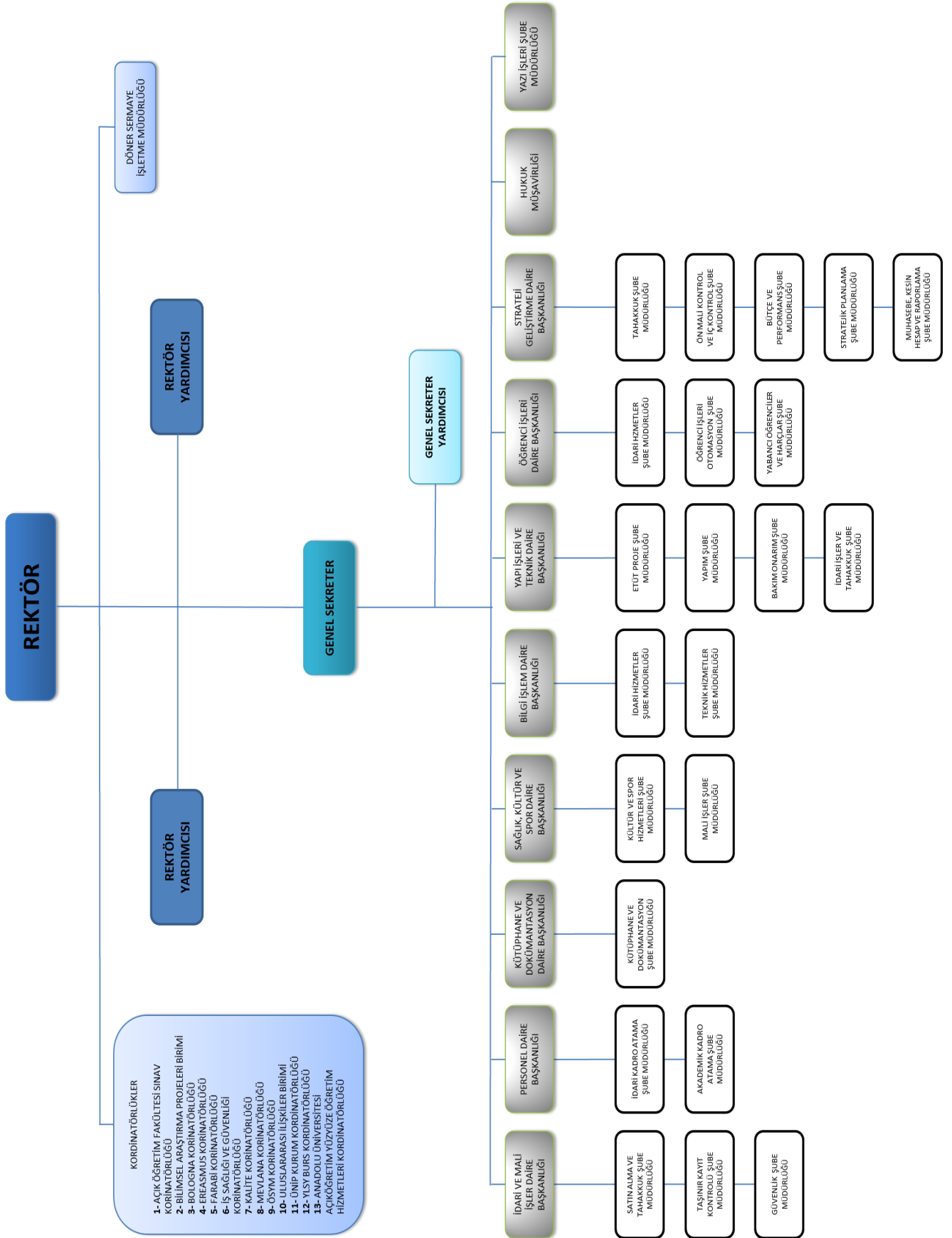
3. Yüksekokul sekreteri ile sekreterlik bürosu ve varsa bağlı birimler, yüksekokulun idari hizmetlerinin yürütülmesinden sorumludurlar.

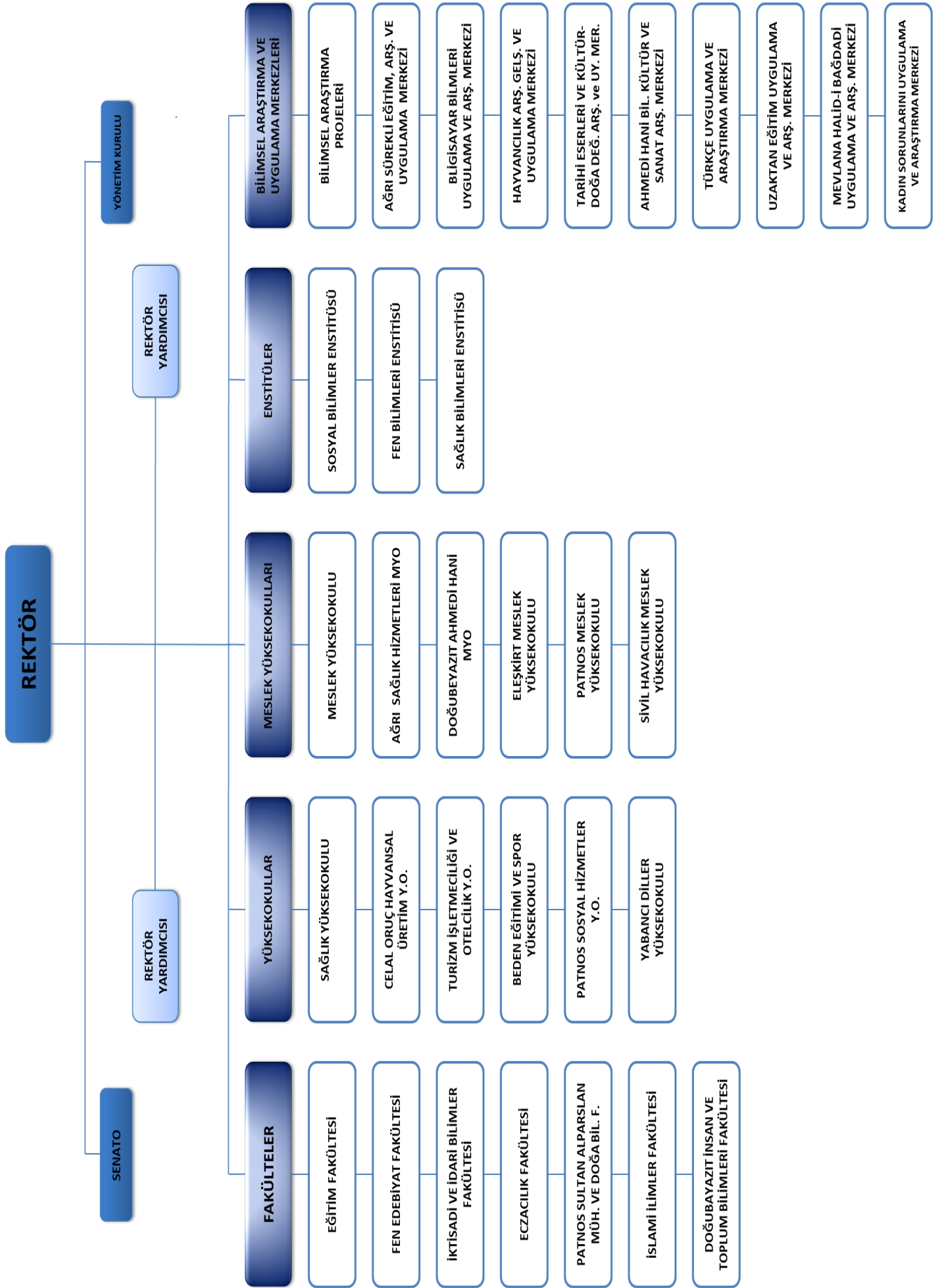
Enstitü idari teşkilatı görevleri

Enstitü idari teşkilatı, enstitü sekreteri ile sekreterlik bürosundan ve ihtiyaca göre kurulacak öğrenci işleri ve destek hizmetleri biriminden oluşur.

Bir enstitüde, 1'inci fıkrada sayılan birimlerin kurulmasına ilgili üniversitenin önerisi üzerine Yükseköğretim Kurulunca karar verilir. Enstitü sekreteri ile sekreterlik bürosu ve varsa bağlı birimler, enstitünün idari hizmetlerinin yürütülmesinden sorumludur.

B. Teşkilat Şeması:





C. Fiziksel Yapı:**1-Eğitim Alanları**

Üniversitemiz 7 Fakülte, 3 Enstitü, 6 Yüksekokul ve 6 Meslek Yüksekokulu ile hizmet vermektedir. Üniversitemizin hizmet sunduğu alanlar ve kapasiteleri aşağıdaki tabloda çıkartılmıştır.

Derslik ve Laboratuvarlar						
Eğitim Alanı	Kapasite 0-50 (Kişilik)	Kapasite 51-75 (Kişilik)	Kapasite 76-100 (Kişilik)	Kapasite 101-150 (Kişilik)	Kapasite 151-250 (Kişilik)	Kapasite 251+ (Kişilik)
Amfi (Adet)	6	4	4	6	2	-
Sınıf (Adet)	219	75	32	8	-	-
Akıllı Sınıf	-	-	-	-	-	-
Bilgisayar Laboratuvarları	24	5	5	3	-	-
Diğer Laboratuvarlar	26	35	7	12	4	-

2-Sosyal Alanlar

a-)Kantin Kafeterya: Üniversitemiz 14 adet kantin (kapalı alan 2.323 m²) 2 adet kafeterya (kapalı alan 1.712 m²) ve 2 adet kopyalama merkezi ile öğrencilerimize hizmet etmektedir.

b-)Yemekhaneler: Üniversitemiz toplam 1.000 kişi kapasiteli 3.679 m² alana sahip yemekhanesi ile

öğrencilerimizin ve personelimizin beslenme ihtiyacını karşılamaktadır.

	Sayı (Adet)	Alan (m2)
Öğrenci Yemekhanesi	5	2.283
Personel Yemekhanesi	1	1.396
Kantin	14	2.323
Kafeterya	2	1.712
Toplam	22	7.714



c-)Misafirhaneler

Misafirhane Sayısı: 2 Adet

Misafirhane Kapasitesi: Merkezi Kampüs (34 oda) ve
Doğubayazıt Kampüsü (6 oda)

d-)Lojmanlar

Lojman Sayı: 248 (10 Adet kiralık lojman olmak üzere)

e-)Toplantı Konferans Salonları

Toplantı ve Konferans Salonları Sayıları						
	Kapasitesi 0-50	Kapasitesi 51-75	Kapasitesi 76-100	Kapasitesi 101-150	Kapasitesi 151-250	Kapasitesi 251+
Toplantı Salonu	8	7	-	-	-	-
Seminer Salonu	4	3	2	1	-	-
Konferans Salonu	-	-	-	-	1	3
Toplam	12	10	2	1	1	3

3- Hizmet Alanları

a-)Akademik Personelin Hizmet Alanları

Akademik Personel Hizmet Alanları			
	Sayısı (Adet)	Alanı (m ²)	Kullanan Sayısı
Çalışma Odası	492	11.158	665

b-)İdari Personel Hizmet Alanları

İdari Personel Hizmet Alanları			
	Sayısı (Adet)	Alanı (m ²)	Kullanan Sayısı
Çalışma Odası	323	6.722	400

c-)Üniversitemizin Kapalı Alanları

MERKEZ KAMPÜS (2020 Yılı)			
	<u>Binanın Adı</u>	<u>Tamamlanma Oranı (%)</u>	<u>Kapalı Alan(m²)</u>
1	Rektörlük Binası (A-B-C Blokları 5.350+3.310)	100	5.541
2	Eğitim Fakültesi (A-B-C-D-E-F BLOKLARI)	100	22.300
3	Fen-Edebiyat Fakültesi	100	7.620
4	İktisadi ve İdari Bilimler Fakültesi	100	5.715
5	Meslek Yüksek Okulu	100	7.896
6	Beden Eğitimi ve Spor Yüksek Okulu	100	6.303
7	İslami İlimler Fakültesi	100	7.896
8	Merkezi Araştırma ve Uygulama Laboratuvarı	100	3.051
9	Garaj ve Atölye	100	6.158
10	Merkezi Yemekhane-Kafeterya	100	6.060
11	Kapalı Spor Salonu	100	6.650
12	Stadyum	100	17.204

13	Eczacılık	100	6.303
14	Isı Merkezi	100	800
15	Rektör Konutu	100	500
16	Lojman (100 Adet)	100	15.000
17	Üniversite Camisi	100	3.300
18	Halı Saha	100	1.125
19	Kültür ve Kongre Merkezi	100	16.200
20	Enstitü ve Araştırma Merkezi	100	3.060
21	Güneş Enerji Sistemli Yarı Olimpik Yüzme Havuzu	100	5.712
22	Lojman (Yeni 100 Adet)	90	17.500
23	Konukevi	100	4.636
24	Öğrenci Yaşam Merkezi	70	5.685
25	Tenis Kortu (Tenis Kortları Tesisi)	100	4.166
26	Trafo Merkezi	100	106
27	Ana ve Şeker Nizamiye	100	280
	TOPLAM		186.767

SAĞLIK KAMPÜSÜ			
	<u>Binanın Adı</u>	<u>Tamamlanma Oranı (%)</u>	<u>Kapalı Alan(m²)</u>
1	Sağlık Yüksekokulu	100	16.265
2	Sağlık Hizmetleri Meslek Yüksekokulu	100	
3	Sürekli Eğitim Merkezi	100	
4	Spor Salonu	100	
5	Lojman 24 Adet	100	
	TOPLAM		16.265

PATNOS KAMPÜSÜ			
	<u>Binanın Adı</u>	<u>Tamamlanma Oranı (%)</u>	<u>Kapalı Alan(m²)</u>
1	İdari Bina	100	1.865
2	Derslik	100	7.951
3	Güvenlik Binası	100	9,00
	TOPLAM		9.825

DOĞUBAYAZIT KAMPÜSÜ			
	<u>Binanın Adı</u>	<u>Tamamlanma Oranı (%)</u>	<u>Kapalı Alan(m²)</u>
1	Ahmed-i Hani Meslek Yüksekokul Binası	100	8.676
2	İdari Bina	100	721
3	Yemekhane Binası	100	1.994
4	Spor Salonu	100	1.510
5	Lojman	100	1.882
6	Konferans Salonu-Amfi	100	1.512
7	Halı Saha	100	800
8	Nizamiye	100	99
9	Isı Merkezi	100	240
	TOPLAM		17.434

ELEŞKİRT KAMPÜSÜ			
	<u>Binanın Adı</u>	<u>Tamamlanma Oranı (%)</u>	<u>Kapalı Alan(m²)</u>
1	Celal Oruç Hayvansal Üretim Yüksekokulu	100	8.011
2	Celal Oruç Hayvansal Üretim Yüksekokulu Uygulama Çiftliği	100	3.157
3	Eleşkirt Çiftlik Deposu	100	500
TOPLAM			11.668

TAŞLIÇAY KAMPÜSÜ	
Üniversitemiz Taşlıçay Kampüsü, Ağrı İl Milli Eğitim Müdürlüğüne yapılan protokolle devredilmiştir.	

d-)Üniversitemizin Açık Alanları

YERLEŞKE	Tapulu Arsa (m²)
Merkez Kampüs	1.539.777
Eski Eğitim Kampüsü	171.000
Patnos Yerleşkesi	89.605
Doğubayazıt Yerleşkesi	59.768
Eleşkirt Yerleşkesi	648.317
Taşlıçay Yerleşkesi	10.205
TOPLAM	2.518.673

4- Bilgi ve Teknolojik Kaynaklar

Ağrı İbrahim Çeçen Üniversitesi fiber optik kablo ağı ile donatılmıştır. Birimler için otomasyon programları birçoğu tamamlanmıştır.

ÜNİVERSİTEMİZDE MEVCUT YAZILIMLAR			
Kullanılan Birim	Programın Adı	Kullanım Amacı	Alım Tarihi
Öğrenci İşleri Daire Başkanlığı	Öğrenci İşleri Otomasyonu	Öğrencilerimizin akademik tüm iş ve işlemlerini yürütmek	2014
Personel Daire Başkanlığı	Personel Özlük İşleri Otomasyonu	Akademik ve İdari tüm personelimizin özlük iş ve işlemlerini yürütmek	2014
Strateji Geliştirme Daire Başkanlığı	1. Ek ders Otomasyonu 2. E-Bütçe Sistemi 3. Kamu Hesapları Bilgi Sistemi 4. Bütünleşik Kamu Mali Yönetim Sistemi	Akademik personelimizin ek ders ücret işlemlerinin, satın alma ve yolluk işlemlerinin yürütülmesi	1.2016 2.2007 3.2017
Sağlık Kültür ve Spor Daire Başkanlığı	1. Yemekhane Sistemi, 2. Fitness Spor Salonu Uygulama Yazılımı 3. Havuz Takip ve Kayıt Sistemi	1. Yemekhane işlemlerinin takip edilmesi, 2. Spor Salonu kullanım işlemlerinin takip edilmesi, 3. Havuz kullanım işlemlerinin takip edilmesi	1. 2013 2. 2013 3. 2018
Kütüphane ve Dokümantasyon Daire Başkanlığı	Kütüphane Otomasyonu (Yordam)	Kütüphane kayıt, sayım vb. tüm işlemlerini yürütmek.	2019
Tüm Taşınır Kayıt Birimleri	Taşınır Kayıt Kontrol Sistemi	Kurum taşınır kayıtlarını tutmak ve gerekli işlemleri yürütmek	

Tüm Yazı İşleri	Elektronik Belge Yönetim Sistemi	Kurum yazışmalarının yürütülmesi	2014
Akademik birimler	1. Kurumsal eposta yazılımı, 2. EBYS, 3. PDKS, 4. TKYS, 5. Web sitesi, 6. Öğrenci İşleri Otomasyonu	Birim iş ve işlemlerini yürütmek	1. 2013 2. 2014 3. 2013 6. 2014
Bilgi İşlem Daire Başkanlığı	1. PDKS, 2. EBYS, 3. E-posta Yazılımı, 4. SSL Sertifika, 5. Web Sitesi, 6. Sanallaştırma ve Yedekleme Yazılımları (VmWare, Veeam Backup), 7. Teamviewer, vb.	1. Personel giriş çıkışlarının takibi, 2. Kurum yazışmalarının yönetimi, 3. Kurumsal eposta hizmeti sunulması, 4. Kurum web sitesinin güvenliğini sağlamak, 5. Kurum web site hizmeti sunulması, 6. Kurum bilgi güvenliğini ve sürekliliğini sağlamak, 7. Uzak masaüstü bağlantısı sağlamak.	1. 2013 2. 2014 3. 2013 4. 2015 5. 2013 6. 2012 7. 2017
Bütün Birimler	Diğer idari ve akademik birimler için ifade edilen tüm yazılımlar kullanılmaktadır	Birim iş ve işlemlerini yürütmek	
Uzaktan Eğitim Uygulama ve Araştırma Merkezi	Uzaktan Eğitim Sistemi	Birim iş ve işlemlerini yürütmek	
Yapı İşleri Daire Başkanlığı	Autocad Yazılımı	Plan, proje vb. profesyonel çizimler gerçekleştirmek	
Enstitüler	Enstitü Öğrenci İşleri Sistemi	Birim iş ve işlemlerini yürütmek	2014
Bilimsel Araştırma Projesi	BAP Otomasyonu	Birim iş ve işlemlerini yürütmek	2013
Konukevi	Misafir Kayıt Programı	Konukevi misafir giriş çıkışlarının takibini yapmak	2013

Uzaktan Eğitim Uygulama ve Araştırma Merkezi	1-Adobe Connect 2-Moodle 3-Soru Havuzu Oluşturma ve Kontrolü Yazılımı 3-Soru Kitapçığı Üretim Yazılımı 4-UZEM Portal 5-EBYS 6-OBS 7-KBS	Uzaktan eğitim için gerekli dokümanların sisteme yüklenmesi, kullanıcıların tanımlanması, ders dokümanlarına erişim, sınav işlemlerinin yürütülmesi, sınav sonuçlarının değerlendirilmesi ve erişime açılması vs. Birim iş ve işlemlerini yürütmek, Birimin tüm yazışmalarının yürütülmesi Ders ve öğretim elemanlarının tanımlanması vs. Taşınır kayıt ve kontrol işlemlerinin yürütülmesi.	
Merkezi Araştırma ve Uygulama Laboratuvarı	1-Polimek 2- Pegasoft 3- Depo Stok Programı	1-Kapı geçiş kontrollerini takip için 2-Gelen numunelerin kayıt ve kontrol takip için 3- Depodaki malzemelerin kayıt ve takibi için	

5- Kütüphane Kaynakları

Kütüphane Kaynakları (2020)				
Kitap Sayısı	Kitap	Elektronik Yayın	Periyodik Yayın	Toplam
Toplam	70.267	49.383	6.696	126.346

6- Taşıtlar

Taşıtın Cinsi (2020)	Adet
Binek Otomobil	12
Arazi Binek	2
Minibüs	2
Pick-up	3
Midibüs	1
Otobüs	2
Panel	1
Kamyon	3
Diğer Taşıtlar	6
TOPLAM	32

7-Diğer Bilgi ve Teknolojik Kaynaklar

Bilgi ve Teknolojik Kaynaklar	
Cinsi	Adet
Slayt makinesi	0
Tepegöz	0
Episkop	0
Masaüstü Bilgisayar	1.359
Dizüstü Bilgisayar	617
Tablet Bilgisayar	14
Baskı Makinesi	3
Fotokopi Makinesi	31
Faks	14
Fotoğraf Makinesi	13
Kameralar	461
Televizyonlar	150
Yazıcılar	410
Tarayıcılar	51
Mikroskoplar	22
Sabit Telefon	720

D. İnsan Kaynakları

Akademik Personel (2019-2020)					
	Kadroların Doluluk Oranına Göre			Kadroların İstihdam Şekline Göre	
	Dolu	Boş	Toplam	Tam Zamanlı	Yarı Zamanlı
Profesör	12	0	12	12	
Doçent	39	14	53	39	
Dr. Öğr. Üyesi	140	39	179	140	
Öğretim Görevlisi	142	84	226	142	
Araştırma Görevlisi	124	134	258	124	
Eğitim-Öğretim Planlamacı					
TOPLAM	457	271	728	457	

İdari Personel (Kadroların Doluluk Oranına Göre Dağılımı) (2019-2020)	
	Dolu
Genel İdari Hizmetler Sınıfı	153
Sağlık Hizmetleri Sınıfı	1
Teknik Hizmetler Sınıfı	33
Avukatlık Hizmetleri Sınıfı	1
Yardımcı Hizmetli Sınıfı	7
TOPLAM	195

Yabancı Uyruklu Öğretim Elemanları (2019-2020)			
Unvan	Geldiği Ülke	Çalıştığı Bölüm	Kişi Sayısı
Doçent	KAZAKİSTAN	FEN EDEBİYAT FAKÜLTESİ	1
Doçent	AZERBAYCAN	FEN EDEBİYAT FAKÜLTESİ	1
Doçent	UKRAYNA	FEN EDEBİYAT FAKÜLTESİ	1
Dr. Öğr. Üyesi	SURİYE	İSLAMİ İLİMLER FAKÜLTESİ	3
Dr. Öğr. Üyesi	MISIR	İSLAMİ İLİMLER FAKÜLTESİ	1
Dr. Öğr. Üyesi	UKRAYNA	FEN EDEBİYAT FAKÜLTESİ	1
Dr. Öğr. Üyesi	İRAN	İKTİSADİ VE İDARİ BİLİMLER FAKÜLTESİ	1
Dr. Öğr. Üyesi	İRAN	BEDEN EĞİTİMİ VE SPOR YÜKSEKOKULU	1
Öğretim Görevlisi	MISIR	İSLAMİ İLİMLER FAKÜLTESİ	1
Öğretim Görevlisi	SURİYE	İSLAMİ İLİMLER FAKÜLTESİ	2
TOPLAM			13

Üniversitemizden Diğer Üniversitelerde Görevlendirilen Akademik Personel (2019-2020)			
Unvan	Bağlı Olduğu Bölüm	Görevlendirildiği Üniversite	Kişi Sayısı
Prof. Dr.	Eğitim Fakültesi	IĞDIR ÜNİVERSİTESİ	1
TOPLAM			1

Diğer Üniversitelerden Üniversitemizde Görevlendirilen Akademik Personel			
Unvan	Çalıştığı Bölüm	Geldiği Üniversite	Kişi Sayısı
Profesör	Rektörlük	ATATÜRK ÜNİVERSİTESİ	1
Profesör	Eczacılık Fakültesi	ATATÜRK ÜNİVERSİTESİ	2
Profesör	Fen Edebiyat Fakültesi	ATATÜRK ÜNİVERSİTESİ	1
Profesör	Eğitim Fakültesi	ATATÜRK ÜNİVERSİTESİ	1
Profesör			1

	İktisadi ve İdari Bilimler Fakültesi	ATATÜRK ÜNİVERSİTESİ	
Profesör	İslami İlimler Fakültesi	İSTANBUL ÜNİVERSİTESİ	1
Profesör	Eczacılık Fakültesi	HACETTEPE ÜNİVERSİTESİ	1
Profesör	Fen Edebiyat Fakültesi	MUĞLA SITKI KOÇMAN ÜNİVERSİTESİ	1
Doçent	Eczacılık Fakültesi	ATATÜRK ÜNİVERSİTESİ	1
Dr. Öğr. Üyesi	Eczacılık Fakültesi	ATATÜRK ÜNİVERSİTESİ	1
Dr. Öğr. Üyesi	Eczacılık Fakültesi	VAN YÜZÜNCÜ YIL ÜNİVERSİTESİ	1
Toplam			13

E. Diğer Hususlar

1-Sunulan Hizmetler

a-) Eğitim Hizmetleri

Öğrenci sayılarının Okullara Dağılımı (2020)	1.Öğretim	2.Öğretim	Toplam
Eleşkirt Celal Oruç Hayvansal Üretim Yüksekokulu	57	-	57
Eczacılık Fakültesi	311	-	311
Doğubayazıt Ahmed-i Hani Meslek Yüksekokulu	191	-	191
Sağlık Hizmet. M.Y. O	700	620	1.320
İktisadi İdari Bilimler Fakültesi	574	-	574
Sağlık Yüksek Okulu	490	170	660
Sivil Havacılık Meslek Yüksekokulu	123	-	123

Beden Eğitimi ve Spor Yüksekokulu	636	327	963
Eleşkirt Meslek Yüksekokulu	233	-	233
İslami İlimler Fakültesi	806	244	1.050
Fen Edebiyat Fakültesi	986	491	1.477
Meslek Yüksek Okulu	1.197	312	1.509
Eğitim Fakültesi	2.380	22	2.402
Patnos Meslek Yüksekokulu	184	-	184
Sosyal Bilimler Enstitüsü	475	-	475
Sağlık Bilimleri Enstitüsü	33	-	33
Fen Bilimleri Enstitüsü	194	-	194
Yabancı Diller Yüksekokulu	224	164	388
Formasyon	361	-	361
Tıp Fakültesi	42	-	42
GENEL TOPLAM	10.197	2.350	12.547

Yüksek Lisans ve Doktora Programları Enstitülerdeki Öğrencilerin Yüksek Lisans (Tezli/ Tezsiz) ve Doktora Programlarına Dağılımı (2019-2020)

Birimler	Yüksek Lisans Yapan Sayısı		Doktora Yapan Sayısı	Toplam
	Tezli	Tezsiz		
Fen Bilimleri Enstitüsü	191	-	4	195
Sosyal Bilimler Enstitüsü	475	-	-	475
Sağlık Bilimler Enstitüsü	33	-	-	33
TOPLAM	699	-	4	703

b) İdari Hizmetler

Üniversitemizde eğitim-öğretim hizmetlerinin aksatılmadan yürütülebilmesi için idari ve akademik personelin atama, görev uzatma, yurtiçi ve yurtdışı görevlendirmeleri, emeklilik, nakil ve terfi işlemlerinin personel birimlerince yapılması,

Öğrencilerimizin notları, kütük bilgileri, mezuniyet, ilişik kesme, yatay ve dikey geçiş işlemleri vb. öğrenci işlerince yapılması,

Üniversitemiz bütçesinin her yıl hazırlanması, bütçe ödeneklerinin kanun ve yönetmeliklere uygun olarak ve tasarruf genelgelerine uyularak harcanması, bütçe ödeneklerinin akademik ve idari birimlerin ihtiyaçları için en verimli şekilde kullanılması, akademik, idari ve sözleşmeli personel maaşları, akademik personelin ek ders ödemelerinin düzenli ve zamanında yapılması,

Demirbaş ayniyat kayıtlarının tutularak yıllık kayıtlarının yapılması, bütçe harcama işlemlerinin dosya kayıtlarının tutulması, yazışmalarının yapılması,

Üniversitemizin eğitim-öğretim ve idari binalarının temizlik, bakım onarım, tadilatlarının yapılması, teknik aletlerin ve laboratuvar malzemelerinin bakım onarımlarının yapılması,

2-Yönetim ve İç Kontrol Sistemi



Üniversite yönetim örgütü 2547 sayılı Yükseköğretim Kanunu, 2809 sayılı Yükseköğretim Kurumları Teşkilat Kanunu ve 124 sayılı Yükseköğretim Üst Kuruluşları ile Yükseköğretim Kurumlarının İdari Teşkilatları Hakkında Kanun Hükmünde Kararname esaslarına göre teşkilatlanmıştır.

Buna göre, Üniversitemizin yönetim örgütü; Üniversite tüzel kişiliğinin temsilcisi Rektör, Rektöre bağlı Rektör Yardımcıları, Genel Sekreter, Senato, Yönetim Kurulu, Fakülteler, Enstitüler, Yüksekokullar, Merkezler ve Genel Sekretere bağlı Daire Başkanlıkları ve Hukuk Müşavirliği oluşmaktadır.

Üniversitemiz özel bütçeli idare olarak 5018 sayılı kanuna ekli II sayılı cetvelin “A” maddesinde sayılan “Yükseköğretim Kurulu, Üniversiteler ve İleri teknoloji Enstitüleri” içerisinde yer almakta olup, yönetim ve iç kontrol sistemi açısından bu kanuna tabidir.

Üniversite olarak 5018 sayılı Kamu Mali Yönetimi ve Kontrol Kanunu ve bu kanuna dayanılarak çıkarılan yönetmelik, tebliğ ve diğer mevzuat ile bütçe ilke ve esasları doğrultusunda; kaynaklarımızın etkili, ekonomik ve verimli bir şekilde elde edilmesi ve kullanılması, mali karar ve işlemlerin zamanında ve doğru olarak yürütülmesi, muhasebeleştirilmesi ve raporlanması için yönetim ve iç kontrol sistemi oluşturulmuştur.

5018 sayılı Kamu Mali Yönetimi ve Kontrol Kanunu 01.01.2006 tarihinde tüm hükümleri ile yürürlüğe girdiğinden, iç kontrol sistemi ilgili işlemler, bu Kanun hükümleri ve bu Kanuna dayanarak çıkartılan ikincil mevzuat çerçevesinde yürütülmektedir.

2010 yılı içerisinde 5018 sayılı Kamu Mali Yönetimi ve Kontrol Kanunu ve bu kanuna dayanılarak çıkarılan İç Kontrol ve Ön Mali Kontrole ilişkin Usul ve Esaslar doğrultusunda hazırlanan üniversitemiz ön mali kontrol yönergesinde bahsi geçen ilke, iş, işlem ve süreçler ile belirlenen sınırlar dâhilinde harcama birimleri ve Strateji Geliştirme Daire Başkanlığı tarafından ön mali kontrol işlemleri yürütülmektedir.

Üniversitemiz harcama birimleri ödeneklerin kullanımında bütçe ilke ve esaslarına, kanun, tüzük ve yönetmelikler ile diğer mevzuatlara uygun olarak etkili, ekonomik ve verimli kullanılması konularında büyük bir titizlik göstererek çalışmaktadırlar.

Üniversitemizin mal veya hizmet alımları ile yapım işlerine ilişkin ihaleler 4734 sayılı Kamu İhale Kanunu hükümlerine göre bütçe ödenek tavanları dikkate alınarak yapılmaktadır.

II. İDARE PERFORMANS BİLGİLERİ

A-Temel Politika ve Öncelikler

Yükseköğretim Kurulu Başkanlığı tarafından hazırlanan “Türkiye’nin Yükseköğretim Stratejisi”, Kalkınma Planları ve Yılı Programı, Orta Vadeli Program, Orta Vadeli Mali Plan ve Bilgi Toplumu Stratejisi ve eki Eylem Planında sayılan politika ve önceliklere ilave olarak kendi stratejik planında sunulan hedeflerine ulaşma sürecini hızlandırmaktır.

Önceliklerimiz;

Kamu hizmetlerinin yerine getirilmesinde; sürekli gelişim, katılımcılık, saydamlık, hesap verebilirlik, öngörülebilirlik, yerindelik, beyan güvenine özen göstermektir.

Eğitim programlarını sürekli gözden geçirerek güncelleştirilmesini sağlamak.

Eğitimde yeni teknolojilerin kullanılmasını sağlamak ve bilimsel gelişmeleri eğitim programlarına yansıtma.

Fakülte ve yüksekokulların başarısının sürekliliğini sağlayabilmek için organizasyon, insan kaynağı, sistem ve süreçleri sürekli gözden geçirmek.

Her türlü düşünceye açık, aklın egemen olduğu özgür bir ortamda bilgiye ulaşan, bilginin kullanıldığı, bilginin üretildiği, yaratıcı ve katılımcı bir üniversite yaratmak olan ve sorgulayan, araştıran, çözüm üreten, sosyal becerileri gelişmiş, kendine güvenen, doğru kararlar verebilen, akılcı, yaratıcı, üretken, insan haklarına saygılı evrensel değerlere açık, topluma ve toplumsal sorunlara duyarlı, demokrat, aydın gençler yetiştirmektir.

Temel Değerlerimiz;

✓ Adalet	✓ Şeffaflık
✓ Empati	✓ Girişimcilik ve Yenilikçilik
✓ Özgürlük	✓ İnsan Odaklılık
✓ Katılımcılık	✓ Ahlak
✓ Doğaya ve Çevreye Duyarlılık	✓ Bilimsellik
✓ Liyakat	✓

Ulusal ve uluslararası alanda bilimsel kimliği ile öne çıkan, şehirle bütünleşen, bölgesel çözümler üreten; kaliteli eğitim hizmeti, nitelikli ve sürdürülebilir projelerle sosyo-ekonomik hayata katkı sağlayan, millî ve evrensel değerleri benimseyen, erdemli insanlar yetiştiren bir üniversite olmaktır



Eğitim-öğretimde kaliteyi önceleyen, toplumun değişim ve gelişimine öncülük eden, uluslararası düzeyde tanınan, etik değerlere sahip, tercih edilebilir bir üniversite olmaktır.

B) İdare Performans Bilgisi

Program Adı:	ARAŞTIRMA, GELİŞTİRME VE YENİLİK
Programın Amacı:	Türkiye'nin Bilimsel ve Teknolojik Ekosistemine Katkı Sağlanması
Programın Kapsamı:	Ar-Ge ve Yenilik Faaliyetleri ile Türkiye'nin Bilimsel ve Teknolojik Ekosistemi ve Sosyoekonomik Gelişimine Katkı Sağlama

Anahtar Göstergeler

- 1-Ar-ge harcamasının GSYH'ye oranı
- 2-Küresel inovasyon endeksi
- 3-Tam zamanlı eşdeğer araştırmacı sayısı
- 4-Türkiye kaynaklı bilimsel yayın sayısı

Alt Program Adı:	YÜKSEKÖĞRETİMDE BİLİMSEL ARAŞTIRMA VE GELİŞTİRME
Alt Programın Kapsamı:	Ar-ge çalışmaları sonucu ortaya çıkan ürünlere ilişkin olarak patent alınması ayrıca Ar-ge çalışmaları sonucu ticarileştirilen en az 1 ürün üretilmesi ve Araştırma Merkezimizin sanayi ile işbirliği yaptığı projeler yapılması planlanmaktadır. BAP kapsamında desteklenen araştırma proje sayısının artırılması ve ayrıca uluslararası endekslerde yer alan bilimsel yayın sayısının artırılması hedeflenmektedir.

**Alt Program Hedefi:
Performans Göstergeleri**

Yükseköğretim kurumlarında inovasyon amaçlı bilimsel çalışmaların artırılması

Performans Göstergesi	Ölçü Birimi	2018	2019 Planlanan	2019 YS Gerç.	2020 Hedef	2021 Tahmin	2022 Tahmin
1- Ar-ge'ye harcanan bütçenin toplam bütçeye oranı	Oran	0	1	0	2	3	4

Göstergeye İlişkin Açıklama: Bu gösterge ile Üniversitemiz Ar-ge için ayrılan bütçe kaynağının artırılarak toplam bütçe içindeki bütçe payının yükseltilmesi hedeflenmektedir.

Hesaplama Yöntemi: Ar-ge Harcamaları/ Toplam Bütçe Ödeneği

Verinin Kaynağı: Rektörlük Özel Kalem, BAP, ilgili proje başvurusu yapan birimler

Performans Göstergesi	Ölçü Birimi	2018	2019 Planlanan	2019 YS Gerç.	2020 Hedef	2021 Tahmin	2022 Tahmin
2- Ar-ge sonucu ortaya çıkan ürünlere ilişkin alınan patent sayısı	Sayı	0	1	0	1	2	3

Göstergeye İlişkin Açıklama: Bu gösterge ile Ar-ge sonucu ortaya çıkan ürünlerle ilgili patent sayılarının artırılması hedeflenmektedir. Üniversitemiz için 2019 yılı için 1 patent sayısı hedeflenmiş ancak ilgili hedefe ulaşamamıştır.2020,2021 ve 2022 yılı için Ar-ge çalışmaları teşvik edilerek patent sayılarında planlanan hedeflere ulaşılması hedeflenmektedir.

Hesaplama Yöntemi: Ar-ge sonucu olarak ortaya çıkan ürünlere ilişkin patent sayısı (Arge Projeleri sayısı/ patent sayısı)

Verinin Kaynağı: Rektörlük Özel Kalem, BAP, ilgili proje başvurusu yapan birimler

Performans Göstergesi	Ölçü Birimi	2018	2019 Planlanan	2019 YS Gerç.	2020 Hedef	2021 Tahmin	2022 Tahmin
3- Ar-ge sonucu ticarileştirilen ürün sayısı	Sayı	0	1	0	1	2	3

Göstergeye İlişkin Açıklama: Bu gösterge ile Üniversitemiz sanayi işbirliğinin artırılması amaçlanmaktadır.2019 yılı için 1 ticarileştirilen ürün hedeflenmiş ancak ilgili hedefe ulaşılamamıştır.

Hesaplama Yöntemi: Ar-ge sonucu ortaya çıkacak ürünlerin sayısı

Verinin Kaynağı: Rektörlük Özel Kalem, BAP, ilgili proje başvurusu yapan birimler

Performans Göstergesi	Ölçü Birimi	2018	2019 Planlanan	2019 YS Gerç.	2020 Hedef	2021 Tahmin	2022 Tahmin
4- Araştırma merkezleri gelir miktarı	TL	47.471	64.499	0	70.000	72.000	73.000

Göstergeye İlişkin Açıklama: Bu gösterge ile Üniversitemiz araştırma merkezleri gelir miktarının takibinin yapılması hedeflenmektedir.

Hesaplama Yöntemi: Araştırma merkezlerinin yapmış olduğu çalışmalardan elde edilen gelirler ve bütçeden aktarılan kaynak

Verinin Kaynağı: Rektörlük Özel Kalem, BAP, ilgili proje başvurusu yapan birimler

Performans Göstergesi	Ölçü Birimi	2018	2019 Planlanan	2019 YS Gerç.	2020 Hedef	2021 Tahmin	2022 Tahmin
5- Araştırma merkezlerinin sanayi ile yaptığı proje sayısı	Sayı	0	0	0	0	2	2

Göstergeye İlişkin Açıklama: Bu gösterge ile araştırma merkezlerinin sanayi ile yaptığı proje sayılarının 2021 ve 2022 yılı hedeflerine ulaşılabilir düzeye gelmesi hedeflenmektedir. Üniversitemiz 2019 ve 2020 yılı için de sanayi ile yapılan herhangi bir proje bulunmaktadır.

Hesaplama Yöntemi: Araştırma merkezlerinin sanayi ile yapacağı proje sayısı

Verinin Kaynağı: Rektörlük Özel Kalem, BAP, ilgili proje başvurusu yapan birimler

Performans Göstergesi	Ölçü Birimi	2018	2019 Planlanan	2019 YS Gerç.	2020 Hedef	2021 Tahmin	2022 Tahmin
6- BAP kapsamında desteklenen araştırma projeleri sayısı	Sayı	25	30	30	40	40	50

Göstergeye İlişkin Açıklama: Bu gösterge ile yıllık desteklenen BAP proje sayılarının takibi yapılacaktır.

Hesaplama Yöntemi: Toplam proje bütçesi / Başvuru kabul edilen proje sayısı

Verinin Kaynağı: Bilimsel Araştırma Proje Birimi

Performans Göstergesi	Ölçü Birimi	2018	2019 Planlanan	2019 YS Gerç.	2020 Hedef	2021 Tahmin	2022 Tahmin
7- Öğretim elemanı başına düşen ar-ge proje sayısı	Sayı	0	0	0,04	0,04	0,07	0,11

Göstergeye İlişkin Açıklama: Bu gösterge ile Öğretim elemanı başına düşen ar-ge proje sayısının artırılması amaçlanmıştır.

Hesaplama Yöntemi: Ar-ge proje sayısı/Toplam öğretim elemanı

Verinin Kaynağı: Bilimsel Araştırma Proje Birimi

Performans Göstergesi	Ölçü Birimi	2018	2019 Planlanan	2019 YS Gerç.	2020 Hedef	2021 Tahmin	2022 Tahmin
8- Patent, faydalı model ve endüstriyel tasarım başvuru sayısı	Sayı	0	0	0	0	1	1

Göstergeye İlişkin Açıklama: Üniversitemiz şimdiye kadar herhangi bir patent, faydalı model ve endüstriyel tasarım başvurusunda bulunmamıştır. Ancak 2021 ve 2022 yılı için belirlenen hedeflere ulaşılması amaçlanmaktadır.

Hesaplama Yöntemi: Patent başvuru sayısı

Verinin Kaynağı: Merkezi Araştırma Uygulama Merkezi

Performans Göstergesi	Ölçü Birimi	2018	2019 Planlanan	2019 YS Gerç.	2020 Hedef	2021 Tahmin	2022 Tahmin
10- Uluslararası endekslerde yer alan bilimsel yayın sayısı	Sayı	3	10	7	15	20	25

Göstergeye İlişkin Açıklama: Bu gösterge ile Akademik personelin ulusal ve uluslararası endekslerde yer alan bilimsel yayınlarının yıllar içinde artırılması ve ileriki yıllar için belirlenen hedeflere ulaşılması amaçlanmaktadır.

Hesaplama Yöntemi: Öğretim elemanlarının uluslararası yayın sayısı

Verinin Kaynağı: Merkezi Araştırma Uygulama Merkezi, Bilimsel Araştırma Proje Birimi, Kütüphane ve Dokümantasyon Daire Başkanlığı

Alt Program Kapsamında Yürütülecek Faaliyet Maliyetleri

Faaliyetler	2019 Bütçe	2019 Harcam a	2020 Bütçe	2021 Tahmin	2022 Tahmin
Yükseköğretim Kurumlarının Bilimsel Araştırma Projeleri	197.000	0	268.000	281.000	281.000
Bütçe İçi	197.000	0	268.000	281.000	281.000
Bütçe Dışı	0	0	0	0	0
T O P L A M	197.000	0	268.000	281.000	281.000
Bütçe İçi	197.000	0	268.000	281.000	281.000
Bütçe Dışı	0	0	0	0	0

Faaliyetlere İlişkin Açıklamalar:

Yükseköğretim Kurumları Temel Araştırma Hizmetleri	2547 sayılı Kanununun 4. Maddesi ve Diğer yasal mevzuatlar kapsamında temel araştırma hizmetleri için gerekli Laboratuvar, Makine- Teçhizat ve Donanım ihtiyaçları karşılanmaktadır.
Yükseköğretim Kurumlarının Bilimsel Araştırma Projeleri	Üniversitemiz Bilimsel Araştırma Projeleri birimi Uygulama projelerini; YÖK Bilimsel Araştırma Projeleri Hakkında Yönetmelik ve Bilimsel Araştırma Projeleri için Tefrik Edilen Ödeneklerin Özel Hesaba Aktarılarak Kullanımına İlişkin Usul ve Esaslar çerçevesinde yürütmektedir.

Alt Program Adı:	ARAŞTIRMA ALTYAPILARI
Alt Programın Kapsamı:	Üniversitemiz araştırma altyapılarının geliştirilmesi ve güçlendirilmesi adına alanında yetkin insan kaynağı, makine ve teçhizat ihtiyaçlarının karşılanması ve fiziki imkânların geliştirilmesi

Alt Program Hedefi: Ülkemizin bilgi birikiminin arttırılmasına ve teknolojik gelişimine katkıda bulunmak üzere yükseköğretim kurumlarında araştırma altyapılarının kurulması ve kapasitelerinin güçlendirilmesi

Performans Göstergeleri

Performans Göstergesi	Ölçü Birimi	2018	2019 Planlanana	2019 YS Gerç.	2020 Hedef	2021 Tahmin	2022 Tahmin
1- Araştırma altyapısı projesi tamamlanma Oranı	Oran	0	100	90.1	100	100	100

Göstergeye İlişkin Açıklama: 2019 yılında performans gösterge planımızda hedefimiz, merkezimizin bütçesi dahilindeki altyapısını %100 oranında tamamlamaktır. Fakat 2019 yılında araştırma altyapısı projesi tamamlanma oranımız %90.1 olarak gerçekleştirilmiştir. 2020 yılında altyapımızın bütçemiz dahilinde tamamen tamamlanması öngörülmektedir. 2021 ve 2022 yılları arasında şuanda herhangi bir altyapı projemiz olmadığı için hedeflediğimiz bir gerçekleştirme oranı bulunmamaktadır.

Hesaplama Yöntemi: Devam eden projelerin tamamlanan projelere oranı

Verinin Kaynağı: Merkezi Araştırma Uygulama Merkezi, Bilimsel Araştırma Proje Birimi

Alt Program Kapsamında Yürütülecek Faaliyet Maliyetleri

Faaliyetler	2019 Bütçe	2019 Harcama	2020 Bütçe	2021 Tahmin	2022 Tahmin
Yükseköğretim Kurumları Araştırma Altyapısı Kurulması ve Geliştirilmesi	0	0	6.880.000	7.518.000	7.620.000
Bütçe İçi	0	0	6.880.000	7.518.000	7.620.000
Bütçe Dışı	0	0	0	0	0
T O P L A M	0	0	6.880.000	7.518.000	7.620.000
Bütçe İçi	0	0	6.880.000	7.518.000	7.620.000
Bütçe Dışı	0	0	0	0	0

Faaliyetlere İlişkin Açıklamalar:

Yükseköğretim Kurumları Araştırma Altyapısı Kurulması ve Geliştirilmesi	2011 yılında Kalkınma Bakanlığımız tarafından Ağrı İbrahim Çeçen Üniversitesi Merkezi Araştırma ve Uygulama Laboratuvarının alt yapısının kurulması üzerine 5.659.000 TL'lik bir ödenek tahsis edilmiştir. Bu ödeneğin 4.929.000 TL'lik kısmı 2013 yılına kadar merkezimizin altyapısının kurulması için harcanmıştır. Ödeneğin kalan 700.000 TL'lik kısmının 189.000 TL'si 2018-2019 seneleri arasında UV spektrofotometresi, tablet basma makinası, Ph metre ve elüzyon pompası alınarak kullanılmıştır. Geriye kalan yaklaşık 511.000 TL'lik kısmı 2019 senesinin Aralık ayında ihalesi gerçekleştirilen 80 MHZ NMR cihazı alımı için tahsis edilmiştir. Bu cihazın 2020 yılında teslimatının gerçekleştirilmesini takiben ödemesinin yapılmasıyla altyapı projesi için tahsis edilen bütün bütçe kullanılmış olacaktır. Böylelikle araştırma altyapısı projesi tamamlanma oranımız bütçemiz dahilinde %100 oranında tamamlanmış olacaktır. (Yükseköğretim Kurumları Araştırma Altyapısı Kurulması ve Geliştirilmesi adı altında yapılan iş ve işlemler 6550 sayılı Araştırma Altyapılarının Desteklenmesine Dair Kanun ve Uygulanmasına ilişkin yönetmelik esaslarına yürütülmektedir.)
--------------------------------------------------------------------------------	-----------------------------------------------------------------------------------------------------------------------------------------------------------------------------------------------------------------------------------------------------------------------------------------------------------------------------------------------------------------------------------------------------------------------------------------------------------------------------------------------------------------------------------------------------------------------------------------------------------------------------------------------------------------------------------------------------------------------------------------------------------------------------------------------------------------------------------------------------------------------------------------------------------------------------------------------------------------------------------------------------------------------------------------------------------------------------------------------------------------------------------------------------------------------------------------------

Program Adı:	HAYAT BOYU ÖĞRENME
Programın Amacı:	Hayat Boyu Öğrenme Programlarına Yönelik Nitelik ve Erişimin Artırılması
Programın Kapsamı:	Hayat boyu öğrenme: bireysel, toplumsal ve istihdam ile ilgili bir yaklaşımla bireyin bilgi, beceri ve yetkinliklerini geliştirmek amacıyla örgün eğitimin dışında hayatı boyunca katıldığı her türlü öğrenme etkinlikleri olarak kabul edilmekte olup bu kapsamda halkeğitimi merkezleri tarafından okuma-yazma, genel ve mesleki-teknik yaygın eğitim kursları düzenlenmekte; Örgün eğitim çağı dışında olan vatandaşlarımızın eğitim seviyelerini yükseltmek amacıyla açık ortaokul ve açık lise eğitim öğretim faaliyetleri sunulmakta; Ayrıca ülkemizde geçici koruma altında bulunan bireylerin eğitim sistemimize entegrasyonlarını sağlamak amacıyla öncelikle Türkçe olmak üzere eğitim öğretim faaliyetleri sürdürülmektedir.

Anahtar Göstergeler

1- Hayat boyu öğrenmeye katılım oranı

Alt Program Adı:	YÜKSEKÖĞRETİM KURUMLARI SÜREKLİ EĞİTİM FAALİYETLERİ
Alt Programın Kapsamı:	Eğitim öğretim kalitesinin geliştirilerek ülkenin ihtiyaç duyduğu nitelikli insan kaynağını yetiştirmek ve bu insan kaynağı ile kişilere ihtiyaç duydukları alanda eğitim verilmesi

Alt Program Hedefi: Toplumun tüm kesimlerine ihtiyaç duyduğu alanlarda eğitimler verilmesi, kamu kurum ve kuruluşları, özel sektör ve uluslararası kuruluşlarla işbirliğinin gelişmesine katkıda bulunulması

Performans Göstergeleri

Performans Göstergesi	Ölçü Birimi	2018	2019 Planlanan	2019 YS Gerç.	2020 Hedef	2021 Tahmin	2022 Tahmin
2- Eğitim programlarına başvuran kişi sayısı	Sayı	100	100	54	100	100	100

Göstergeye İlişkin Açıklama: Bu gösterge ile ilgili yıldaki eğitim programlarına başvuran kişi sayısının ileriki yıllar için artırılması hedeflenmektedir.

Hesaplama Yöntemi: Programlara başvuran kişi sayısı

Verinin Kaynağı: Sürekli Eğitim Merkezi, Öğrenci İşleri Daire Başkanlığı

Performans Göstergesi	Ölçü Birimi	2018	2019 Planlanan	2019 YS Gerç.	2020 Hedef	2021 Tahmin	2022 Tahmin
3- Mezunlara yönelik gerçekleştirilen faaliyet sayısı	Sayı	0	1	0	2	2	2

Göstergeye İlişkin Açıklama: Bu gösterge ile Üniversitemizin mezunlarla olan iletişiminin artırılması ve ihtiyaçlara cevap vermek amacıyla mezunlara yönelik faaliyet sayısının artırılması hedeflenmektedir.

Hesaplama Yöntemi: Mezunlara yönelik düzenlenen toplam faaliyet sayısı

Verinin Kaynağı: Öğrenci İşleri Daire Başkanlığı, Akademik Birimler

Alt Program Kapsamında Yürütülecek Faaliyet Maliyetleri

Faaliyetler	2019 Bütçe	2019 Harcama	2020 Bütçe	2021 Tahmin	2022 Tahmin
T O P L A M	0	0	0	0	0
Bütçe İçi	0	0	0	0	0
Bütçe Dışı	0	0	0	0	0

Faaliyetlere İlişkin Açıklamalar:

Toplum Hizmetine Sunulan Eğitim Programları, Kurs ve Seminerler	Toplum Hizmetine Sunulan Eğitim Programları, Kurs ve Seminer kapsamında yürütülen faaliyetler 2547 sayılı Kanunun 7. Maddesine istinaden yürütülmektedir. Ayrıca Sürekli Eğitim Merkezi bünyesinde topluma faydalı eğitimler verilmesi planlanmaktadır.
------------------------------------------------------------------------	---------------------------------------------------------------------------------------------------------------------------------------------------------------------------------------------------------------------------------------------------------

Program Adı:	YÜKSEKÖĞRETİM HİZMETLERİ
Programın Amacı:	Uluslararası Standartlarda, Bilimsel Temelli Yükseköğretim Hizmeti Sunulması
Programın Kapsamı:	

Anahtar Göstergeler

- 1- Yükseköğretimde öğretim elemanı başına düşen öğrenci sayısı
- 2-Yükseköğretim kontenjan doluluk oranı
- 3-Yükseköğretim mezunlarının işgücüne katılım oranı
- 4-Yükseköğretimde okullaşma oranı

Alt Program Adı:	ÖN LİSANS EĞİTİMİ, LİSANS EĞİTİMİ VE LİSANSÜSTÜ EĞİTİM
Alt Programın Kapsamı:	Üniversitemiz Eğitim-öğretim kalitesinin iyileştirilerek lisans ve lisansüstü eğitimde uluslararası öğrenci sayısını artırmak ve Üniversitemizin ön lisans eğitimi, lisans eğitimi ve lisansüstü eğitimi alanlarına katkı sağlamaktır.

Alt Program Hedefi: Mesleki yeterlilik sahibi ve gelişime açık mezunlar yetiştirilmesi
Performans Göstergeleri;

Performans Göstergesi	Ölçü Birimi	2018	2019 Planlanan	2019 YS Gerç.	2020 Hedef	2021 Tahmin	2022 Tahmin
1- Eğitim bilimleri kontenjan doluluk oranı	Oran	100	100	100	100	100	100

Göstergeye İlişkin Açıklama: Bu gösterge ile eğitim bilimleri kontenjan doluluk oranlarının yıllar içindeki değişiminin takibi yapılması hedeflenmektedir.

Hesaplama Yöntemi: Toplam yerleşen / Toplam Kontenjan*100

Verinin Kaynağı: Öğrenci İşleri Daire Başkanlığı, Sağlık Bilimler Enstitüsü, Fen Bilimleri Enstitüsü

Performans Göstergesi	Ölçü Birimi	2018	2019 Planlanan	2019 YS Gerç.	2020 Hedef	2021 Tahmin	2022 Tahmin
2- Eğitimin program süresinde bitirilme oranı	Oran	-	80	83	80	80	80

Göstergeye İlişkin Açıklama: Bu gösterge ile eğitim programlarının süresinde bitirilmesi ve öğrencilerin zamanında mezun olmaları sağlanmaktadır.

Hesaplama Yöntemi: Ön lisans, Lisans, Yüksek lisans programı için belirlenen sürelerde geçen eğitim süresi/ mezun olunan normal süre

Verinin Kaynağı: Öğrenci İşleri Daire Başkanlığı

Performans Göstergesi	Ölçü Birimi	2018	2019 Planlanan	2019 YS Gerç.	2020 Hedef	2021 Tahmin	2022 Tahmin
3- Fen bilimleri kontenjan doluluk oranı	Oran	-	100	48	60	65	70

Göstergeye İlişkin Açıklama: Bu gösterge ile Üniversitemiz Fen Bilimleri Enstitüsü öğrenci sayılarını artırarak mezun öğrencilerimizin iş gücüne katılması önceliğimiz olup Ülkemizin ihtiyaç duyduğu alanlarda bilim insanı yetiştirilmesine katkı sağlamaktadır.

Hesaplama Yöntemi: Toplam yerleşen / Toplam Kontenjan*100

Verinin Kaynağı: Öğrenci İşleri Daire Başkanlığı, Fen Bilimleri Enstitüsü

Performans Göstergesi	Ölçü Birimi	2018	2019 Planlanan	2019 YS Gerç.	2020 Hedef	2021 Tahmin	2022 Tahmin
4- Kütüphanede bulunan basılı ve elektronik kaynak sayısı	Sayı	89.879	100.000	126.346	150.000	160.000	170.000

Göstergeye İlişkin Açıklama: Bu gösterge ile Kütüphanede bulunan basılı ve elektronik kaynak sayısının artırılması hedeflenmektedir.

Hesaplama Yöntemi: Elektronik ve basılı kaynak sayısı toplamı

Verinin Kaynağı: Kütüphane ve Dokümantasyon Daire Başkanlığı

Performans Göstergesi	Ölçü Birimi	2018	2019 Planlanan	2019 YS Gerç.	2020 Hedef	2021 Tahmin	2022 Tahmin
5- Kütüphanede bulunan öğrenci başına düşen basılı ve elektronik kaynak sayısı	Sayı	6.97	7.75	10.06	10.50	10.75	11

Göstergeye İlişkin Açıklama: Bu gösterge ile Kütüphanede bulunan basılı ve elektronik kaynak sayısı ile öğrenci sayısındaki artışın takibi yapılması amaçlanmaktadır.

Hesaplama Yöntemi: Basılı ve elektronik kaynak sayısı / Öğrenci sayısı

Verinin Kaynağı: Kütüphane ve Dokümantasyon Daire Başkanlığı,

Performans Göstergesi	Ölçü Birimi	2018	2019 Planlanan	2019 YS Gerç.	2020 Hedef	2021 Tahmin	2022 Tahmin
6- Kütüphaneden yararlanan kişi sayısı	Sayı	8.512	9.000	9.214	9.300	8.500	9.600

Göstergeye İlişkin Açıklama: Bu gösterge ile Kütüphaneden yararlanan kişi sayısının yıllar içinde değişimin takip edilmesi amaçlanmaktadır.

Hesaplama Yöntemi: Kütüphanelerden yararlanan öğrenci ve personel sayısı

Verinin Kaynağı: Kütüphane ve Dokümantasyon Daire Başkanlığı

Performans Göstergesi	Ölçü Birimi	2018	2019 Planlanan	2019 YS Gerç.	2020 Hedef	2021 Tahmin	2022 Tahmin
7- Lisansüstü öğrencilerin toplam öğrenciler içindeki payı	Oran	5	5	5,6	6	6	6

Göstergeye İlişkin Açıklama: Bu gösterge ile Üniversitemizde Lisansüstü eğitim gören öğrenci sayılarının toplam öğrenci sayıları içindeki payının artırılması hedeflenmektedir.

Hesaplama Yöntemi: Lisansüstü öğrenci sayısı/Toplam öğrenci sayısı

Verinin Kaynağı: Öğrenci İşleri Daire Başkanlığı, Fen Bilimleri, Sosyal Bilimleri, Sağlık Bilimleri Enstitüsü

Performans Göstergesi	Ölçü Birimi	2018	2019 Planlanan	2019 YS Gerç.	2020 Hedef	2021 Tahmin	2022 Tahmin
8- Öğrenci başına düşen eğitim alanı	Metrekare	-	8,98	7	9	9	9

Göstergeye İlişkin Açıklama: Bu gösterge ile kapalı eğitim alanı başına düşen öğrenci sayısının ileriki yıllarda artırılması hedeflenmektedir.

Hesaplama Yöntemi: Kapalı eğitim alanı/öğrenci sayı

Verinin Kaynağı: Yapı İşleri ve Teknik Daire Başkanlığı, Öğrenci İşleri Daire Başkanlığı

Performans Göstergesi	Ölçü Birimi	2018	2019 Planlanan	2019 YS Gerç.	2020 Hedef	2021 Tahmin	2022 Tahmin
9- Öğrenci başına düşen kapalı alan	Metrekare	-	5,17	5	6	6	6

Göstergeye İlişkin Açıklama: Bu gösterge ile kapalı alan başına düşen öğrenci sayısının ileriki yıllar içinde artırılması hedeflenmektedir

Hesaplama Yöntemi: Toplam Öğrenci Sayısı / Toplam Kapalı alan *100

Verinin Kaynağı: İlgili göstergedeki bilgiler Yapı İşleri ve Teknik Daire Başkanlığından elde edilmiştir.

Performans Göstergesi	Ölçü Birimi	2018	2019 Planlanan	2019 YS Gerç.	2020 Hedef	2021 Tahmin	2022 Tahmin
10- Öğretim üyesi başına düşen öğrenci sayısı	Sayı	-	5	3.7	5	6	6

Göstergeye İlişkin Açıklama: Bu gösterge ile eğitim kalitesinin artırılması ve öğretim üyesi başına öğrenci sayısının azaltılması hedeflenmektedir.

Hesaplama Yöntemi: Toplam öğrenci sayısı/ Öğretim üyesi sayısı

Verinin Kaynağı: Strateji Geliştirme Daire Başkanlığı

Performans Göstergesi	Ölçü Birimi	2018	2019 Planlanan	2019 YS Gerç.	2020 Hedef	2021 Tahmin	2022 Tahmin
11- Sağlık bilimleri kontenjan doluluk oranı	Oran	100	100	77	80	80	80

Göstergeye İlişkin Açıklama: Bu gösterge ile sağlık bilimleri kontenjan doluluk oranının yıllar içinde artırılması hedeflenmektedir.

Hesaplama Yöntemi: Kayıt yaptıran öğrenci sayısı/ Sağlık bilimleri kontenjanı

Verinin Kaynağı: Öğrenci İşleri Daire Başkanlığı

Performans Göstergesi	Ölçü Birimi	2018	2019 Planlanan	2019 YS Gerç.	2020 Hedef	2021 Tahmin	2022 Tahmin
12- Sosyal bilimler kontenjan doluluk oranı	Oran	95,7	95	57	60	65	65

Göstergeye İlişkin Açıklama: Bu gösterge ile sosyal bilimler kontenjan doluluk oranının yıllar içerisinde artırılması hedeflenmektedir.

Hesaplama Yöntemi: Toplam yerleşen / Toplam Kontenjan

Verinin Kaynağı: Öğrenci İşleri Daire Başkanlığı

Performans Göstergesi	Ölçü Birimi	2018	2019 Planlanan	2019 YS Gerç.	2020 Hedef	2021 Tahmin	2022 Tahmin
13- Yabancı dilde eğitim veren program sayısı	Sayı	0	1	1	2	2	2

Göstergeye İlişkin Açıklama: Bu gösterge ile Üniversitemizde gelecek yıllarda yabancı dilde eğitim verecek program sayısının artırılması hedeflenmektedir

Hesaplama Yöntemi: Yabancı dilde eğitim veren program sayısı

Verinin Kaynağı: Öğrenci İşleri Daire Başkanlığı, Dış İlişkiler Koordinatörlüğü

Performans Göstergesi	Ölçü Birimi	2018	2019 Planlanan	2019 YS Gerç.	2020 Hedef	2021 Tahmin	2022 Tahmin
14- Yabancı uyruklu akademisyen sayısı	Sayı	15	16	16	15	16	17

Göstergeye İlişkin Açıklama: Üniversitemiz eğitim ve öğretimde akademik personel ihtiyacının yabancı uyruklu personellerle desteklenmesi ve bu göstergeler ile yabancı uyruklu eleman sayılarına ilişkin veriler takip edilmesi hedeflenmektedir.

Hesaplama Yöntemi: Yabancı uyruklu akademisyen sayısı

Verinin Kaynağı: Personel Daire Başkanlığı

Performans Göstergesi	Ölçü Birimi	2018	2019 Planlanan	2019 YS Gerç.	2020 Hedef	2021 Tahmin	2022 Tahmin
15-Yabancı uyruklu öğrenci sayısı	Sayı	161	210	220	230	240	250

Göstergeye İlişkin Açıklama: Bu gösterge ile Üniversitemizin yurt dışı potansiyelinin belirlenen düzeye ulaşması hedeflenmektedir.

Hesaplama Yöntemi: Yabancı uyruklu öğrenci sayısı

Verinin Kaynağı: Öğrenci İşleri Daire Başkanlığı

Alt Program Kapsamında Yürütülecek Faaliyet Maliyetleri

Faaliyetler	2019 Bütçe	2019 Harcama	2020 Bütçe	2021 Tahmin	2022 Tahmin
Doktora Öğrencilerine Yönelik Burs Hizmetleri	0	44.475	0	0	0
Bütçe İçi	0	44.475	0	0	0
Bütçe Dışı	0	0	0	0	0
Doktora ve Tıpta Uzmanlık Eğitimi	1.929.000	942.658	2.196.000	2.411.000	2.421.000
Bütçe İçi	1.929.000	942.658	2.196.000	2.411.000	2.421.000
Bütçe Dışı	0	0	0	0	0
Lisans Öğrencilerine Yönelik Burs Hizmetleri	0	13.200	0	0	0
Bütçe İçi	0	13.200	0	0	0
Bütçe Dışı	0	0	0	0	0
Yükseköğretim Kurumları Bilgi ve Kültürel Kaynaklarının Geliştirilmesi ve Erişimin Kolaylaştırılması	989.000	407.729	1.170.000	1.236.000	1.236.000
Bütçe İçi	989.000	407.729	1.170.000	1.236.000	1.236.000
Bütçe Dışı	0	0	0	0	0
Yükseköğretim Kurumları Birinci Öğretim	88.632.113	49.458.825	98.890.000	105.151.000	112.953.000
Bütçe İçi	87.964.000	48.919.997	98.190.000	104.401.000	112.203.000
Bütçe Dışı	668.113	538.828	700.000	750.000	750.000
Yükseköğretim Kurumları İkinci Öğretim	1.373.000	528.071	1.350.000	1.440.000	1.440.000
Bütçe İçi	1.373.000	528.071	1.350.000	1.440.000	1.440.000
Bütçe Dışı	0	0	0	0	0
T O P L A M	92.923.113	51.394.958	103.606.000	110.238.000	118.050.000
Bütçe İçi	92.255.000	50.856.130	102.906.000	109.488.000	117.300.000
Bütçe Dışı	668.113	538.828	700.000	750.000	750.000

Faaliyetlere İlişkin Açıklamalar:

Lisans Öğrencilerine Yönelik Burs Hizmetleri: 5102 sayılı Yükseköğretim öğrencilerine burs kredi verilmesine ilişkin kanuna dayanarak Üniversitemiz lisans öğrencilerine yönelik YOK destek bursu imkânı sağlanmaktadır.
Yabancı Uyruklu Öğrenci Programı Kapsamında Yürütülen Hizmetler: Üniversitemiz yabancı uyruklu öğrenci programı kapsamındaki hizmetleri 2547 sayılı Yükseköğretim Kanununun 45, 46 ve 56. maddesi kapsamında yürütülmektedir.
Yükseköğretim Kurumları Bilgi ve Kültürel Kaynaklarının Geliştirilmesi ve Erişimin Kolaylaştırılması: Üniversitemiz yükseköğretim ve araştırma kurumlarında eğitim, öğretim ve araştırma faaliyetlerine ilişkin hizmetleri 2547 ve 124 sayılı Kanun Hükmünde Kararname ve ilgili yönetmelik kapsamında yürütmektedir.
Yükseköğretim Kurumları Birinci Öğretim: 2547 sayılı kanun ve ilgili yönetmelikler uyarınca çağdaş eğitim gereklerine uygun eğitim alanları oluşturularak Üniversitemiz örgün öğretim kapsamında yürütülen faaliyetlere ilişkin ihtiyaçların temin edilmesi düşünülmektedir.
Yükseköğretim Kurumları İkinci Öğretim: 2547 Sayılı Yüksek Öğretim Kanununun ve 3853 Sayılı Yükseköğretim Kurumlarında İkili Öğretim Yapılması hakkında kanun maddesi gereğince yürütülen faaliyetlerin gerektirdiği ihtiyaçların temin edilmesi hedeflenmektedir.
Yükseköğretim Kurumları Uzaktan Eğitim: 8046 sayılı mevzuat ile Yükseköğretim Kurumlarında Uzaktan Öğretime İlişkin Usul ve Esaslar gereğince Üniversitemiz uzaktan eğitim faaliyetlerini yürütmektedir.

Alt Program Adı:	ÖĞRETİM ELEMANLARININ MESLEKİ GELİŞİMİ
Alt Programın Kapsamı:	Üniversitemiz akademik personellerinin mesleki niteliklerini attırmak amacıyla Yurtdışı Destek Hizmetleri kapsamında Araştırma Görevlileri için Yurtdışı Araştırma Bursları (YUDAB) programı ile yurtdışına öğretim elemanı gönderilmiştir. Ayrıca Ülkemizin 2023 yılında dünyanın 10 büyük ekonomisinden biri olma hedefiyle, 2019-2020 eğitim öğretim yılı için devlet üniversitelerinde doktora eğitiminin tez aşamasında olan 200 araştırma görevlisine, aylık burs miktarı ve gerçek yol giderini geçmemek üzere gidiş-dönüşü kapsayacak şekilde belirlenen ulaşım destek miktarlarıyla, yurt dışında en az 6 ay en fazla 1 yıl süreyle araştırma yapma imkânı sunulması Yürütme Kurulunun 03.04.2019 tarihli toplantısında uygun bulunmuştur.

Alt Program Hedefi: Alanında yetkin, araştırmacı, bilgi üreten ve aktaran akademisyenler yetiştirilmesi

Performans Göstergeleri

Performans Göstergesi	Ölçü Birimi	2018	2019 Planlanan	2019 YS Gerç.	2020 Hedef	2021 Tahmin	2022 Tahmin
1- SCI, SCI-Expanded, SSCI ve AHCI kapsamındaki dergilerde öğretim elemanı başına düşen yayın sayısı	Sayı	1.25	2	1.51	2	2	2

Göstergeye İlişkin Açıklama: 2018 yılına kadar Üniversitemizde Web of Science' da 565 yayın, 2019 yılı sonu itibari ile 690 yayınıımız bulunmaktadır. Bu gösterge ile öğretim elemanı başına düşen yayın sayısının artırılması hedeflenmektedir.

Hesaplama Yöntemi: Yıllık dergilerde öğretim elemanı başına düşen yayın sayısı, Web of Science' tan alınan veriler

Verinin Kaynağı: Bilimsel Araştırma Merkezi, Kütüphane ve Dokümantasyon Daire Başkanlığı

Performans Göstergesi	Ölçü Birimi	2018	2019 Planlanan	2019 YS Gerç.	2020 Hedef	2021 Tahmin	2022 Tahmin
2- YÖK tarafından öncelikli alanlarında sağlanan burslardan yararlanan doktora öğrenci sayısı	Sayı	-	4	1	2	4	4

Göstergeye İlişkin Açıklama: Bu gösterge ile YÖK tarafından sağlanan burslardan yararlanan öğrenci sayımızın artırılması hedeflenmektedir.

Hesaplama Yöntemi: -

Verinin Kaynağı: Öğrenci İşleri Daire Başkanlığı, Sosyal Bilimler, Fen Bilimleri, Sağlık Bilimleri Enstitüsü

Performans Göstergesi	Ölçü Birimi	2018	2019 Planlanan	2019 YS Gerç.	2020 Hedef	2021 Tahmin	2022 Tahmin
3- YÖK tarafından sağlanan yurt dışında yabancı dil yeterliliklerinin artırılmasına yönelik burslardan yararlanan sayısı	Sayı	0	0	0	2	3	4

Göstergeye İlişkin Açıklama: Üniversitemiz 2019 yılı için yurt dışı yabancı dil yeterliliğine yönelik burstan yararlanan olmamıştır. Ancak 2020 yılı için Dil eğitiminin artırılarak yurt dışı kaynaklı edebiyat taramada yabancı dil eğitiminin artırılması hedeflenmektedir.

Hesaplama Yöntemi: Yabancı dil bursundan yararlanan kişi sayısı

Verinin Kaynağı: Personel Daire Başkanlığı, Rektörlük Özel Kalem

Performans Göstergesi	Ölçü Birimi	2018	2019 Planlanan	2019 YS Gerç.	2020 Hedef	2021 Tahmin	2022 Tahmin
4- Yükseköğretim Kurulu, Türkiye Bilimler Akademisi ve TÜBİTAK bilim, teşvik ve sanat ödülleri sayısı	Sayı	0	0	0	1	1	1

Göstergeye İlişkin Açıklama: Üniversitemize ait şimdiye kadar Yükseköğretim Kurulu, Türkiye Bilimler Akademisi ve TÜBİTAK bilim, teşvik ve sanat ödülü bulunmamaktadır.

Hesaplama Yöntemi: -

Verinin Kaynağı: Bilimsel Araştırma Merkezi, Rektörlük Özel Kalem

Alt Program Kapsamında Yürütülecek Faaliyet Maliyetleri

Faaliyetler	2019 Bütçe	2019 Harcama	2020 Bütçe	2021 Tahmin	2022 Tahmin
T O P L A M	0	0	0	0	0
Bütçe İçi	0	0	0	0	0
Bütçe Dışı	0	0	0	0	0

Faaliyetlere İlişkin Açıklamalar:

Öğretim Elemanları Yurtdışı Yabancı Dil Bursu Hizmetleri	2547 Sayılı Yüksek Öğretim Kanununun 10. ve 35. maddesi ile "Öğretim Üyesi Yetiştirme Programına İlişkin Usul ve Esaslar' gereğince Yurtdışı Yabancı Dil Bursu hizmetleri yürütülmektedir.
-----------------------------------------------------------------	--------------------------------------------------------------------------------------------------------------------------------------------------------------------------------------------

	Alt Program Adı:	YÜKSEKÖĞRETİMDE ÖĞRENCİ YAŞAMI
	Alt Programın Kapsamı:	Üniversitemiz öğrenci yaşamına yönelik; Üniversitemiz yemekhanelerinde öğrencilerimize yemek hizmeti verilmekte ayrıca yardıma muhtaç öğrencilere de ücretsiz yemek bursu verilmektedir. Üniversitemizde spor şenliği, mezuniyet töreni, konferans ve panel vb. etkinlikler düzenlenmektedir. Halı saha, yarı olimpik yüzme havuzu, bowling salonu, kort tenisleri, stadyum, kongre merkezi, fitness salonu gibi olanaklar sağlanmaktadır.

Alt Program Hedefi: Yükseköğretim öğrencilerine sunulan beslenme ve barınma hizmetlerinin kalitesinin artırılması; öğrencilerin kişisel ve sosyal gelişimi desteklenerek yaşam kalitesinin yükseltilmesi

Performans Göstergeleri

Performans Göstergesi	Ölçü Birimi	2018	2019 Planlanan	2019 YS Gerç.	2020 Hedef	2021 Tahmin	2022 Tahmin
1- Beslenme hizmetlerinden yararlanan öğrenci sayısı	Sayı	248.582	316.000	318.044	345.000	360.000	375.000

Göstergeye İlişkin Açıklama: Üniversitemiz Sağlık Kültür ve Spor Daire Başkanlığınca öğrencilerin beslenme hizmetlerinin karşılanması hedeflenmektedir

Hesaplama Yöntemi: Beslenme hizmetlerinden yararlanan öğrenci sayısı (Öğrencilere satılan yemek fişi sayısı)

Verinin Kaynağı: Sağlık Kültür ve Spor Daire Başkanlığı

Performans Göstergesi	Ölçü Birimi	2018	2019 Planlanan	2019 YS Gerç.	2020 Hedef	2021 Tahmin	2022 Tahmin
2- Öğrenci başına düşen sosyal donatı alanı	Metrekare	-	3,1	2	3,5	3,5	3,5

Göstergeye İlişkin Açıklama: Bu gösterge ile öğrenci başına düşen sosyal donatı sayısının artırılması hedeflenmektedir.

Hesaplama Yöntemi: Sosyal donatı alanı (kantin alanı+ yemekhane alanı+ spor alanı) / öğrenci sayısı

Verinin Kaynağı: Sağlık Kültür ve Spor Daire Başkanlığı, Yapı İşleri ve Teknik Daire Başkanlığı

Performans Göstergesi	Ölçü Birimi	2018	2019 Planlanan	2019 YS Gerç.	2020 Hedef	2021 Tahmin	2022 Tahmin
3- Öğrenci kulüp ve topluluk sayısı	Sayı	14	30	36	45	50	50

Göstergeye İlişkin Açıklama: Bu gösterge ile Üniversitemiz kulüp ve topluluk sayısındaki artışın takip edilmesi amaçlanmaktadır.

Hesaplama Yöntemi: Öğrenci kulüp ve topluluk sayısı, Sağlık Kültür ve Spor Daire Başkanlığı tarafından tutulan kayıtlar

Verinin Kaynağı: Sağlık Kültür ve Spor Daire Başkanlığı

Performans Göstergesi	Ölçü Birimi	2018	2019 Planlanan	2019 YS Gerç.	2020 Hedef	2021 Tahmin	2022 Tahmin
4- Sosyal, kültürel ve sportif faaliyet sayısı	Sayı	-	55	70	75	80	85

Göstergeye İlişkin Açıklama: Bu gösterge ile Üniversitemiz kültürel ve sportif faaliyet sayısındaki artışın takip edilmesi, böylece kıyaslamalara imkân sağlanması amaçlanmaktadır.

Hesaplama Yöntemi: Sosyal, kültürel ve sportif faaliyet sayısı

Verinin Kaynağı: Sağlık Kültür ve Spor Daire Başkanlığı Sorumlu İdare:

Performans Göstergesi	Ölçü Birimi	2018	2019 Planlanan	2019 YS Gerç.	2020 Hedef	2021 Tahmin	2022 Tahmin
5- Yükseköğretimde öğrenci başına beslenme harcaması	TL	2.50	2.50	2.50	2.50	2.50	2.50

Göstergeye İlişkin Açıklama: Bu gösterge ile Üniversitemizin besleme hizmetinden yararlanan öğrencilerin maliyetlerindeki artış takip edilmekte ve yıl bazlı kıyaslama yapılarak gelecek yıllar için yaklaşık maliyetin isabetli hesaplanması amaçlanmaktadır.

Hesaplama Yöntemi: Öğrencilerin beslenmesine yönelik harcamalar/Öğrencilerin beslenmelerine yönelik öngörülen ödenek

Verinin Kaynağı: Sağlık Kültür ve Spor Daire Başkanlığı

Alt Program Kapsamında Yürütülecek Faaliyet Maliyetleri

Faaliyetler	2019 Bütçe	2019 Harcama	2020 Bütçe	2021 Tahmin	2022 Tahmin
Yükseköğretimde Beslenme Hizmetleri	975.000	1.546.210	1.089.000	1.157.000	1.157.000
Bütçe İçi	975.000	1.546.210	1.089.000	1.157.000	1.157.000
Bütçe Dışı	0	0	0	0	0
Yükseköğretimde Kültür ve Spor Hizmetleri	143.000	78.475	158.000	168.000	168.000
Bütçe İçi	143.000	78.475	158.000	168.000	168.000
Bütçe Dışı	0	0	0	0	0
Yükseköğretimde Öğrenci Yaşamına İlişkin Diğer Hizmetler	2.249.000	1.136.739	2.554.000	2.798.000	2.798.000
Bütçe İçi	2.249.000	1.136.739	2.554.000	2.798.000	2.798.000
Bütçe Dışı	0	0	0	0	0
T O P L A M	3.367.000	2.761.424	3.801.000	4.123.000	4.123.000
Bütçe İçi	3.367.000	2.761.424	3.801.000	4.123.000	4.123.000
Bütçe Dışı	0	0	0	0	0

Faaliyetlere İlişkin Açıklamalar:

Yükseköğretimde Beslenme Hizmetleri	2547 Sayılı Yüksek Öğretim Kanununun 47. maddesinin a. fıkrası gereğince Üniversitemiz öğrencilerinin, yerleşkemizde bulunan öğrenci yemekhanesi ve kantinlerinden düzenli olarak azami hizmetten minimum maliyetle yararlanmalarına imkân sağlanmaktadır.
Yükseköğretimde Kültür ve Spor Hizmetleri	2547 Sayılı Yüksek Öğretim Kanununun 47. maddesinin a. fıkrası gereğince Üniversitemizde sosyal, kültürel ve sportif faaliyetler; kapalı spor salonları, halı sahaları ve açık spor alanlarımız gibi imkânlardan öğrencilerimiz yararlanmaktadır.
Yükseköğretimde Öğrenci Yaşamına İlişkin Diğer Hizmetler	2547 Sayılı Yüksek Öğretim Kanununun 47. maddesinin a. fıkrası gereğince Üniversitemiz öğrencilerine yönelik konferans, seminer, panel, kongre gibi bilimsel toplantılar aracılığı ile öğrencilerimizin güncel konularda bilgi ve görgüleri artırılmaya yönelik faaliyetler düzenlenmektedir.

ALT PROGRAM HEDEFLERİ VE STRATEJİK PLAN İLİŞKİSİ			
Kurum: AĞRI İBRAHİM ÇEÇEN ÜNİVERSİTESİ			
Yıl: 2020			
PROGRAM ADI	ALT PROGRAM ADI	ALT PROGRAM HEDEFLERİ	İLİŞKİLİ OLDUĞU STRATEJİK AMAÇ
ARAŞTIRMA, GELİŞTİRME VE YENİLİK	ARAŞTIRMA ALTYAPILARI	Ülkemizin bilgi birikiminin artırılmasına ve teknolojik gelişimine katkıda bulunmak üzere yükseköğretim kurumlarında araştırma altyapılarının kurulması ve kapasitelerinin güçlendirilmesi	Yenilikçi ve Öğrenci Merkezli bir yaklaşımla eğitim-öğretim kalitesini artırarak ulusal ve uluslararası düzeyde tercih edilen üniversiteler arasına girmek
	YÜKSEKÖĞRETİMDE BİLİMSEL ARAŞTIRMA VE GELİŞTİRME	Yükseköğretim kurumlarında inovasyon amaçlı bilimsel çalışmaların artırılması	Yenilikçi ve Öğrenci Merkezli bir yaklaşımla eğitim-öğretim kalitesini artırarak ulusal ve uluslararası düzeyde tercih edilen üniversiteler arasına girmek
HAYAT BOYU ÖĞRENME	YÜKSEKÖĞRETİM KURUMLARI SÜREKLİ EĞİTİM FAALİYETLERİ	Toplumun tüm kesimlerine ihtiyaç duyduğu alanlarda eğitimler verilmesi, kamu kurum ve kuruluşları, özel sektör ve uluslararası kuruluşlarla işbirliğinin gelişmesine katkıda bulunulması	Bölgenin ihtiyaçları ve Öncelikleri doğrultusunda Projeler üreterek bölgesel kalkınmaya öncülük etmek
YÜKSEKÖĞRETİM HİZMETLERİ	ÖĞRETİM ELEMANLARININ MESLEKİ GELİŞİMİ	Alanında yetkin, araştırmacı, bilgi üreten ve aktaran akademisyenler yetiştirilmesi	Yenilikçi ve Öğrenci Merkezli bir yaklaşımla eğitim-öğretim kalitesini artırarak ulusal ve uluslararası düzeyde tercih edilen üniversiteler arasına girmek
	ÖN LİSANS EĞİTİMİ, LİSANS EĞİTİMİ VE LİSANSÜSTÜ EĞİTİM	Mesleki yeterlilik sahibi ve gelişime açık mezunlar yetiştirilmesi	Yenilikçi ve Öğrenci Merkezli bir yaklaşımla eğitim-öğretim kalitesini artırarak ulusal ve uluslararası düzeyde tercih edilen üniversiteler arasına girmek
	YÜKSEKÖĞRETİMDE ÖĞRENCİ YAŞAMI	Yükseköğretim öğrencilerine sunulan beslenme ve barınma hizmetlerinin kalitesinin artırılması; öğrencilerin kişisel ve sosyal gelişimi desteklenerek yaşam kalitesinin yükseltilmesi	Yenilikçi ve Öğrenci Merkezli bir yaklaşımla eğitim-öğretim kalitesini artırarak ulusal ve uluslararası düzeyde tercih edilen üniversiteler arasına girmek

C) İdare Faaliyet Maliyetleri Tablosu

FAALİYET MALİYETLERİ TABLOSU					
İdare Adı	AĞRI İBRAHİM ÇEÇEN ÜNİVERSİTESİ				
Program Adı	ARAŞTIRMA, GELİŞTİRME VE YENİLİK				
Alt Program Adı	YÜKSEKÖĞRETİMDE BİLİMSEL ARAŞTIRMA VE GELİŞTİRME				
Alt Program Hedefi	Yükseköğretim kurumlarında inovasyon amaçlı bilimsel çalışmaların artırılması				
Faaliyet Adı	Yükseköğretim Kurumlarının Bilimsel Araştırma Projeleri				
Açıklama	Üniversitemiz Bilimsel Araştırma Projeleri birimi Uygulama projelerini; YÖK Bilimsel Araştırma Projeleri Hakkında Yönetmelik ve Bilimsel Araştırma Projeleri için Tefrik Edilen Ödeneklerin Özel Hesaba Aktarılarak Kullanımına İlişkin Usul ve Esaslar çerçevesinde yürütmektedir.				
EKONOMİK KOD	2019 Bütçe	2019 Harcama (Haziran)	2020 Bütçe	2021 Tahmin	2022 Tahmin
Personel Giderleri					
Sosyal Güvenlik Kurumuna Devlet Primi Giderleri					
Mal ve Hizmet Alım Giderleri	197.000		268.000	281.000	281.000
Faiz Giderleri					
Cari Transferler					
Sermaye Giderleri					
Sermaye Transferleri					
Borç Verme					
BÜTÇE İÇİ TOPLAM KAYNAK	197.000		268.000	281.000	281.000
Döner Sermaye					
Özel Hesap					
Diğer Bütçe Dışı Kaynak					
BÜTÇE DIŞI TOPLAM KAYNAK					
FAALİYET MALİYETİ TOPLAMI	197.000		268.000	281.000	281.000

FAALİYET MALİYETLERİ TABLOSU					
İdare Adı	AĞRI İBRAHİM ÇEÇEN ÜNİVERSİTESİ				
Program Adı	YÜKSEKÖĞRETİM HİZMETLERİ				
Alt Program Adı	ÖN LİSANS EĞİTİMİ, LİSANS EĞİTİMİ VE LİSANSÜSTÜ EĞİTİM				
Alt Program Hedefi	Mesleki yeterlilik sahibi ve gelişime açık mezunlar yetiştirilmesi				
Faaliyet Adı	Doktora ve Tıpta Uzmanlık Eğitimi				
Açıklama	2547 sayılı kanun ve ilgili yönetmelikler uyarınca Ülkemizin ve bilimin gelişmesine katkıda bulunacak öğrenciler yetiştirmek				
EKONOMİK KOD	2019 Bütçe	2019 Harcama (Haziran)	2020 Bütçe	2021 Tahmin	2022 Tahmin
Personel Giderleri	1.839.000	896.234	2.096.000	2.303.000	2.303.000
Sosyal Güvenlik Kurumuna Devlet Primi Giderleri	75.000	32.063	85.000	93.000	103.000
Mal ve Hizmet Alım Giderleri	15.000	14.361	15.000	15.000	15.000
Faiz Giderleri					
Cari Transferler					
Sermaye Giderleri					
Sermaye Transferleri					
Borç Verme					
BÜTÇE İÇİ TOPLAM KAYNAK	1.929.000	942.658	2.196.000	2.411.000	2.421.000
Döner Sermaye					
Özel Hesap					
Diğer Bütçe Dışı Kaynak					
BÜTÇE DIŞI TOPLAM KAYNAK					
FAALİYET MALİYETİ TOPLAMI	1.929.000	942.658	2.196.000	2.411.000	2.421.000

FAALİYET MALİYETLERİ TABLOSU					
İdare Adı	AĞRI İBRAHİM ÇEÇEN ÜNİVERSİTESİ				
Program Adı	YÜKSEKÖĞRETİM HİZMETLERİ				
Alt Program Adı	ÖN LİSANS EĞİTİMİ, LİSANS EĞİTİMİ VE LİSANSÜSTÜ EĞİTİM				
Alt Program Hedefi	Mesleki yeterlilik sahibi ve gelişime açık mezunlar yetiştirilmesi				
Faaliyet Adı	Yükseköğretim Kurumları Bilgi ve Kültürel Kaynaklarının Geliştirilmesi ve Erişimin Kolaylaştırılması				
Açıklama	Üniversitemizde yükseköğretim ve araştırma kurumlarında eğitim, öğretim ve araştırma faaliyetlerine ilişkin hizmetler; 2547 ve 124 sayılı Kanun Hükmünde Kararname ve ilgili yönetmelik kapsamında yürütülmektedir.				
EKONOMİK KOD	2019 Bütçe	2019 Harcama (Haziran)	2020 Bütçe	2021 Tahmin	2022 Tahmin
Personel Giderleri	500.000	274.544	569.000	627.000	627.000
Sosyal Güvenlik Kurumuna Devlet Primi Giderleri	80.000	44.873	92.000	100.000	100.000
Mal ve Hizmet Alım Giderleri	9.000		9.000	9.000	9.000
Faiz Giderleri					
Cari Transferler					
Sermaye Giderleri	400.000	88.312	500.000	500.000	500.000
Sermaye Transferleri					
Borç Verme					
BÜTÇE İÇİ TOPLAM KAYNAK	989.000	407.729	1.170.000	1.236.000	1.236.000
Döner Sermaye					
Özel Hesap					
Diğer Bütçe Dışı Kaynak					
BÜTÇE DIŞI TOPLAM KAYNAK					
FAALİYET MALİYETİ TOPLAMI	989.000	407.729	1.170.000	1.236.000	1.236.000

FAALİYET MALİYETLERİ TABLOSU					
İdare Adı	AĞRI İBRAHİM ÇEÇEN ÜNİVERSİTESİ				
Program Adı	YÜKSEKÖĞRETİM HİZMETLERİ				
Alt Program Adı	ÖN LİSANS EĞİTİMİ, LİSANS EĞİTİMİ VE LİSANSÜSTÜ EĞİTİM				
Alt Program Hedefi	Mesleki yeterlilik sahibi ve gelişime açık mezunlar yetiştirilmesi				
Faaliyet Adı	Yükseköğretim Kurumları Birinci Öğretim				
Açıklama	2547 sayılı kanun ve ilgili yönetmelikler uyarınca çağdaş eğitim gereklerine uygun eğitim alanları oluşturularak Üniversitemiz örgün öğretim kapsamında yürütülen faaliyetlere ilişkin ihtiyaçların temin edilmesi .				
EKONOMİK KOD	2019 Bütçe	2019 Harcama (Haziran)	2020 Bütçe	2021 Tahmin	2022 Tahmin
Personel Giderleri	61.060.000	31.565.073	70.875.000	75.885.000	81.737.000
Sosyal Güvenlik Kurumuna Devlet Primi Giderleri	7.796.000	4.125.690	9.105.000	9.747.000	10.484.000
Mal ve Hizmet Alım Giderleri	7.054.000	8.663.896	7.830.000	8.435.000	9.071.000
Faiz Giderleri					
Cari Transferler					
Sermaye Giderleri	12.054.000	4.565.338	10.380.000	10.334.000	10.911.000
Sermaye Transferleri					
Borç Verme					
BÜTÇE İÇİ TOPLAM KAYNAK	87.964.000	48.919.997	98.190.000	104.401.000	112.203.000
Döner Sermaye					
Özel Hesap					
Diğer Bütçe Dışı Kaynak	668.113	538.828	700.000	750.000	750.000
BÜTÇE DIŞI TOPLAM KAYNAK	668.113	538.828	700.000	750.000	750.000
FAALİYET MALİYETİ TOPLAMI	88.632.113	49.458.825	98.890.000	105.151.000	112.953.000

FAALİYET MALİYETLERİ TABLOSU					
İdare Adı	AĞRI İBRAHİM ÇEÇEN ÜNİVERSİTESİ				
Program Adı	YÜKSEKÖĞRETİM HİZMETLERİ				
Alt Program Adı	ÖN LİSANS EĞİTİMİ, LİSANS EĞİTİMİ VE LİSANSÜSTÜ EĞİTİM				
Alt Program Hedefi	Mesleki yeterlilik sahibi ve gelişime açık mezunlar yetiştirilmesi				
Faaliyet Adı	Yükseköğretim Kurumları İkinci Öğretim				
Açıklama	2547 Sayılı Yüksek Öğretim Kanununun ve 3853 Sayılı Yükseköğretim Kurumlarında İkili Öğretim Yapılması hakkında kanun maddesi gereğince yürütülen faaliyetlerin gerektirdiği ihtiyaçların temin edilmesi hedeflenmektedir.				
EKONOMİK KOD	2019 Bütçe	2019 Harcama (Haziran)	2020 Bütçe	2021 Tahmin	2022 Tahmin
Personel Giderleri	961.000	491.102	885.000	948.000	948.000
Sosyal Güvenlik Kurumuna Devlet Primi Giderleri					
Mal ve Hizmet Alım Giderleri	412.000	36.969	465.000	492.000	492.000
Faiz Giderleri					
Cari Transferler					
Sermaye Giderleri					
Sermaye Transferleri					
Borç Verme					
BÜTÇE İÇİ TOPLAM KAYNAK	1.373.000	528.071	1.350.000	1.440.000	1.440.000
Döner Sermaye					
Özel Hesap					
Diğer Bütçe Dışı Kaynak					
BÜTÇE DIŞI TOPLAM KAYNAK					
FAALİYET MALİYETİ TOPLAMI	1.373.000	528.071	1.350.000	1.440.000	1.440.000

FAALİYET MALİYETLERİ TABLOSU					
İdare Adı	AĞRI İBRAHİM ÇEÇEN ÜNİVERSİTESİ				
Program Adı	YÜKSEKÖĞRETİM HİZMETLERİ				
Alt Program Adı	YÜKSEKÖĞRETİMDE ÖĞRENCİ YAŞAMI				
Alt Program Hedefi	Yükseköğretim öğrencilerine sunulan beslenme ve barınma hizmetlerinin kalitesinin artırılması; öğrencilerin kişisel ve sosyal gelişimi desteklenerek yaşam kalitesinin yükseltilmesi				
Faaliyet Adı	Yükseköğretimde Beslenme Hizmetleri				
Açıklama	2547 Sayılı Yüksek Öğretim Kanununun 47. maddesinin a. fıkrası gereğince Üniversitemiz öğrencilerinin, yerleşkemizde bulunan öğrenci yemekhanesi ve kantinlerinden düzenli olarak azami hizmetten minimum maliyetle yararlanmalarına imkân sağlanması.				
EKONOMİK KOD	2019 Bütçe	2019 Harcama (Haziran)	2020 Bütçe	2021 Tahmin	2022 Tahmin
Personel Giderleri					
Sosyal Güvenlik Kurumuna Devlet Primi Giderleri					
Mal ve Hizmet Alım Giderleri	975.000	1.546.210	1.089.000	1.157.000	1.157.000
Faiz Giderleri					
Cari Transferler					
Sermaye Giderleri					
Sermaye Transferleri					
Borç Verme					
BÜTÇE İÇİ TOPLAM KAYNAK	975.000	1.546.210	1.089.000	1.157.000	1.157.000
Döner Sermaye					
Özel Hesap					
Diğer Bütçe Dışı Kaynak					
BÜTÇE DIŞI TOPLAM KAYNAK					
FAALİYET MALİYETİ TOPLAMI	975.000	1.546.210	1.089.000	1.157.000	1.157.000

FAALİYET MALİYETLERİ TABLOSU					
İdare Adı	AĞRI İBRAHİM ÇEÇEN ÜNİVERSİTESİ				
Program Adı	YÜKSEKÖĞRETİM HİZMETLERİ				
Alt Program Adı	YÜKSEKÖĞRETİMDE ÖĞRENCİ YAŞAMI				
Alt Program Hedefi	Yükseköğretim öğrencilerine sunulan beslenme ve barınma hizmetlerinin kalitesinin artırılması; öğrencilerin kişisel ve sosyal gelişimi desteklenerek yaşam kalitesinin yükseltilmesi				
Faaliyet Adı	Yükseköğretimde Kültür ve Spor Hizmetleri				
Açıklama	2547 Sayılı Yüksek Öğretim Kanununun 47. maddesinin a. fıkrası gereğince Üniversitemizde sosyal, kültürel ve sportif faaliyetler; kapalı spor salonları, halı sahaları ve açık spor alanları gibi imkânlardan öğrencilerimizin yararlanması.				
EKONOMİK KOD	2019 Bütçe	2019 Harcama (Haziran)	2020 Bütçe	2021 Tahmin	2022 Tahmin
Personel Giderleri					
Sosyal Güvenlik Kurumuna Devlet Primi Giderleri					
Mal ve Hizmet Alım Giderleri	143.000	78.475	158.000	168.000	168.000
Faiz Giderleri					
Cari Transferler					
Sermaye Giderleri					
Sermaye Transferleri					
Borç Verme					
BÜTÇE İÇİ TOPLAM KAYNAK	143.000	78.475	158.000	168.000	168.000
Döner Sermaye					
Özel Hesap					
Diğer Bütçe Dışı Kaynak					
BÜTÇE DIŞI TOPLAM KAYNAK					
FAALİYET MALİYETİ TOPLAMI	143.000	78.475	158.000	168.000	168.000

FAALİYET MALİYETLERİ TABLOSU					
İdare Adı	AĞRI İBRAHİM ÇEÇEN ÜNİVERSİTESİ				
Program Adı	YÜKSEKÖĞRETİM HİZMETLERİ				
Alt Program Adı	YÜKSEKÖĞRETİMDE ÖĞRENCİ YAŞAMI				
Alt Program Hedefi	Yükseköğretim öğrencilerine sunulan beslenme ve barınma hizmetlerinin kalitesinin artırılması; öğrencilerin kişisel ve sosyal gelişimi desteklenerek yaşam kalitesinin yükseltilmesi				
Faaliyet Adı	Yükseköğretimde Öğrenci Yaşamına İlişkin Diğer Hizmetler				
Açıklama	2547 Sayılı Yüksek Öğretim Kanununun 47. maddesinin a. fıkrası gereğince Üniversitemiz öğrencilerine yönelik konferans, seminer, panel, kongre gibi bilimsel toplantılar aracılığı ile öğrencilerimizin güncel konularda bilgi ve görgülerini artırmaya yönelik faaliyetler düzenlenmesi.				
EKONOMİK KOD	2019 Bütçe	2019 Harcama (Haziran)	2020 Bütçe	2021 Tahmin	2022 Tahmin
Personel Giderleri	1.781.000	905.031	2.028.000	2.223.000	2.223.000
Sosyal Güvenlik Kurumuna Devlet Primi Giderleri	295.000	156.239	335.000	371.000	371.000
Mal ve Hizmet Alım Giderleri	173.000	75.469	191.000	204.000	204.000
Faiz Giderleri					
Cari Transferler					
Sermaye Giderleri					
Sermaye Transferleri					
Borç Verme					
BÜTÇE İÇİ TOPLAM KAYNAK	2.249.000	1.136.739	2.554.000	2.798.000	2.798.000
Döner Sermaye					
Özel Hesap					
Diğer Bütçe Dışı Kaynak					
BÜTÇE DIŞI TOPLAM KAYNAK					
FAALİYET MALİYETİ TOPLAMI	2.249.000	1.136.739	2.554.000	2.798.000	2.798.000

FAALİYET MALİYETLERİ TABLOSU					
İdare Adı	AĞRI İBRAHİM ÇEÇEN ÜNİVERSİTESİ				
Program Adı	YÖNETİM VE DESTEK PROGRAMI				
Alt Program Adı	ÜST YÖNETİM, İDARİ VE MALİ HİZMETLER				
Alt Program Hedefi	Cumhurbaşkanlığı e-bütçe sisteminde alt program hedefi otomatik olarak tanımlanmamıştır.				
Faaliyet Adı	Bilgi Teknolojilerine Yönelik Faaliyetler				
EKONOMİK KOD	2019 Bütçe	2019 Harcama (Haziran)	2020 Bütçe	2021 Tahmin	2022 Tahmin
Personel Giderleri					
Sosyal Güvenlik Kurumuna Devlet Primi Giderleri					
Mal ve Hizmet Alım Giderleri					
Faiz Giderleri					
Cari Transferler					
Sermaye Giderleri			170.000	170.000	170.000
Sermaye Transferleri					
Borç Verme					
BÜTÇE İÇİ TOPLAM KAYNAK			170.000	170.000	170.000
Döner Sermaye					
Özel Hesap					
Diğer Bütçe Dışı Kaynak					
BÜTÇE DIŞI TOPLAM KAYNAK					
FAALİYET MALİYETİ TOPLAMI			170.000	170.000	170.000

FAALİYET MALİYETLERİ TABLOSU					
İdare Adı	AĞRI İBRAHİM ÇEÇEN ÜNİVERSİTESİ				
Program Adı	YÖNETİM VE DESTEK PROGRAMI				
Alt Program Adı	ÜST YÖNETİM, İDARİ VE MALİ HİZMETLER				
Alt Program Hedefi	Cumhurbaşkanlığı e-bütçe sisteminde alt program hedefi otomatik olarak tanımlanmamıştır.				
Faaliyet Adı	Engellilerin Erişebilirliğinin Sağlanması				
Açıklama	9463 sayılı kanun gereği Engelli rampası bulunmayan binalara engelli rampası, Görme engelliler için kampüs alanı içerisinde Braille alfabesi ve Kampüs alanı içerisinde görme engelliler için hissedilebilir yüzey yapılması planlanmaktadır.				
EKONOMİK KOD	2019 Bütçe	2019 Harcama (Haziran)	2020 Bütçe	2021 Tahmin	2022 Tahmin
Personel Giderleri					
Sosyal Güvenlik Kurumuna Devlet Primi Giderleri					
Mal ve Hizmet Alım Giderleri		16.508	11.000	15.000	15.000
Faiz Giderleri					
Cari Transferler					
Sermaye Giderleri		14.066	50.000	50.000	50.000
Sermaye Transferleri					
Borç Verme					
BÜTÇE İÇİ TOPLAM KAYNAK		30.574	61.000	65.000	65.000
Döner Sermaye					
Özel Hesap					
Diğer Bütçe Dışı Kaynak					
BÜTÇE DIŞI TOPLAM KAYNAK					
FAALİYET MALİYETİ TOPLAMI		30.574	61.000	65.000	65.000

FAALİYET MALİYETLERİ TABLOSU					
İdare Adı	AĞRI İBRAHİM ÇEÇEN ÜNİVERSİTESİ				
Program Adı	YÖNETİM VE DESTEK PROGRAMI				
Alt Program Adı	ÜST YÖNETİM, İDARİ VE MALİ HİZMETLER				
Alt Program Hedefi	Cumhurbaşkanlığı e-bütçe sisteminde alt program hedefi otomatik olarak tanımlanmamıştır.				
Faaliyet Adı	İnsan Kaynakları Yönetimine İlişkin Faaliyetler				
Açıklama	657 sayılı Kanun gereğince Üniversitemiz Aday memurlarımız için temel ve hazırlayıcı eğitim kursları düzenlenerek personelin kuruma ve kurum kültürüne kısa sürede uyum sağlaması için oryantasyon çalışmaları yapılmaktadır. Ayrıca her yıl personellerimiz için hizmet içi eğitim programları düzenlenerek çalışanların performansı, kalitesi ve motivasyonu maksimum seviyeye çıkarılmaya çalışılmaktadır.				
EKONOMİK KOD	2019 Bütçe	2019 Harcama (Haziran)	2020 Bütçe	2021 Tahmin	2022 Tahmin
Personel Giderleri	608.000	412.672	692.000	761.000	761.000
Sosyal Güvenlik Kurumuna Devlet Primi Giderleri	89.000	61.932	101.000	112.000	112.000
Mal ve Hizmet Alım Giderleri	26.000	6.267	29.000	30.000	30.000
Faiz Giderleri					
Cari Transferler	1.274.000	729.806	1.425.000	1.513.000	1.513.000
Sermaye Giderleri					
Sermaye Transferleri					
Borç Verme					
BÜTÇE İÇİ TOPLAM KAYNAK	1.997.000	1.210.677	2.247.000	2.416.000	2.416.000
Döner Sermaye					
Özel Hesap					
Diğer Bütçe Dışı Kaynak					
BÜTÇE DIŞI TOPLAM KAYNAK					
FAALİYET MALİYETİ TOPLAMI	1.997.000	1.210.677	2.247.000	2.416.000	2.416.000

FAALİYET MALİYETLERİ TABLOSU					
İdare Adı	AĞRI İBRAHİM ÇEÇEN ÜNİVERSİTESİ				
Program Adı	YÖNETİM VE DESTEK PROGRAMI				
Alt Program Adı	ÜST YÖNETİM, İDARİ VE MALİ HİZMETLER				
Alt Program Hedefi	Cumhurbaşkanlığı e-bütçe sisteminde alt program hedefi otomatik olarak tanımlanmamıştır.				
Faaliyet Adı	Özel Kalem Hizmetleri				
Açıklama	Üniversitemiz bilgi işlem sistemlerinin işletilmesi ve geliştirilmesi hedeflenmektedir.				
EKONOMİK KOD	2019 Bütçe	2019 Harcama (Haziran)	2020 Bütçe	2021 Tahmin	2022 Tahmin
Personel Giderleri	909.000	296.711	1.036.000	1.137.000	1.137.000
Sosyal Güvenlik Kurumuna Devlet Primi Giderleri	81.000	19.764	92.000	101.000	101.000
Mal ve Hizmet Alım Giderleri	55.000	26.146	61.000	65.000	65.000
Faiz Giderleri					
Cari Transferler					
Sermaye Giderleri					
Sermaye Transferleri					
Borç Verme					
BÜTÇE İÇİ TOPLAM KAYNAK	1.045.000	342.621	1.189.000	1.303.000	1.303.000
Döner Sermaye					
Özel Hesap					
Diğer Bütçe Dışı Kaynak					
BÜTÇE DIŞI TOPLAM KAYNAK					
FAALİYET MALİYETİ TOPLAMI	1.045.000	342.621	1.189.000	1.303.000	1.303.000

FAALİYET MALİYETLERİ TABLOSU 14					
İdare Adı	AĞRI İBRAHİM ÇEÇEN ÜNİVERSİTESİ				
Program Adı	YÖNETİM VE DESTEK PROGRAMI				
Alt Program Adı	ÜST YÖNETİM, İDARİ VE MALİ HİZMETLER				
Alt Program Hedefi	Cumhurbaşkanlığı e-bütçe sisteminde alt program hedefi otomatik olarak tanımlanmamıştır.				
Faaliyet Adı	Strateji Geliştirme ve Mali Hizmetler				
Açıklama	2020 yılı içerisinde Üniversitemiz harcama birimlerine yönelik mali içerikli bilgilendirme yayınları ve bilgilendirme toplantıları yapılacaktır.				
EKONOMİK KOD	2019 Bütçe	2019 Harcama (Haziran)	2020 Bütçe	2021 Tahmin	2022 Tahmin
Personel Giderleri	836.000	392.474	953.000	1.045.000	1.045.000
Sosyal Güvenlik Kurumuna Devlet Primi Giderleri	116.000	59.117	132.000	145.000	145.000
Mal ve Hizmet Alım Giderleri	14.000	3.708	15.000	15.000	15.000
Faiz Giderleri					
Cari Transferler					
Sermaye Giderleri					
Sermaye Transferleri					
Borç Verme					
BÜTÇE İÇİ TOPLAM KAYNAK	966.000	455.299	1.100.000	1.205.000	1.205.000
Döner Sermaye					
Özel Hesap					
Diğer Bütçe Dışı Kaynak					
BÜTÇE DIŞI TOPLAM KAYNAK					
FAALİYET MALİYETİ TOPLAMI	966.000	455.299	1.100.000	1.205.000	1.205.000

FAALİYETLER DÜZEYİNDE AĞRI İBRAHİM ÇEÇEN ÜNİVERSİTESİ PERFORMANS PROGRAMI MALİYETİ

PROGRAM SINIFLANDIRMASI	2020			2021			2022		
	BÜTÇE İÇİ	BÜTÇE DIŞI	TOPLAM	BÜTÇE İÇİ	BÜTÇE DIŞI	TOPLAM	BÜTÇE İÇİ	BÜTÇE DIŞI	TOPLAM
ARAŞTIRMA, GELİŞTİRME VE YENİLİK	7.148.000	0	7.148.000	7.799.000	0	7.799.000	7.901.000	0	7.901.000
ARAŞTIRMA ALTYAPILARI	6.880.000	0	6.880.000	7.518.000	0	7.518.000	7.620.000	0	7.620.000
Yükseköğretim Kurumları Araştırma Altyapısı Kurulması ve Geliştirilmesi	6.880.000	0	6.880.000	7.518.000	0	7.518.000	7.620.000	0	7.620.000
YÜKSEKÖĞRETİMDE BİLİMSEL ARAŞTIRMA VE GELİŞTİRME	268.000	0	268.000	281.000	0	281.000	281.000	0	281.000
Yükseköğretim Kurumlarının Bilimsel Araştırma Projeleri	268.000	0	268.000	281.000	0	281.000	281.000	0	281.000
YÜKSEKÖĞRETİM HİZMETLERİ	106.707.000	700.000	107.407.000	113.611.000	750.000	114.361.000	121.423.000	750.000	122.173.000
ÖN LİSANS EĞİTİMİ, LİSANS EĞİTİMİ VE LİSANSÜSTÜ EĞİTİM	102.906.000	700.000	103.606.000	109.488.000	750.000	110.238.000	117.300.000	750.000	118.050.000
Doktora ve Tıpta Uzmanlık Eğitimi	2.196.000	0	2.196.000	2.411.000	0	2.411.000	2.421.000	0	2.421.000
Yükseköğretim Kurumları Bilgi ve Kültürel Kaynaklarının Geliştirilmesi ve Erişimin Kolaylaştırılması	1.170.000	0	1.170.000	1.236.000	0	1.236.000	1.236.000	0	1.236.000
Yükseköğretim Kurumları Birinci Öğretim	98.190.000	700.000	98.890.000	104.401.000	750.000	105.151.000	112.203.000	750.000	112.953.000
Yükseköğretim Kurumları İkinci Öğretim	1.350.000	0	1.350.000	1.440.000	0	1.440.000	1.440.000	0	1.440.000
YÜKSEKÖĞRETİMDE ÖĞRENCİ YAŞAMI	3.801.000	0	3.801.000	4.123.000	0	4.123.000	4.123.000	0	4.123.000
Yükseköğretimde Beslenme Hizmetleri	1.089.000	0	1.089.000	1.157.000	0	1.157.000	1.157.000	0	1.157.000
Yükseköğretimde Kültür ve Spor Hizmetleri	158.000	0	158.000	168.000	0	168.000	168.000	0	168.000
Yükseköğretimde Öğrenci Yaşamına İlişkin Diğer Hizmetler	2.554.000	0	2.554.000	2.798.000	0	2.798.000	2.798.000	0	2.798.000
YÖNETİM VE DESTEK PROGRAMI	4.767.000	0	4.767.000	5.159.000	0	5.159.000	5.159.000	0	5.159.000
ÜST YÖNETİM, İDARİ VE MALİ HİZMETLER	4.767.000	0	4.767.000	5.159.000	0	5.159.000	5.159.000	0	5.159.000
Bilgi Teknolojilerine Yönelik Faaliyetler	170.000	0	170.000	170.000	0	170.000	170.000	0	170.000
Engellilerin Erişebilirliğinin Sağlanması	61.000	0	61.000	65.000	0	65.000	65.000	0	65.000
İnsan Kaynakları Yönetimine İlişkin Faaliyetler	2.247.000	0	2.247.000	2.416.000	0	2.416.000	2.416.000	0	2.416.000
Özel Kalem Hizmetleri	1.189.000	0	1.189.000	1.303.000	0	1.303.000	1.303.000	0	1.303.000
Strateji Geliştirme ve Mali Hizmetler	1.100.000	0	1.100.000	1.205.000	0	1.205.000	1.205.000	0	1.205.000
GENEL TOPLAM	118.622.000	700.000	119.322.000	126.569.000	750.000	127.319.000	134.483.000	750.000	135.233.000

EKONOMİK SINIFLANDIRMA DÜZEYİNDE AĞRI İBRAHİM ÇEÇEN ÜNİVERSİTESİ PERFORMANS PROGRAMI MALİYETİ	2020					2021					2022					
	HİZMET PROGRAMLARI TOPLAM	YÖNETİM VE DESTEK PROGRAMI	PROGRAM DIŞI GİDERLER	TOPLAM	HİZMET PROGRAMLARI TOPLAM	YÖNETİM VE DESTEK PROGRAMI	PROGRAM DIŞI GİDERLER	TOPLAM	HİZMET PROGRAMLARI TOPLAM	YÖNETİM VE DESTEK PROGRAMI	PROGRAM DIŞI GİDERLER	TOPLAM	HİZMET PROGRAMLARI TOPLAM	YÖNETİM VE DESTEK PROGRAMI	PROGRAM DIŞI GİDERLER	TOPLAM
	<i>Personel Giderleri</i>	81.350.000	2.681.000		84.061.000	87.395.000	2.943.000		90.341.000	93.250.000	2.943.000		96.193.000			
<i>Sosyal Güvenlik Kurumuna Devlet Primi Giderleri</i>	10.385.000	325.000		10.710.000	11.154.000	358.000		11.512.000	11.901.000	358.000		12.259.000				
<i>Mal ve Hizmet Alım Giderleri</i>	10.874.000	116.000		10.990.000	11.649.000	125.000		11.774.000	12.285.000	125.000		12.410.000				
<i>Faiz Giderleri</i>				0				0				0				
<i>Carri Transferler</i>	336.000	1.425.000		1.761.000	375.000	1.513.000		1.888.000	477.000	1.513.000		1.990.000				
<i>Sermaye Giderleri</i>	10.880.000	220.000		11.100.000	10.834.000	220.000		11.054.000	11.411.000	220.000		11.631.000				
<i>Sermaye Transferleri</i>				0				0				0				
<i>Borç Verme</i>				0				0				0				
<i>Yedek Ödemeler</i>				0				0				0				
BÜTÇE İÇİ TOPLAM KAYNAK	113.855.000	4.767.000	0	118.622.000	121.410.000	5.159.000	0	126.569.000	129.324.000	5.159.000	0	134.483.000	0	0	0	134.483.000
<i>Diğer Sermaye</i>	0			0	0			0	0			0				
<i>Özel Hesap</i>				0				0				0				
<i>Diğer Bütçe Dışı Kaynak</i>	700.000			700.000	750.000			750.000	750.000			750.000				750.000
BÜTÇE DIŞI TOPLAM KAYNAK	700.000	0	0	700.000	750.000	0	0	750.000	750.000	0	0	750.000	0	0	0	750.000
GENEL TOPLAM	114.555.000	4.767.000	0	119.322.000	122.160.000	5.159.000	0	127.319.000	130.074.000	5.159.000	0	135.233.000	0	0	0	135.233.000

D) Faaliyetlerden Sorumlu Harcama Birimleri

FAALİYETLERDEN SORUMLU HARCAMA BİRİMLERİ			
İdare Adı	AĞRI İBRAHİM ÇEÇEN ÜNİVERSİTESİ		
Yıl	2020		
PROGRAM	ALT PROGRAM	FAALİYET	SORUMLU HARCAMA BİRİMİ
ARAŞTIRMA, GELİŞTİRME VE YENİLİK	ARAŞTIRMA ALTYAPILARI	Yükseköğretim Kurumları Araştırma Altyapısı Kurulması ve Geliştirilmesi	ÖZEL KALEM (GENEL SEKRETERLİK), İDARİ VE MALİ İŞLER DAİRE BAŞKANLIĞI, BİLGİ İŞLEM DAİRE BAŞKANLIĞI, YAPI İŞLERİ VE TEKNİK DAİRE BAŞKANLIĞI, HUKUK MÜŞAVİRLİĞİ
	YÜKSEKÖĞRETİMDE BİLİMSEL ARAŞTIRMA VE GELİŞTİRME	Yükseköğretim Kurumlarının Bilimsel Araştırma Projeleri	AĞRI İBRAHİM ÇEÇEN ÜNİVERSİTESİ FARABI KURUM KOORDİNATÖRLÜĞÜ
YÜKSEKÖĞRETİM HİZMETLERİ	ÖN LİSANS EĞİTİMİ, LİSANS EĞİTİMİ VE LİSANSÜSTÜ EĞİTİM	Doktora ve Tıpta Uzmanlık Eğitimi	SAĞLIK BİLİMLERİ ENSTİTÜSÜ, FEN BİLİMLERİ ENSTİTÜSÜ, SOSYAL BİLİMLER ENSTİTÜSÜ
		Yükseköğretim Kurumları Bilgi ve Kültürel Kaynaklarının Geliştirilmesi ve Erişimin Kolaylaştırılması	KÜTÜPHANE VE DOKÜMANTASYON DAİRE BAŞKANLIĞI
		Yükseköğretim Kurumları Birinci Öğretim	İDARİ VE MALİ İŞLER DAİRE BAŞKANLIĞI, BİLGİ İŞLEM DAİRE BAŞKANLIĞI, YAPI İŞLERİ VE TEKNİK DAİRE BAŞKANLIĞI VE TÜM AKADEMİK BİRİMLER
		Yükseköğretim Kurumları İkinci Öğretim	İDARİ VE MALİ İŞLER DAİRE BAŞKANLIĞI, BİLGİ İŞLEM DAİRE BAŞKANLIĞI, YAPI İŞLERİ VE TEKNİK DAİRE BAŞKANLIĞI, SAĞLIK YÜKSEKOKULU, AĞRI SAĞLIK HİZMETLERİ MESLEK YÜKSEKOKULU, FEN-EDEBİYAT FAKÜLTESİ, İSLAMİ İLİMLER FAKÜLTESİ, BESYO,YABANCI DİLLER YÜKSEKOKULU, MESLEK YÜKSEKOKULU
	YÜKSEKÖĞRETİMDE ÖĞRENCİ YAŞAMI	Yükseköğretimde Beslenme Hizmetleri	SAĞLIK, KÜLTÜR VE SPOR DAİRE BAŞKANLIĞI
		Yükseköğretimde Kültür ve Spor Hizmetleri	SAĞLIK, KÜLTÜR VE SPOR DAİRE BAŞKANLIĞI
Yükseköğretimde Öğrenci Yaşamına İlişkin Diğer Hizmetler		SAĞLIK, KÜLTÜR VE SPOR DAİRE BAŞKANLIĞI, ÖĞRENCİ İŞLERİ DAİRE BAŞKANLIĞI	
YÖNETİM VE DESTEK PROGRAMI	ÜST YÖNETİM, İDARİ VE MALİ HİZMETLER	Bilgi Teknolojilerine Yönelik Faaliyetler	BİLGİ İŞLEM DAİRE BAŞKANLIĞI
		Engellilerin Erişebilirliğinin Sağlanması	YAPI İŞLERİ VE TEKNİK DAİRE BAŞKANLIĞI
		İnsan Kaynakları Yönetimine İlişkin Faaliyetler	PERSONEL DAİRE BAŞKANLIĞI
		Özel Kalem Hizmetleri	AĞRI İBRAHİM ÇEÇEN ÜNİVERSİTESİ FARABI KURUM KOORDİNATÖRLÜĞÜ
		Strateji Geliştirme ve Mali Hizmetler	STRATEJİ GELİŞTİRME DAİRE BAŞKANLIĞI

2020 Yılı İdare Performans Programı

PERFORMANS GÖSTERGELERİNİN İZLENMESİNDEN SORUMLU BİRİMLER						
İdare Adı:	AĞRI İBRAHİM ÇEÇEN ÜNİVERSİTESİ					
PROGRAM	ALT PROGRAM	PERFORMANS GÖSTERGELERİ	SORUMLU BİRİM			
ARAŞTIRMA, GELİŞTİRME VE YENİLİK	ARAŞTIRMA ALTYAPILARI	Araştırma altyapısı projesi tamamlanma oranı	Ağrı Merkezi Araştırma ve Uygulama Laboratuvarı, BAP, Rektörlük			
	YÜKSEKÖĞRETİMDE BİLİMSEL ARAŞTIRMA VE GELİŞTİRME	Ar-ge'ye harcanan bütçenin toplam bütçeye oranı	Ağrı Merkezi Araştırma ve Uygulama Laboratuvarı, BAP, Rektörlük			
		Ar-ge sonucu ortaya çıkan ürünlere ilişkin alınan patent sayısı	Ağrı Merkezi Araştırma ve Uygulama Laboratuvarı, BAP, Rektörlük			
		Ar-ge sonucu ticarileştirilen ürün sayısı	Ağrı Merkezi Araştırma ve Uygulama Laboratuvarı, BAP, Rektörlük			
		Araştırma merkezleri gelir miktarı	Ağrı Merkezi Araştırma ve Uygulama Laboratuvarı, BAP, Rektörlük			
		Araştırma merkezlerinin sanayi ile yaptığı proje sayısı	Ağrı Merkezi Araştırma ve Uygulama Laboratuvarı, BAP, Rektörlük			
		BAP kapsamında desteklenen araştırma projeleri sayısı	Bilimsel Araştırma Proje Birimi			
		Öğretim elemanı başına düşen ar-ge proje sayısı	Bilimsel Araştırma Proje Birimi			
		Patent, faydalı model ve endüstriyel tasarım başvuru sayısı	Ağrı Merkezi Araştırma ve Uygulama Laboratuvarı			
		Uluslararası endekslerde yer alan bilimsel yayın sayısı	Ağrı Merkezi Araştırma ve Uygulama Laboratuvarı, BAP, Kütüphane ve Dokümantasyon Daire Başkanlığı			
		Mezunlara yönelik gerçekleştirilen faaliyet sayısı	Öğrenci İşleri Daire Başkanlığı			
		Sürekli Eğitim Merkezi (SEM) ve Dil Merkezi (DİLMEK) tarafından mesleki eğitime yönelik verilen sertifika sayısı	Sürekli Eğitim Merkezi			
YÜKSEKÖĞRETİM HİZMETLERİ	ÖĞRETİM ELEMANLARININ MESLEKİ GELİŞİMİ	SCI, SCI-Expanded, SSCI ve AHCI kapsamındaki dergilerde öğretim elemanı başına düşen yayın sayısı	Kütüphane ve Dokümantasyon Daire Başkanlığı			
		YÖK tarafından öncelikli alanlarında sağlanan burslardan yararlanan doktora öğrenci sayısı	Öğrenci İşleri Daire Başkanlığı			
		YÖK tarafından sağlanan yurt dışında yabancı dil yeterliliklerinin artırılmasına yönelik burslardan yararlanan sayısı	Personel daire Başkanlığı			
		Yükseköğretim Kurulu, Türkiye Bilimler Akademisi ve TÜBİTAK bilim, teşvik ve sanat ödülleri sayısı	Bilimsel Araştırma Proje Birimi			
				Eğitim bilimleri kontenjan doluluk oranı	Öğrenci İşleri Daire Başkanlığı	
	Eğitimin program süresinde bitirilmesi oranı			Öğrenci İşleri Daire Başkanlığı		
	Fen bilimleri kontenjan doluluk oranı			Öğrenci İşleri Daire Başkanlığı		
	Kütüphanede bulunan basılı ve elektronik kaynak sayısı			Kütüphane ve Dokümantasyon Daire Başkanlığı		
	Kütüphanede bulunan öğrenci başına düşen basılı ve elektronik kaynak sayısı			Kütüphane ve Dokümantasyon Daire Başkanlığı		
	Kütüphaneden yararlanan kişi sayısı			Kütüphane ve Dokümantasyon Daire Başkanlığı		
	Lisansüstü öğrencilerin toplam öğrenciler içindeki payı			Öğrenci İşleri Daire Başkanlığı		
	Öğrenci başına düşen eğitim alanı			Yapı İşleri ve Teknik Daire Başkanlığı		
	Öğrenci başına düşen kapalı alan			Yapı İşleri ve Teknik Daire Başkanlığı		
	Öğretim üyesi başına düşen öğrenci sayısı			Öğrenci İşleri Daire Başkanlığı		
	Sağlık bilimleri kontenjan doluluk oranı			Öğrenci İşleri Daire Başkanlığı		
	Sosyal bilimler kontenjan doluluk oranı			Öğrenci İşleri Daire Başkanlığı		
	Yabancı dilde eğitim veren program sayısı			Öğrenci İşleri Daire Başkanlığı		
	Yabancı uyruklu akademisyen sayısı			Personel Daire Başkanlığı		
	Yabancı uyruklu öğrenci sayısı			Öğrenci İşleri Daire Başkanlığı		
					Beslenme hizmetlerinden yararlanan öğrenci sayısı	Sağlık, Kültür ve Spor Daire Başkanlığı
					Öğrenci başına düşen sosyal donatı alanı	Sağlık, Kültür ve Spor Daire Başkanlığı
					Öğrenci kulüp ve topluluk sayısı	Sağlık, Kültür ve Spor Daire Başkanlığı
					Sosyal, kültürel ve sportif faaliyet sayısı	Sağlık, Kültür ve Spor Daire Başkanlığı
		Yükseköğretimde öğrenci başına beslenme harcaması	Sağlık, Kültür ve Spor Daire Başkanlığı			